

Тема: «Реконструкція житлових будинків масових серій»

Виконав:

ст. гр. Амм-20-1

Павликівський Іван

Аналоги



Реконструкція будинку в м. Галле, Німеччина



Завершено в 2010р.

Житлова площа: 7,3 тис. м²

У 2010 році проект реновації старих панельних будинків у Галле (Халле), виконане архітектурним бюро «Stefan Forster Architekten». Цей проект отримав премію на міжнародній виставці як кращий приклад оновлення міст в землях Саксонія-Анхальт.

Замість одинадцяти під'їздів залишили тільки шість. Зі старих стандартних планувань квартир, зроблено 18 різних варіантів, в тому числі п'ять мезонінних апартаментів і квартири на першому рівні з власним садом. Часткове видалення верхніх поверхів створило ступінчастий об'єм з великими дахами.

Реконструкція будинку в м. Лайнфельдені, Німеччина.



Завершено в 1999р.

Реконструкція двох L-подібних панельних будинків, поклала початок масштабній реновації радянської спадщини в невеликому містечку Лайнфельдені в Східній Німеччині. Ключовим елементом в конструкції стала кам'яна кладка на першому рівні, яка виконує кілька функцій: дає основу будівлі, дозволяючи створювати підняті приватні сади на рівні першого поверху, а також встановлює свого роду бар'єр, буферну зону між будівлею і вулицею. Балкони і тераси на південному і західному фасадах збільшують простір в квартирі.

Реконструкція будинку в м. Лайнфельдені, Німеччина.



Завершено в 2004р.

Житлова площа: 4,2 тис. м²

Найяскравішим і радикальним прикладом реконструкції в Лайнфельдені, на сході Німеччини, є перетворення старого панельного будинку «Платтенбау» довжиною 180 м.

Видаливши верхній поверх і сім сегментів уздовж лінії блоку, архітектори з Stefan Forster Architekten представили новий стиль житлової забудови. На основі старого будинку були створені окремі багатоквартирні вілли. Комплекс являє собою міську стіну, символічно означає вхід в Лейнфельден, і висловлює новий початок у міському плануванні, йдеться в описі проекту. Безперервна стіна з'єднає на рівні першого поверху вісім блоків зі східного боку.

Реконструкція будинку в м. Лайнфельдені, Німеччина.



Завершено в 2002р.
Житлова площа: 2,2 тис. м²
Панельну шестиповерхівку в ході реконструкції зменшили до чотирьох поверхів, додали кам'яну кладку по периметру будівлі для візуального відмежування будівлі і її зовнішнього простору. У будинку скоротилася кількість квартир, в яких зробили сучасні та зручні планування. Зі сторони саду зроблено різні за дизайном та розмірами балкони.

Реконструкція будинку в м. Лайнфельдені, Німеччина.



Завершено в 2006р.

Житлова площа: 2,6 тис. м²

П'ятиповерхову «хрущовку» зменшили до трьох поверхів. Будівля спочатку була дуже довгою. В ході реновації кварталу в ній видалили центральний сегмент - в результаті вийшло дві окремих будівлі. Квартири на першому поверсі мають свої сади.

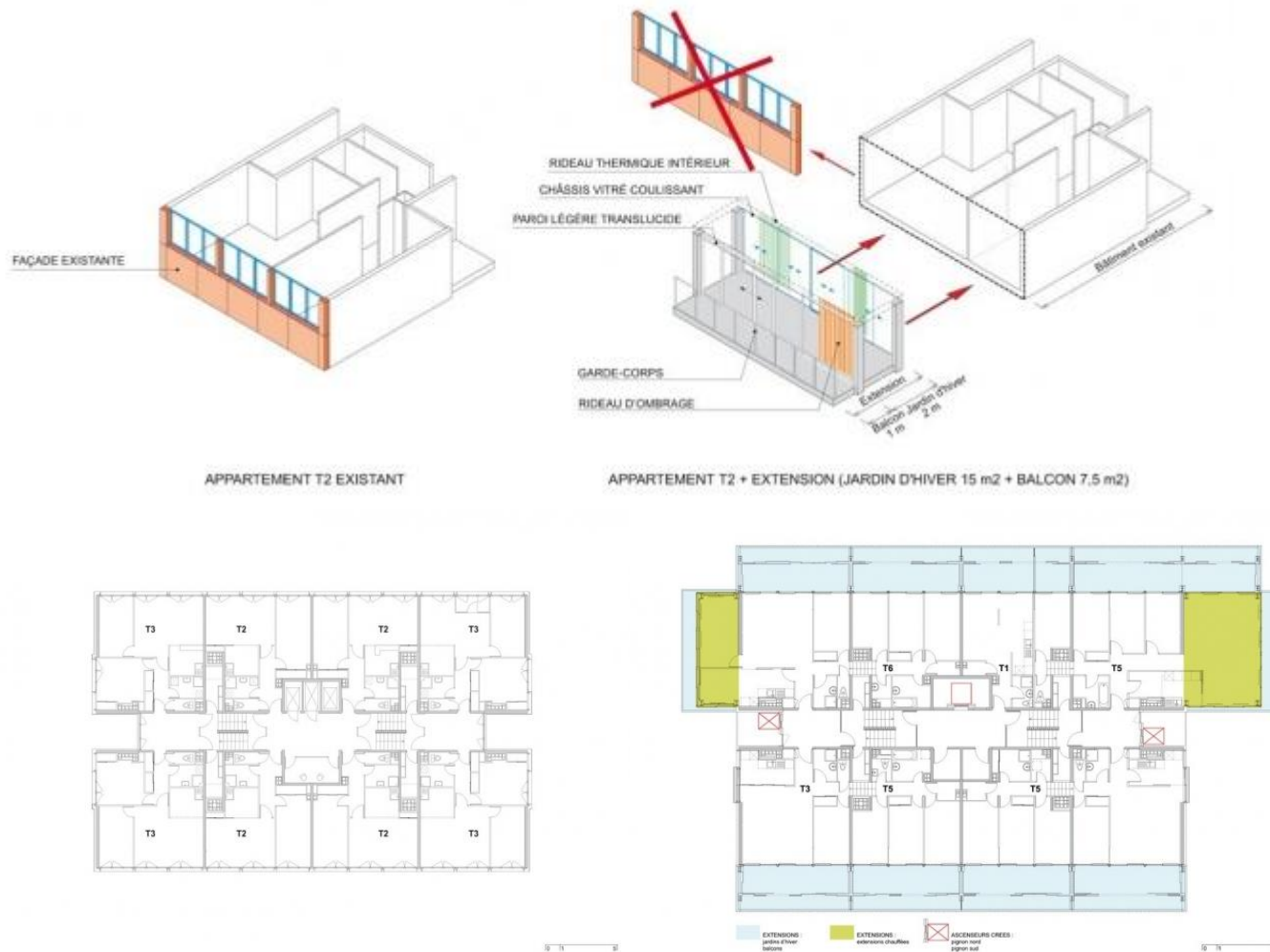


Відремонтовані будинки в Німеччині.



Найчастіше панельні типові будинки якісно ремонтують, заміняють всі інженерні мережі, покращують благоустрій прибудинкової території.

Реконструкція будинку в м. Париж, Франція.



17-поверховий будинок «Тур Буа Ле Претр» був побудований у Франції в 1960 р. Перший варіант цього проекту був здійснений в 1957 в рамках виставки InterBau в берлінському Ганзейському кварталі, і має статус пам'ятника архітектури післявоєнного модернізму (квартири в будинку дуже популярні). Французький варіант в XXI столітті був визнаний застарілим. Тепер же, після реконструкції паризька вежа знову стала зразком - тепер уже оновлення житлового фонду соціального житла.



Реконструкція проходила без відселення мешканців - при реконструкції використовувалися збірні деталі, що звело «руйнівну» сторону ремонту до мінімуму. Фасади споруди були розібрані, а на їх місці була споруджена самонесуча конструкція з терас і балконів. В результаті, завдяки прозорості нових перегородок, квартири прекрасно освітлені сонячним світлом, а від зайвого спека їх захищають рухомі жалюзі; також є додаткова ізоляція для збереження тепла в зимові місяці. Але головним все ж залишається збільшення площі: так, квартира в 44 м² отримала додаткові 26 м².



Реконструкція в Чехії.



Панельні багатоповерхівки здобули лихої слави, передусім через асоціацію з радянським режимом, а також із бідністю – хоча зараз у празьких panelák живуть представники практично всіх соціальних верств, хіба крім найзаможніших. Власники почали приватизувати квартири у панельних будинках, і в умовах ринкової економіки їхня вартість стрімко зросла. Попри те, що квартири опинилися у приватній власності, за реновацію взялася держава. Витрати за програмами реновації поділяють власники та держава, з залученням ґрантів Євросоюзу. Будинки утеплювали, фарбували, міняли у них вікна і двері, міняли дах і ремонтували сходові клітки. В окремих будинках добудовували балкони, де їх бракувало.

Реконструкція в Фінляндії.



До будинку було прибудовано балкони з легкого металу та прикріплено до фасаду.



Надбудова виконана з панелей які виготовляються на заводі.