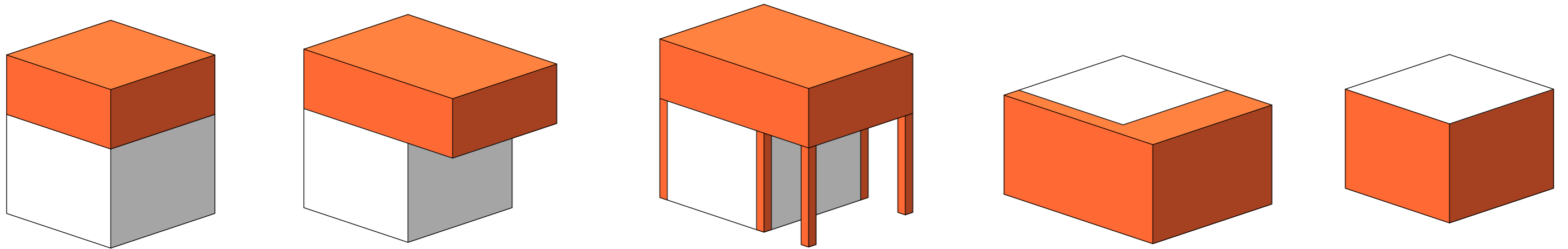


Тема: Світова практика реконструкції громадських будівель в умовах щільної забудови міста



Виконав
ст. гр. АМ17-1
Рудницький Василь

Проблема ущільнення міського простору та пошуку шляхів ефективного його використання є актуальною проблемою більшості міст світу. Баланс між відкритими просторами міст є дилемою наукового та практичного поля архітектурних досліджень. Міське середовище є комплексом динамічних, фізичних, економічних, соціологічних та культурних чинників, які завжди впливають на людей та громади.

Ця ознака дає можливість простежити зміни: що відбувається з територією, забудовою, показниками щільності впродовж певного часу. У різні періоди місто задовольняло потреби його мешканців, створюючи актуальний на певний час комфорт та формуючи вимоги та стандарти для будівництва і організації території заданого періоду.

Під час руйнування, або незадовільної експлуатації забудови, її демонтують або реконструюють.

Актуальність даного дослідження пов'язана з потребами будівництва та реконструкції об'єктів різного типу через ускладнення процесів їх функціонування в ХХІ ст. в умовах щільності міського простору.

Мета: виявити сучасні тенденції реконструкції громадських споруд в умовах щільної забудови.

Об'єкт дослідження: громадські споруди, що розміщені в щільній забудові міських просторів.

Предмет дослідження: об'ємно-просторові та архітектурно-планувальні рішення реконструкції громадських будівель в умовах щільної забудови.

Завдання:

1. Охарактеризувати загальну номенклатуру типів реконструкції.
2. Проаналізувати світовий досвід реконструкцій громадських будівель в умовах щільної забудови.
3. Сформулювати основні тенденції.

Реконструкція будівель — проектування в цілях зміни існуючих техніко-економічних показників об'єкту і підвищення ефективності його використання, що передбачають: реорганізацію об'єкта, зміну геометричних розмірів і технічних показників, капітальне будівництво, прибудови, надбудови, розбирання та посилення тримальних конструкцій, будівництво та реконструкцію інженерних систем і комунікацій тощо.

Композиційні методи комбінаторики: прилягання, накладання, врізка.

Архітектурні методи:

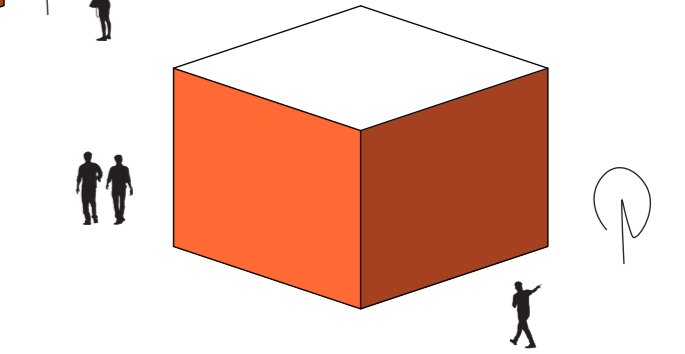
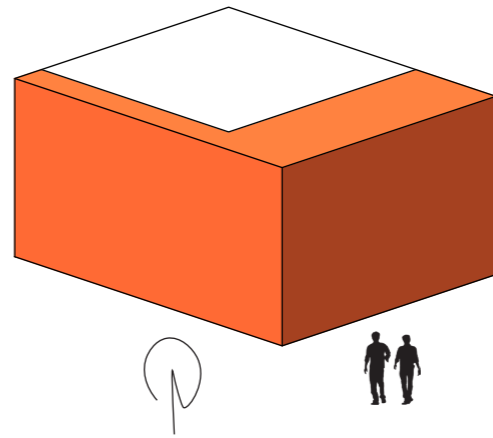
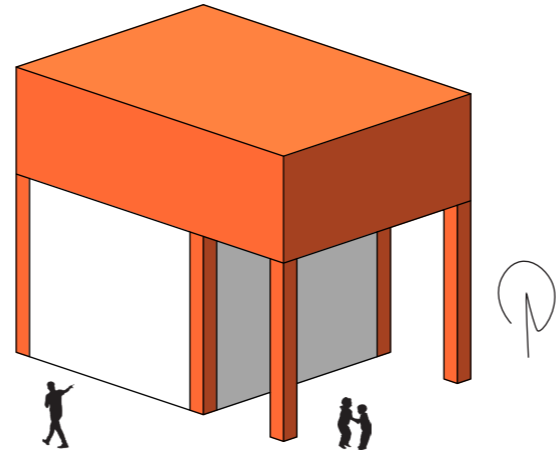
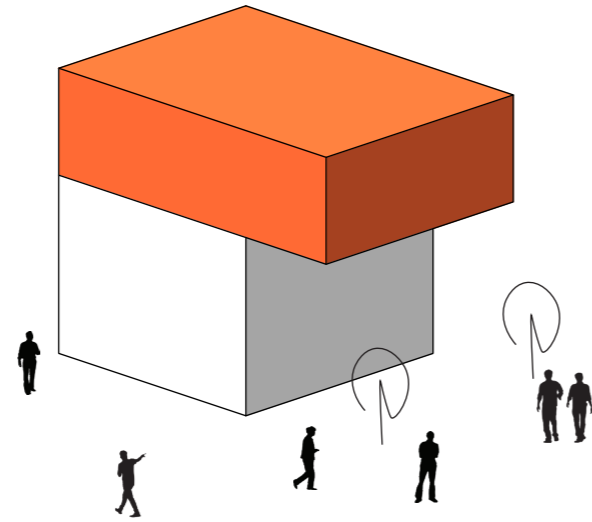
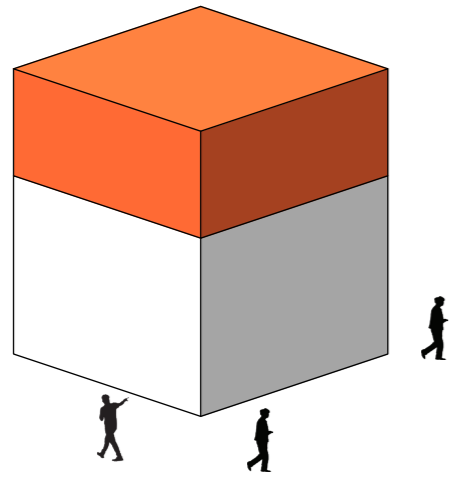
Надбудова. Розрізняють два типи конструктивних схем надбудов.

До першого відносять реконструкцію із сприйняттям навантаження від поверхів, що надбудовують на стару споруду. Надбудова в межах периметру забудови.

До другого – реконструкцію з передачею маси цих поверхів на самостійні фундаменти. Надбудова з винесенням об'єму за межі периметру забудови.

Прибудова. Вид реконструкції, при якій збільшується площа забудови, шляхом створення нових приміщень, що безпосередньо прилягають до зовнішніх стін будівлі.

Санація і Модернізація. Покращення зовнішнього вигляду будівель та його енергоефективності шляхом відновлення повноцінного технічного стану споруди, піднесенням рівня комфорності.



Barcelona's Nou Camp stadium with Nou Par

Локація - Іспанія, Барселона

Архітектори - ON-A

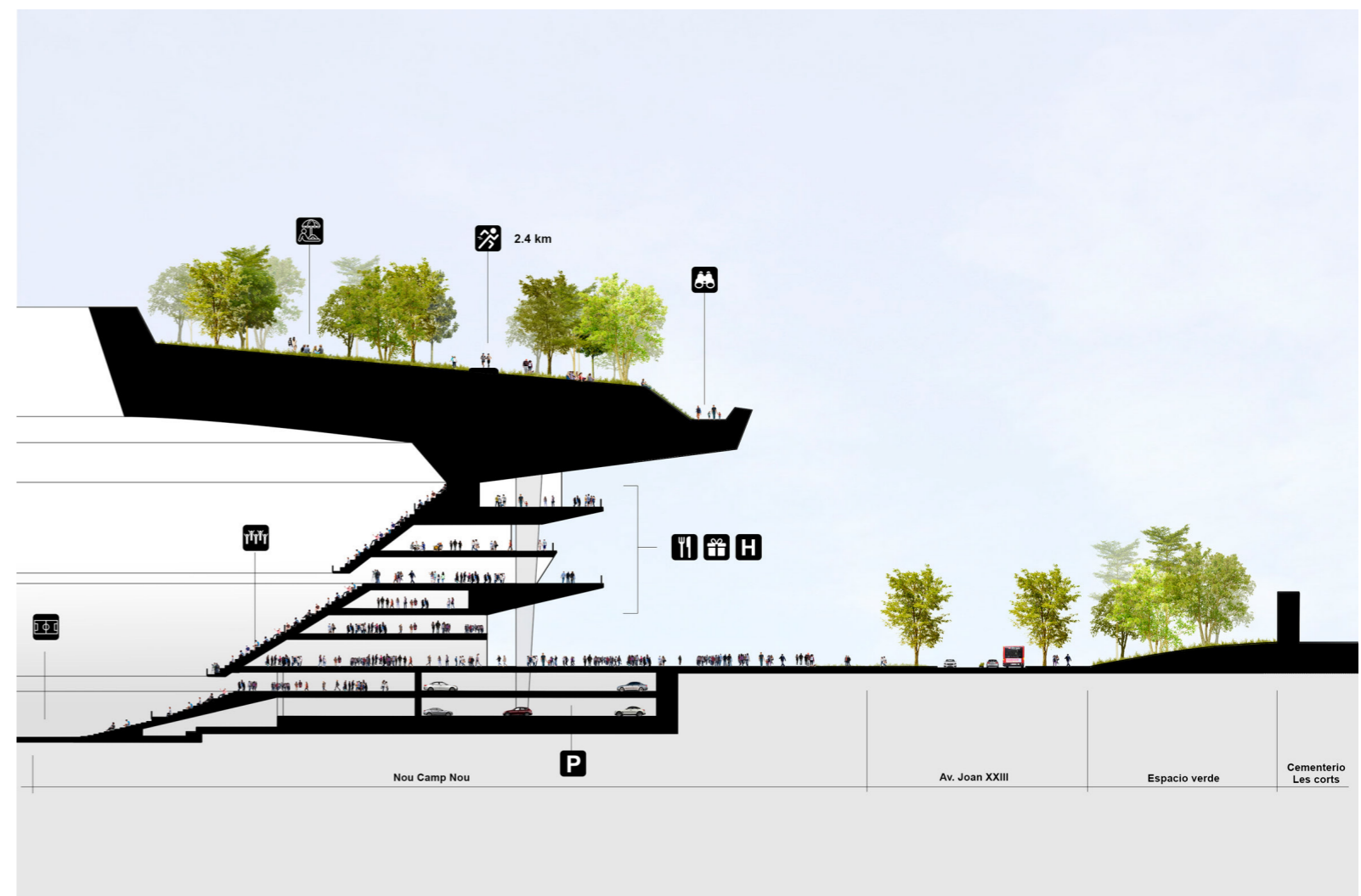
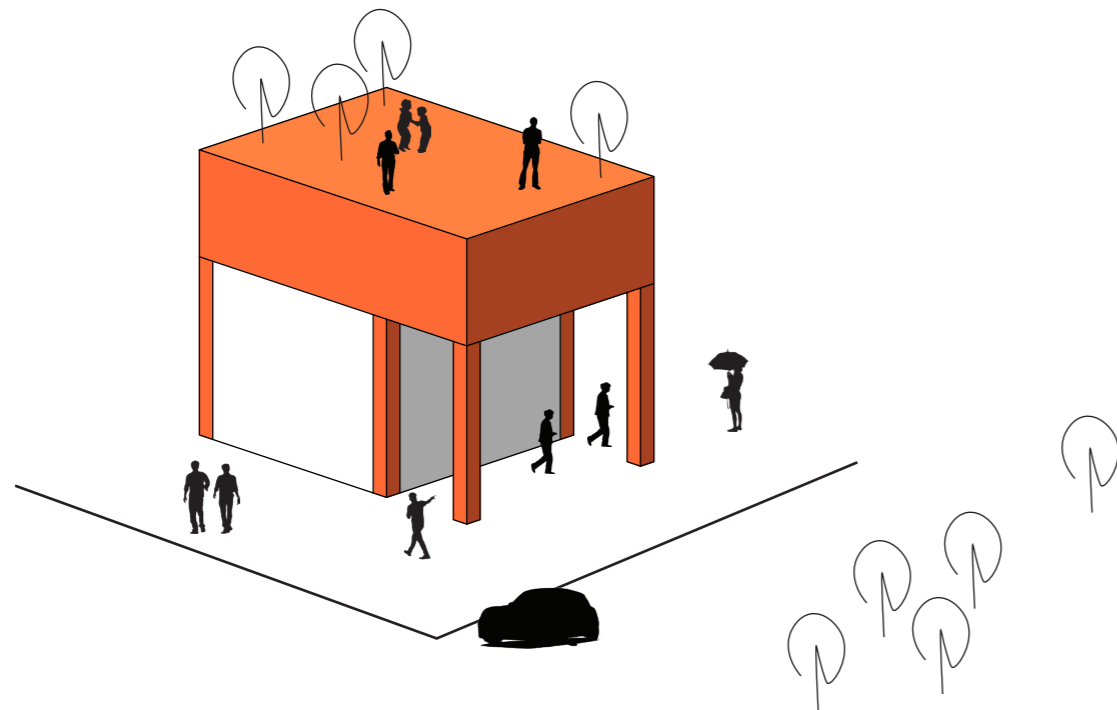
Рік - 2020

Площа - 26 га.

Студія "Барселона" ON-A передбачила в місті парк площею 26 гектарів, який підніметься на футбольний стадіон ФК "Барселона".

Парк піднятий на покриття стадіону ФК "Барселона", який був завершений в 1957, лише місце над полем залишається відкритим до неба.

Підвищена топографія також охоплюватиме сусідні магазини клубу, а також криту спортивну арену, каток, другий стадіон та майданчики для тренувань так, щоб усі ці будівлі продовжували функціонувати під лісовим парком.



реконструкція з передачею маси надбудови на самостійні фундаменти



Існуючий стан + існуючі транспортні шляхи



Надбудова

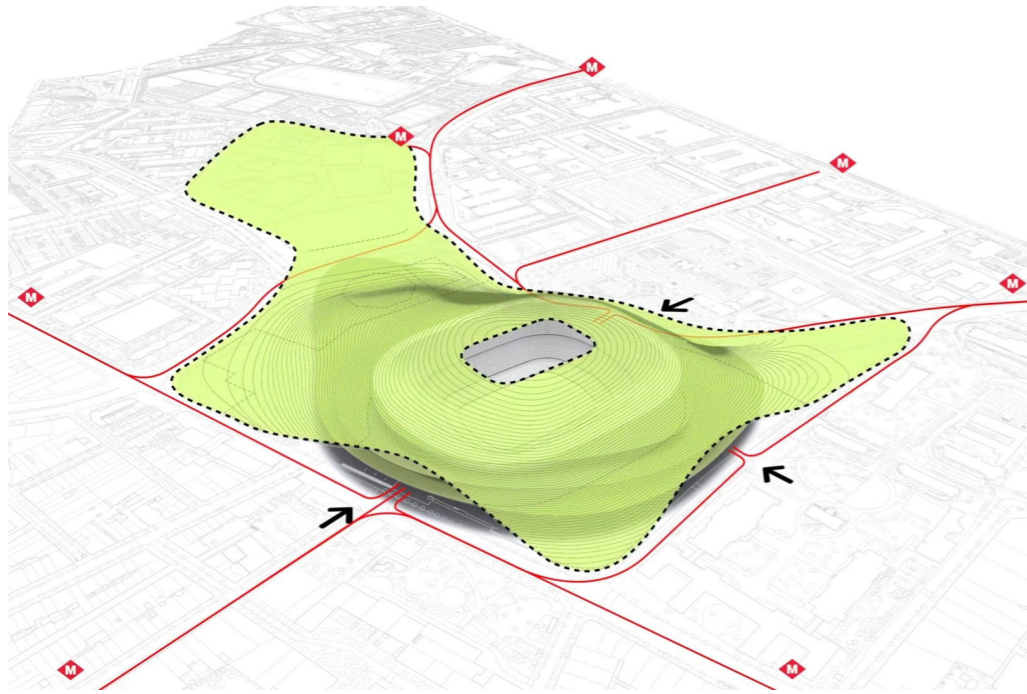


Схема доступності



Експлуатація даху, як громадська територія + спорт



Існуючий стан



8%
озеленення



42%
спортивні майданчики



50%
простір покритий твердим покриттям



Пропозиція



60%
озеленення



15%
спортивні майданчики



10%
озеро



10%
відпочинок



5%
т.п

Пропозиція відкриє цю територію для громадськості та значно збільшить кількість зелених насаджень у місті.

Табір Ноу - це велика територія в центрі міста, яка може з'єднати два квартали через зелений парк

Це наблизить до запланованих дев'яти квадратних метрів зелених площ на одного мешканця, запропонованих Всесвітньою організацією охорони здоров'я. На сьогоднішній день у Барселоні трохи більше шести квадратних метрів на одного жителя.

Для зменшення споживання води парком ON-A створить два озера, які збиратимуть дощову воду, яку повторно використовуватимуть для поливу дерев та рослин.

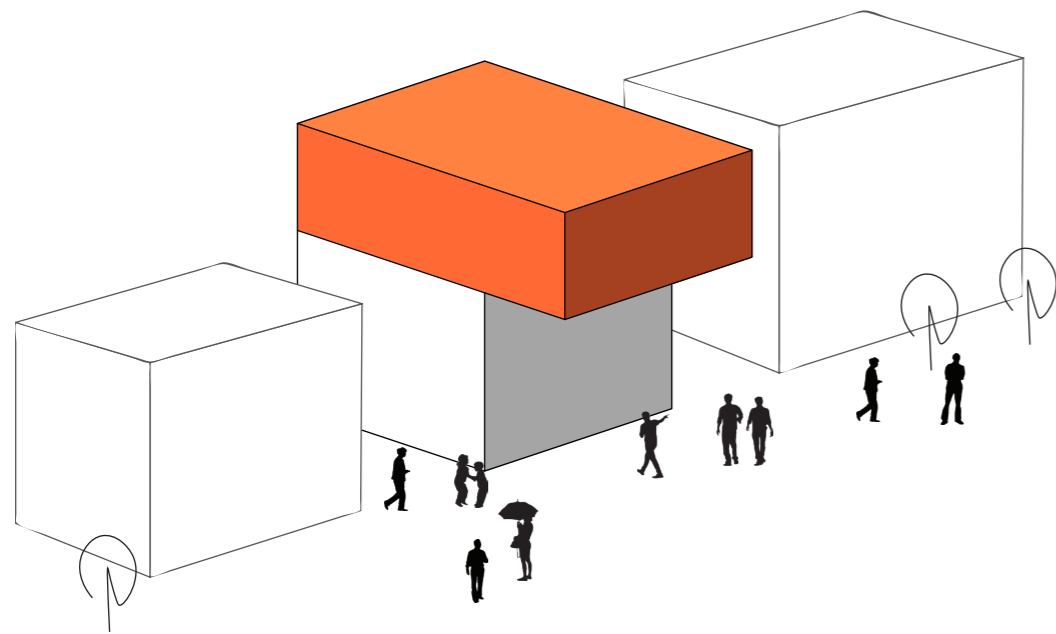
Локація - Париж
Архітектори - Домінік Перро
Рік - 2018
Площа -

Іподром Лоншамп

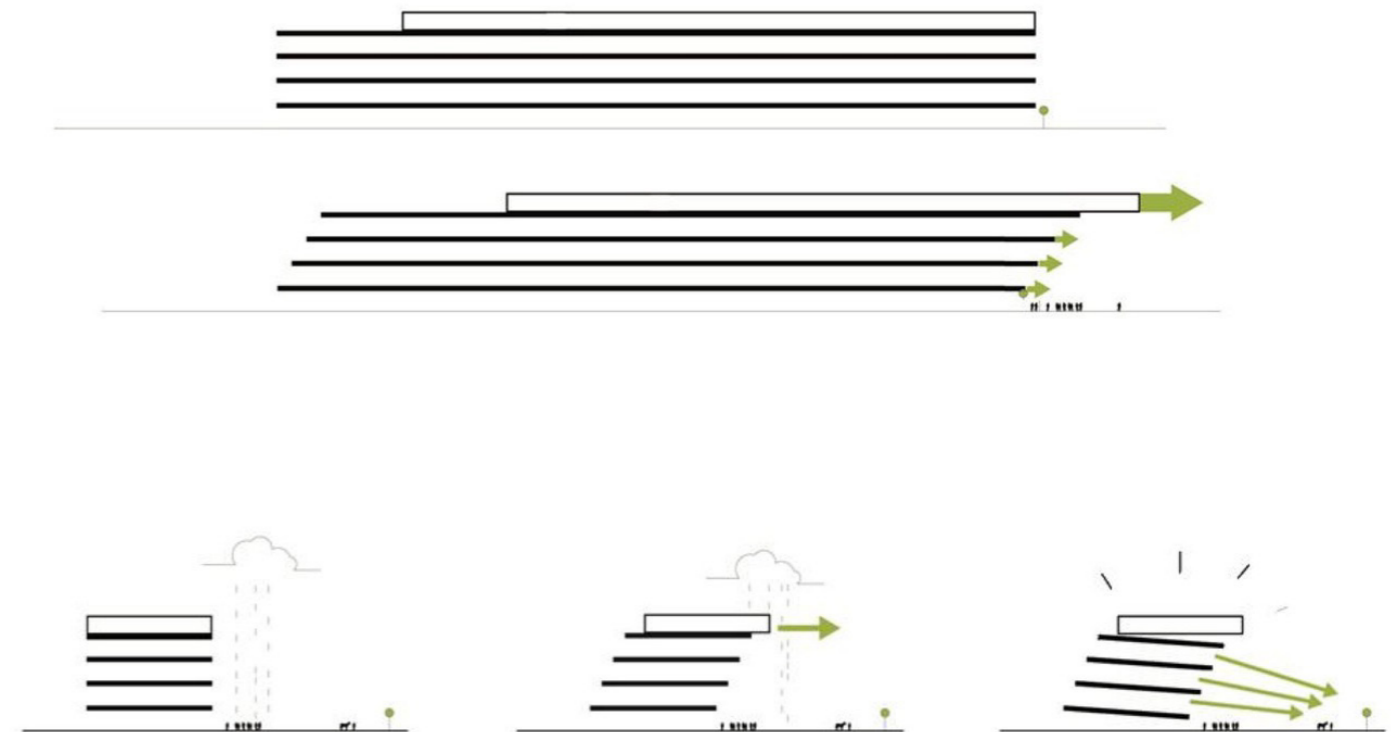
Проектом пропонується деконструювати всі трибуни 1960-х років і замінити їх лише на одну трибуну - Jockey-Club, яка є більш компактною та більш функціональною.

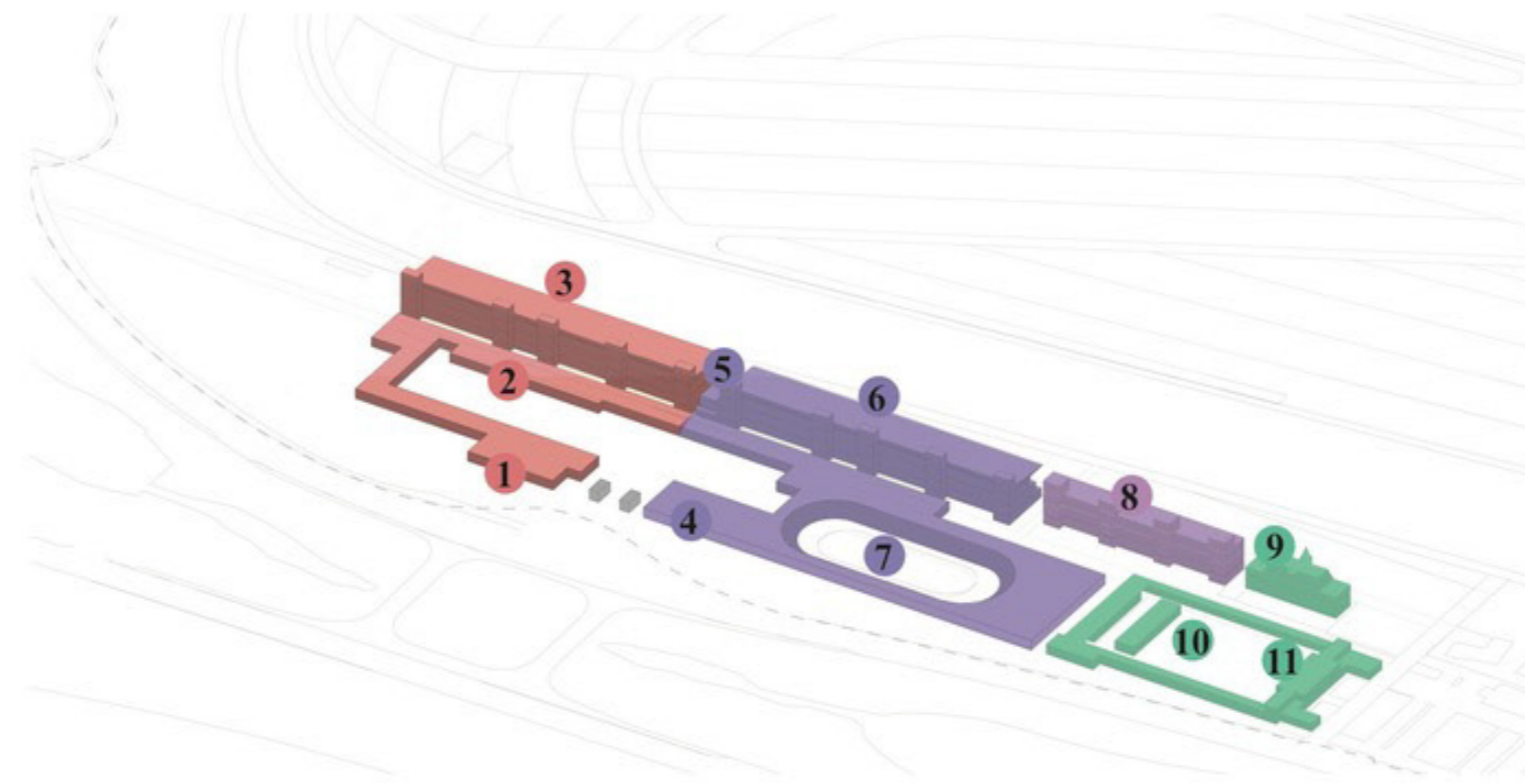
Будинки, в яких розміщені служби підтримки кінних перегонів, які зараз розкидані по всій території, також будуть зруйновані та перебудовані у вигляді павільйонів. Історичні будівлі іподрому будуть оновлені.

Архітектура стенду рухається, як скачущий кінь. Невеликий звис орієнтує взаємодію накладених трибун на фінішну пряму. Але ця прогалина з боку іподрому створює трибуни, що виходять на трасу, тоді як з боку парадного кільця формується балконна трибуна. Насправді всі функції — тераси, прохідні доріжки, прозорі плівки та відкриті сходи — забезпечують постійний вид на всю іподром.

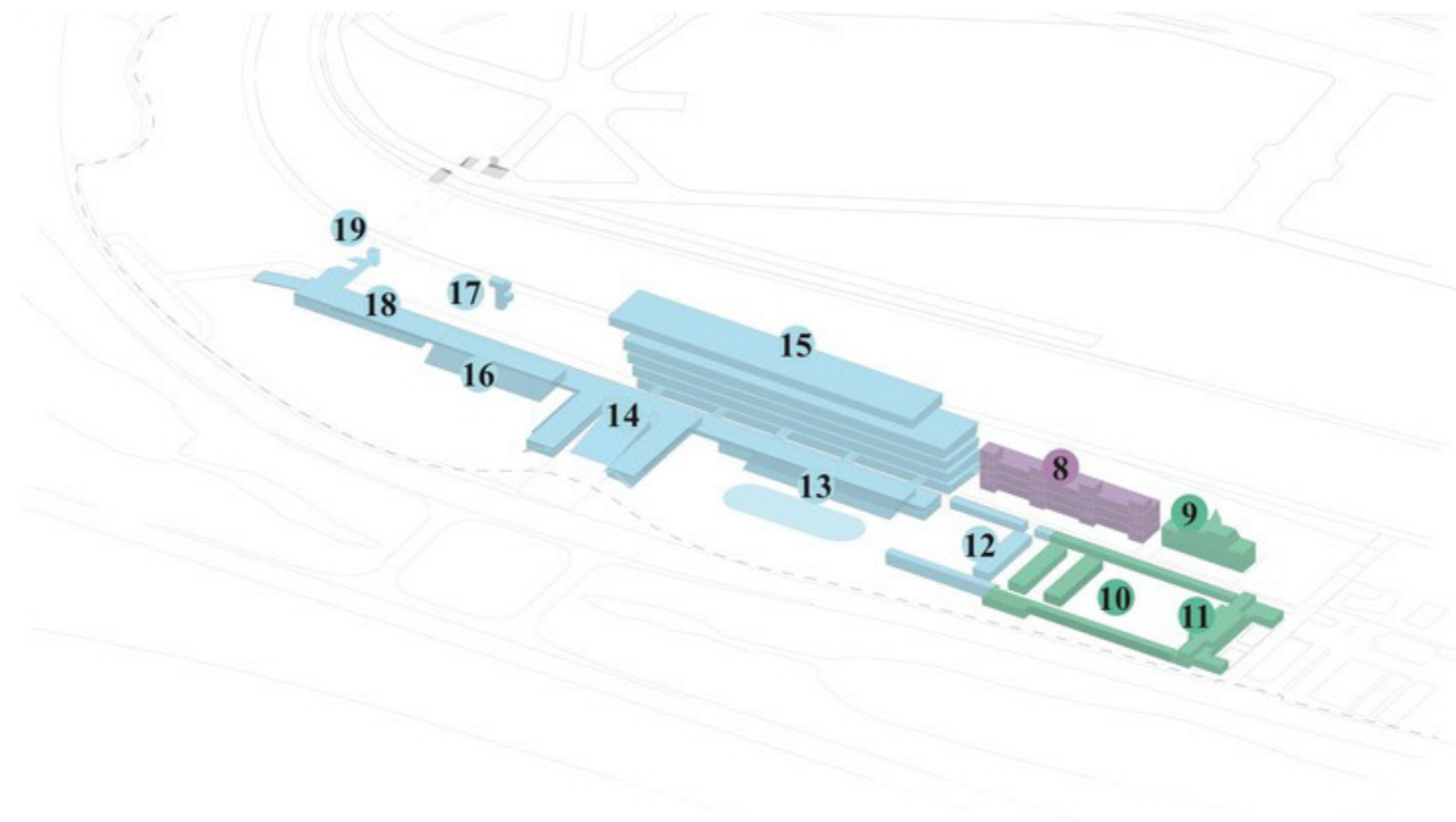


надбудова з винесенням об'єму за межі периметру забудови.





1857



2018

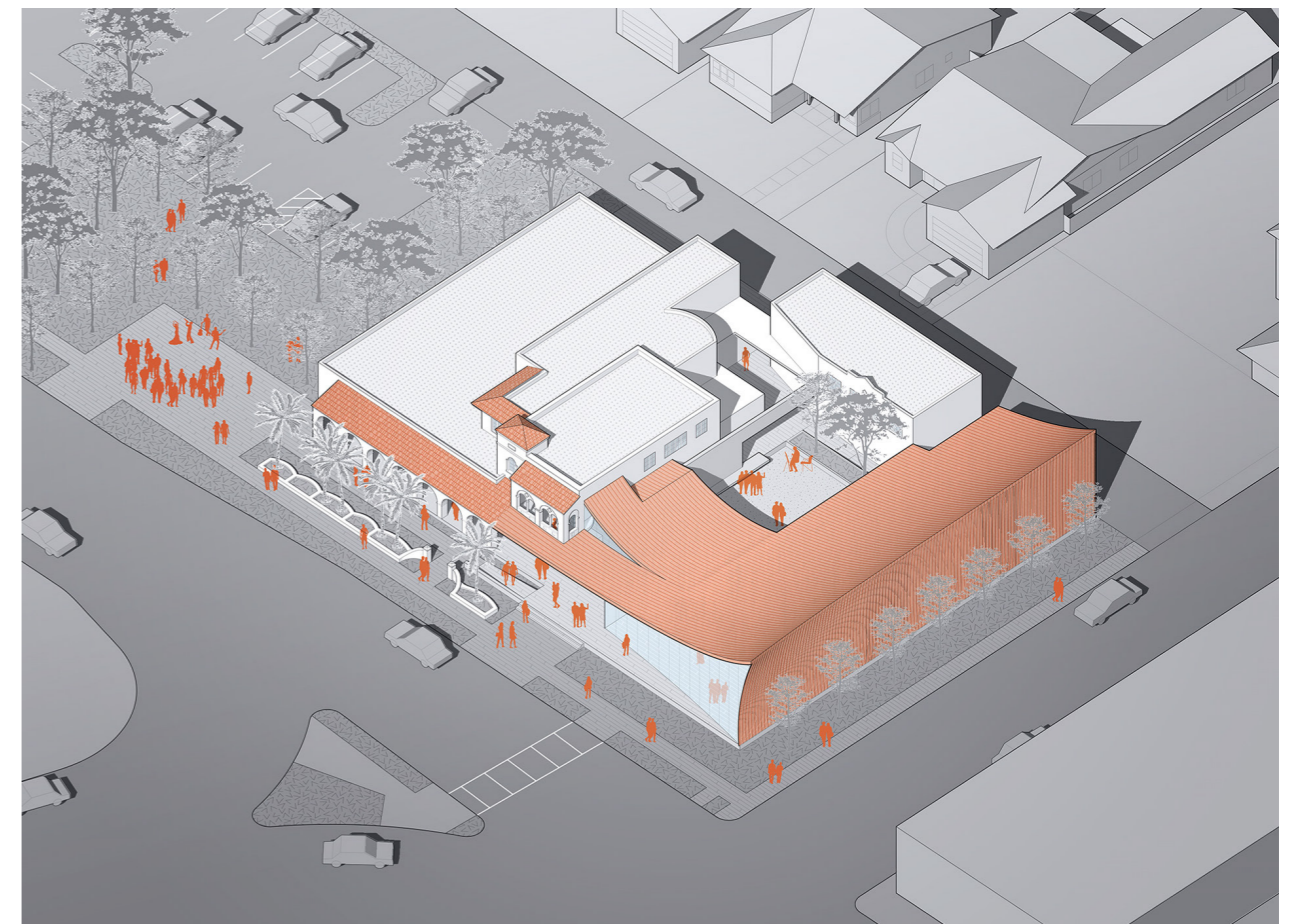
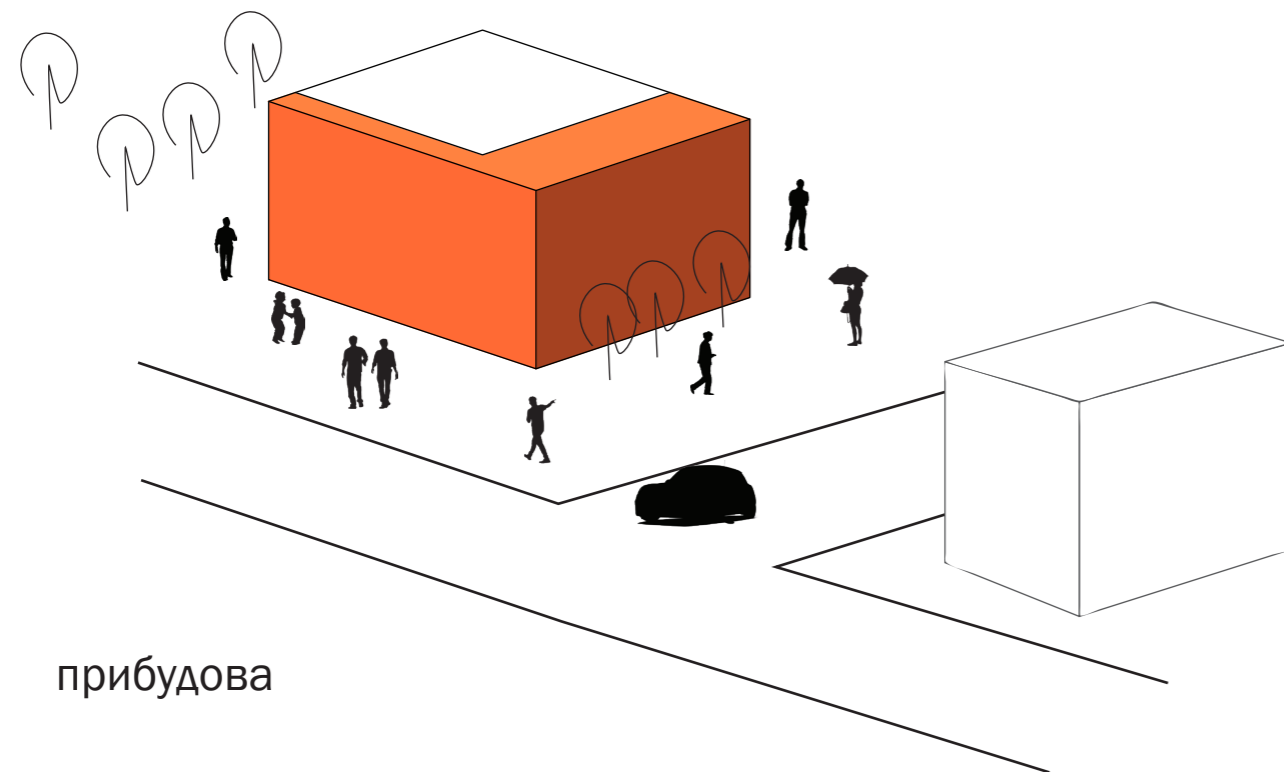
ЗНЕСЛИ	РЕКОНСТРУКЦІЯ	КОНСЕРВАЦІЯ	ВІДНОВЛЕННЯ	РЕКОНСТРУКЦІЯ	
1. Будівлі 2. Тераси 3. Трибуни	4. Ваги 5. Трибуни 6. Трибуни 7. Місце навколо	8. Трибуни з павільйоном	9. Тоталізатор 10. Конюшні 11. Адміністрація	12. Конюшні 13. Павільйон 14. Павільйон 15. Трибуни 16. Павільйон 17. Тотем	18. Павільйон з манежем 19. Сходи на схилі

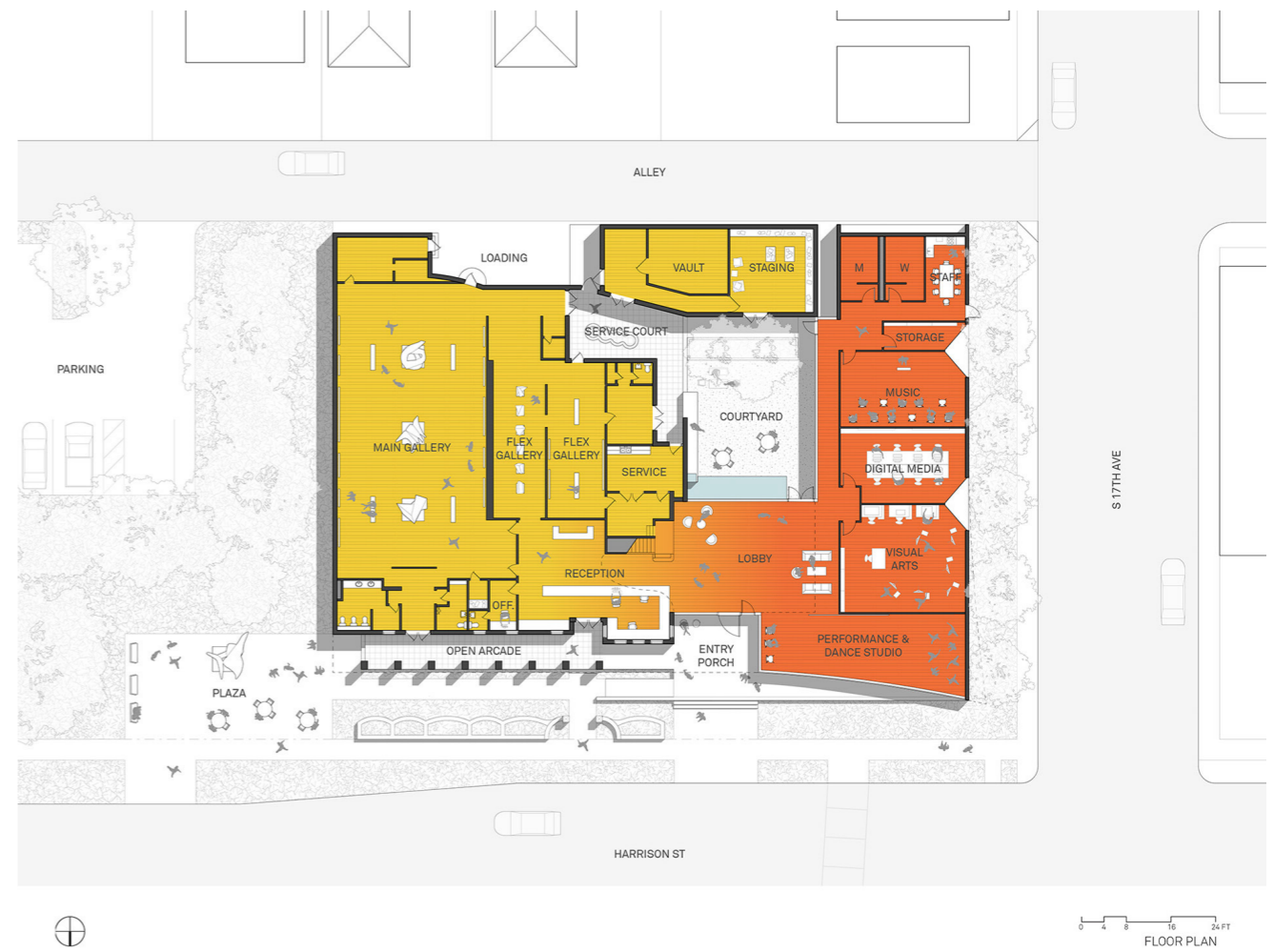
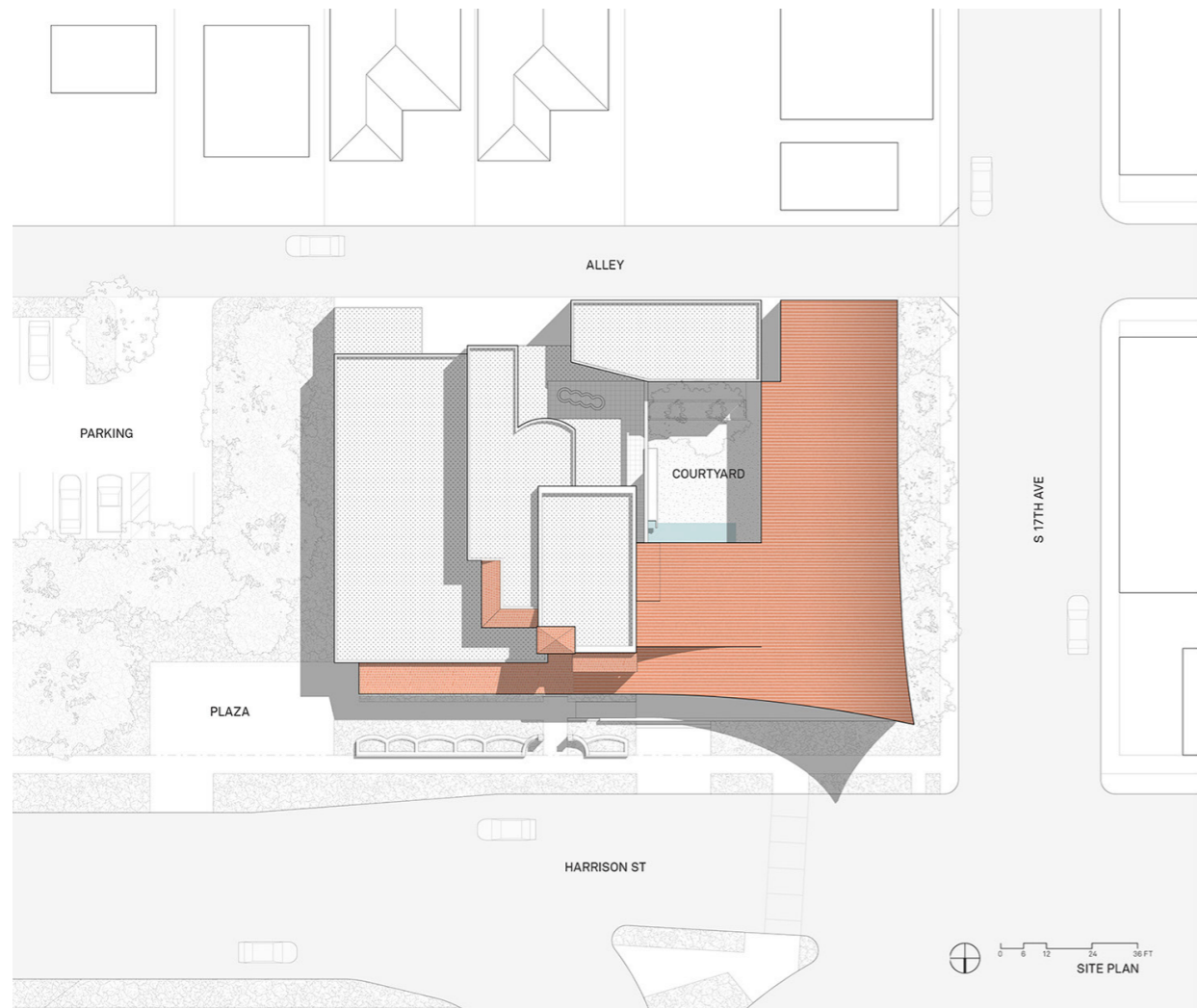
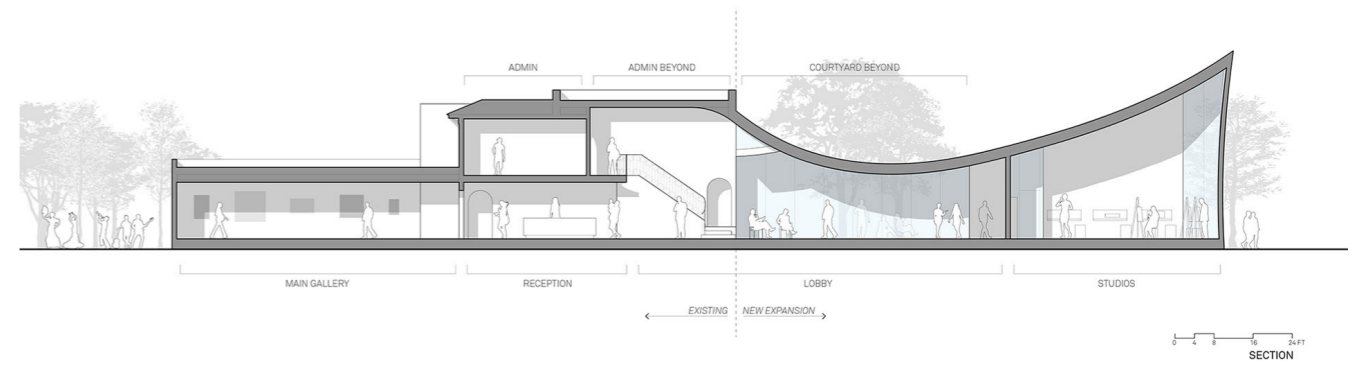
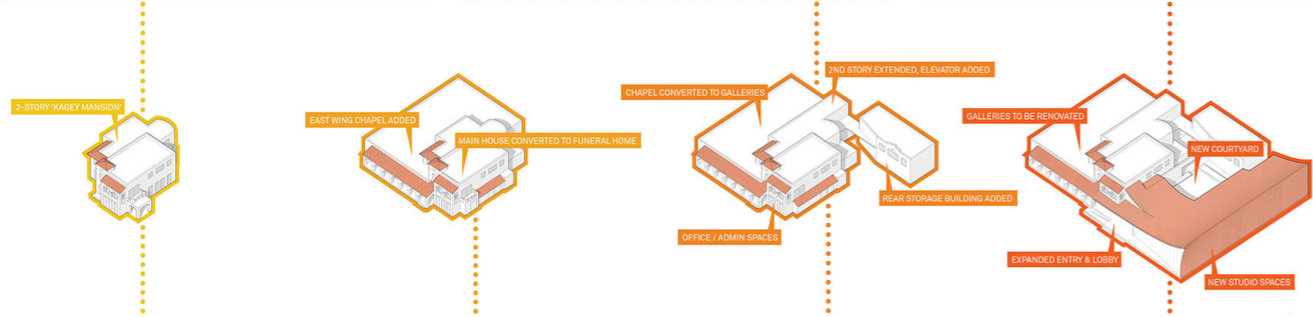
Art & Culture Center

Локація - Флорида, Голлівуд
Архітектори - Brooks + Scarpa
Рік - 2019
Площа - 502 м2.

Нова споруда має на меті "створити сучасне посилення на дво-поверховий, близько 1924 року іспанський середземноморський фасад сучасних галерей та адміністративних офісів.

Це не просто будівля, вона повинна бути громадянським місцем для соціальної взаємодії, наближаючи людей до мистецтва та один до одного, надаючи можливості для нових, захоплюючих мистецьких вражень.





Delancey and Essex Parking Garage

Локація - Нью-Йорк

Архітектори - Michielli + Wyetzner Architects

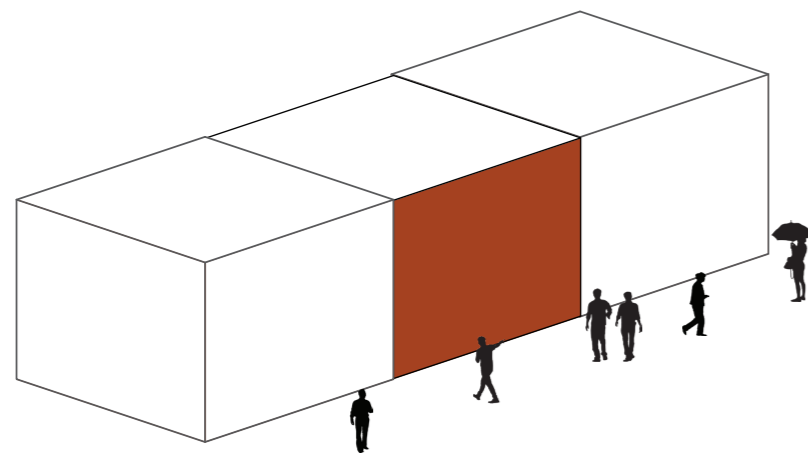
Рік - 2016

Площа - 10800 м2.

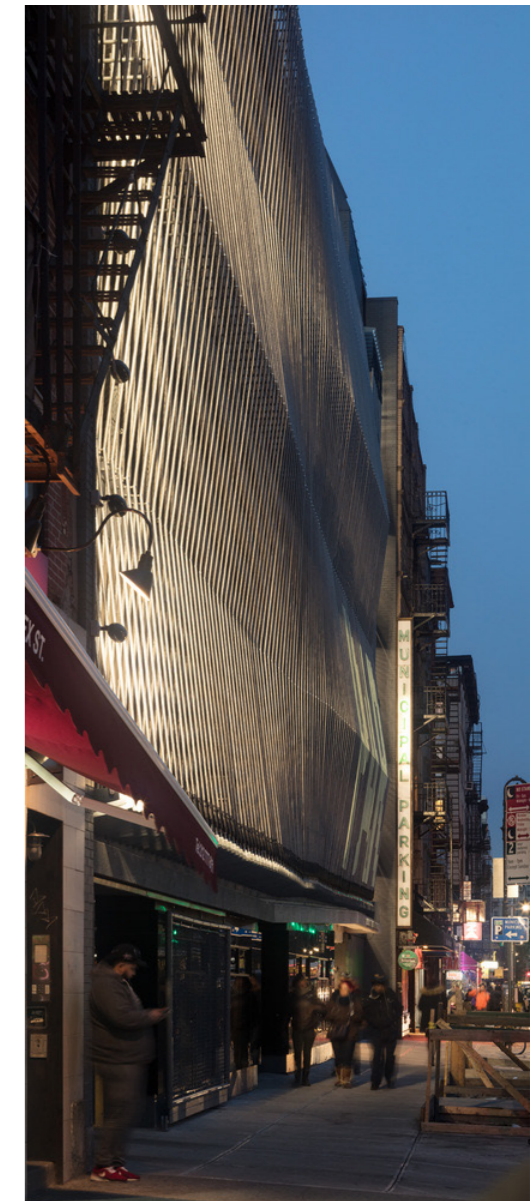
Даний дизайн проект повністю відновлює фасад п'ятиповерховий 40-річний муніципальний гараж Делансі та Ессекса.

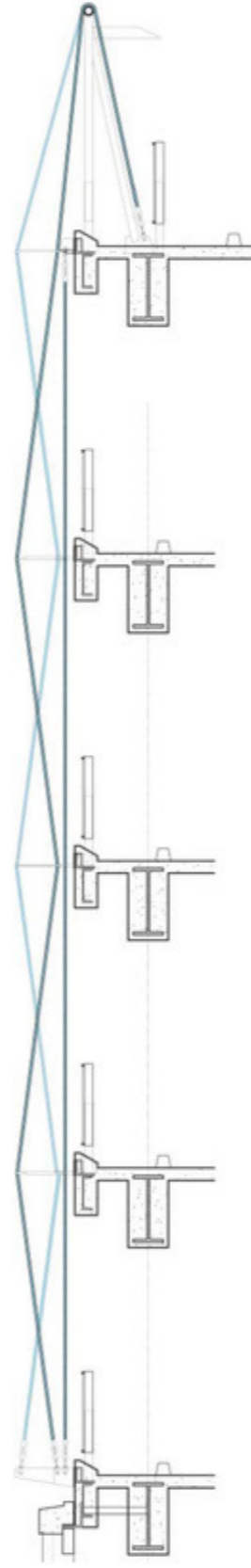
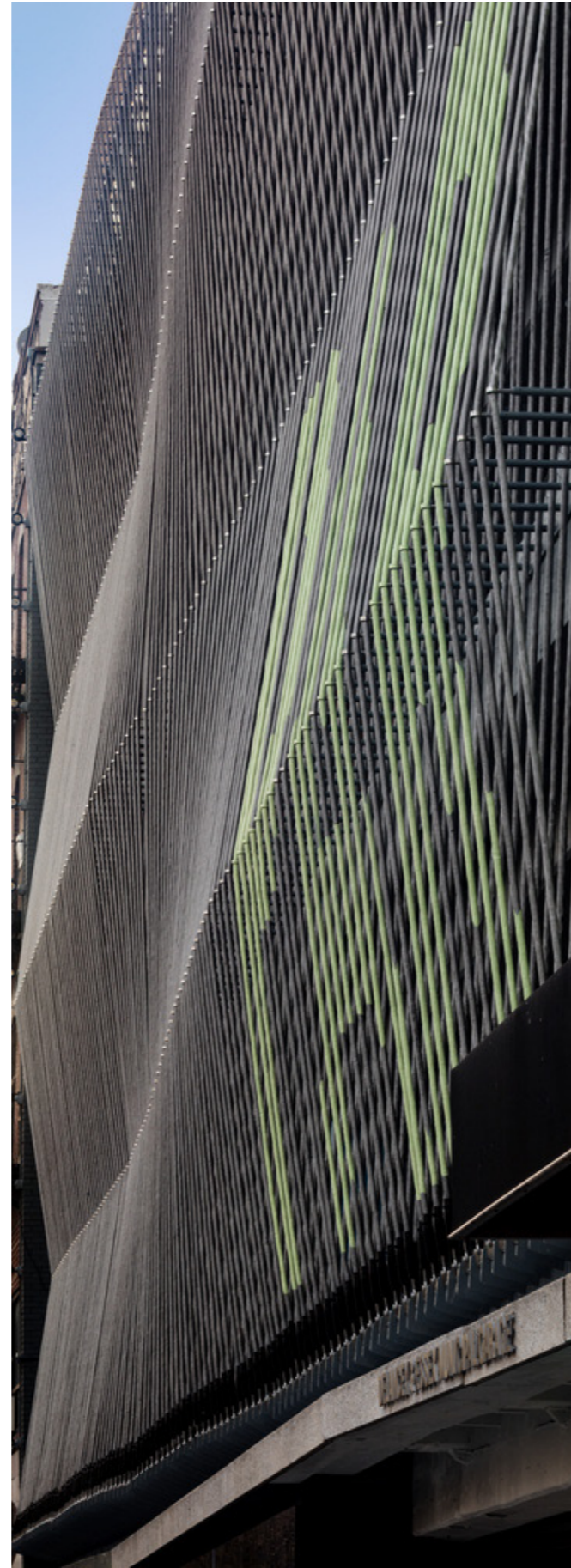
Дизайн включає заміну існуючих фасадів збірних панелей із збірних залізобетонних панелей, що виходять на вулиці. Легкий, природно вентиляований, візуально динамічним фасад, що сприяє багатій текстурі зростаючого району.

Фасад гаража Delancey + Essex - це тривимірна поверхня ліній, яка виробляється зміщенням двох шарів композитних кабелів розміром 1 дюйм. Коли два шари - один плоский, а другий складений - розглядаються разом, муарові візерунки створюються внаслідок перешкод ліній перетину. Шаблони, здавалося б, рухаються по всій поверхні будівлі, коли змінюється положення глядача.



покращення зовнішнього вигляду будівелі





Тенденції реконструкції громадських будівель в умовах щільної забудови міста

- максимальне використання простору;
- візуально динамічний фасад сприяє багатій текстурі зростаючого району;
- створений арт-простір наближає людей до мистецтва та один до одного, надаючи можливості для нових, захоплюючих мистецьких вражень;
- використання засобів екологізації архітектурного середовища;
- тераси, прохідні доріжки та відкриті сходи — забезпечують постійний вид на благоустрій;
- експлуатація даху, як громадського простору;
- використання підземного простору;
- відновлення туристичних спортивних споруд з урахуванням екологічної ситуації, необхідності збереження навколишнього середовища, належного забезпечення умов успішної життєдіяльності людини.
- створення унікального, але не конкуруючого фасаду.

Висновки

1. Охарактеризовано загальну номенклатуру типів реконструкції, що показало їх застосування.
2. Проаналізувавши світовий досвід реконструкцій громадських будівель в умовах щільної забудови, показало основні тенденції. Проведення реконструкції споруд, відновлює її ефективність та надає споруді нового життя, незважаючи на «рамки» щільності забудови міста.
3. Виявлені тенденції, показують що потрібно ввести наступні корективи до реконструкції громадських споруд в умовах щільної забудови:
 - обов'язкове збереження, або створення нової зеленої зони;
 - максимальна експлуатація підземного, надземного простору;
 - створення нових просторів для цікавого та комфортного перебування в споруді;