

# Презентація на тему " Особливості споруд для екстремально-розважальних видів спорту"

Виконав:  
студент групи АМ-18-1  
Кардаш Тарас  
Науковий керівник к.арх.,  
доцент кафедри архітектури  
та містобудування Андрусак У.Б

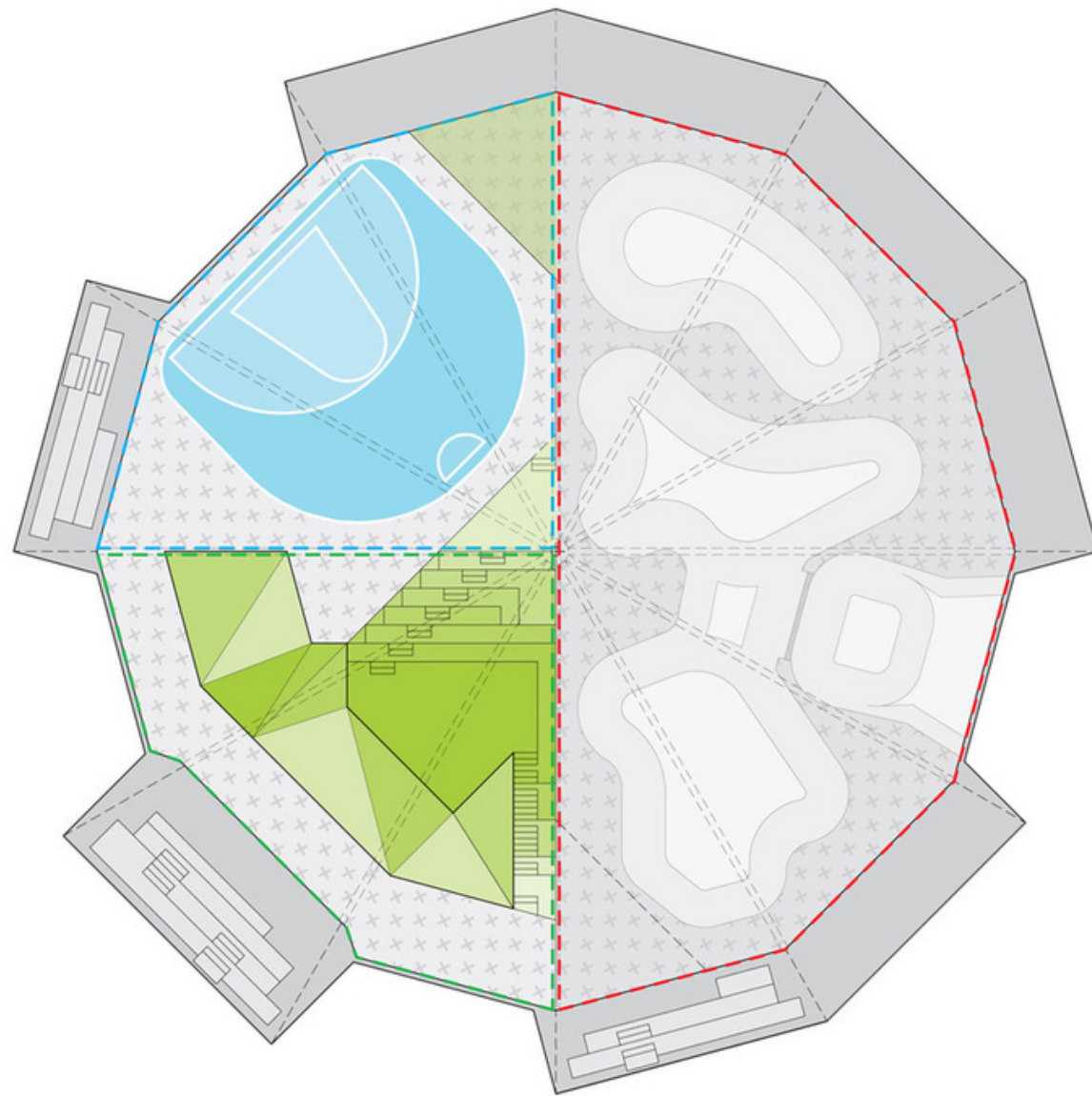
**Дана тема для дослідження не тільки дізнатися про екстремальні види спорту, але й побачити приклади спортивних центрів, формування, розміщення на генплані, архітектуру. Важливість полягає в тому, що такі центри потрібно розвивати, але не тільки в плані розвитку спорту, але й у планувально-просторовому вирішенні. Головна мета - дослідити особливості споруд та їх функціональність.**

# 1. Скейтбординг

2. Розташування:  
Haderslev, Denmark

Датська архітектурна та дизайнерська організації SEBRA та Glifberg + Lykke спроектували мультипарк та культурний центр для вуличних видів спорту на гавані Хадерслева на півдні Данії.



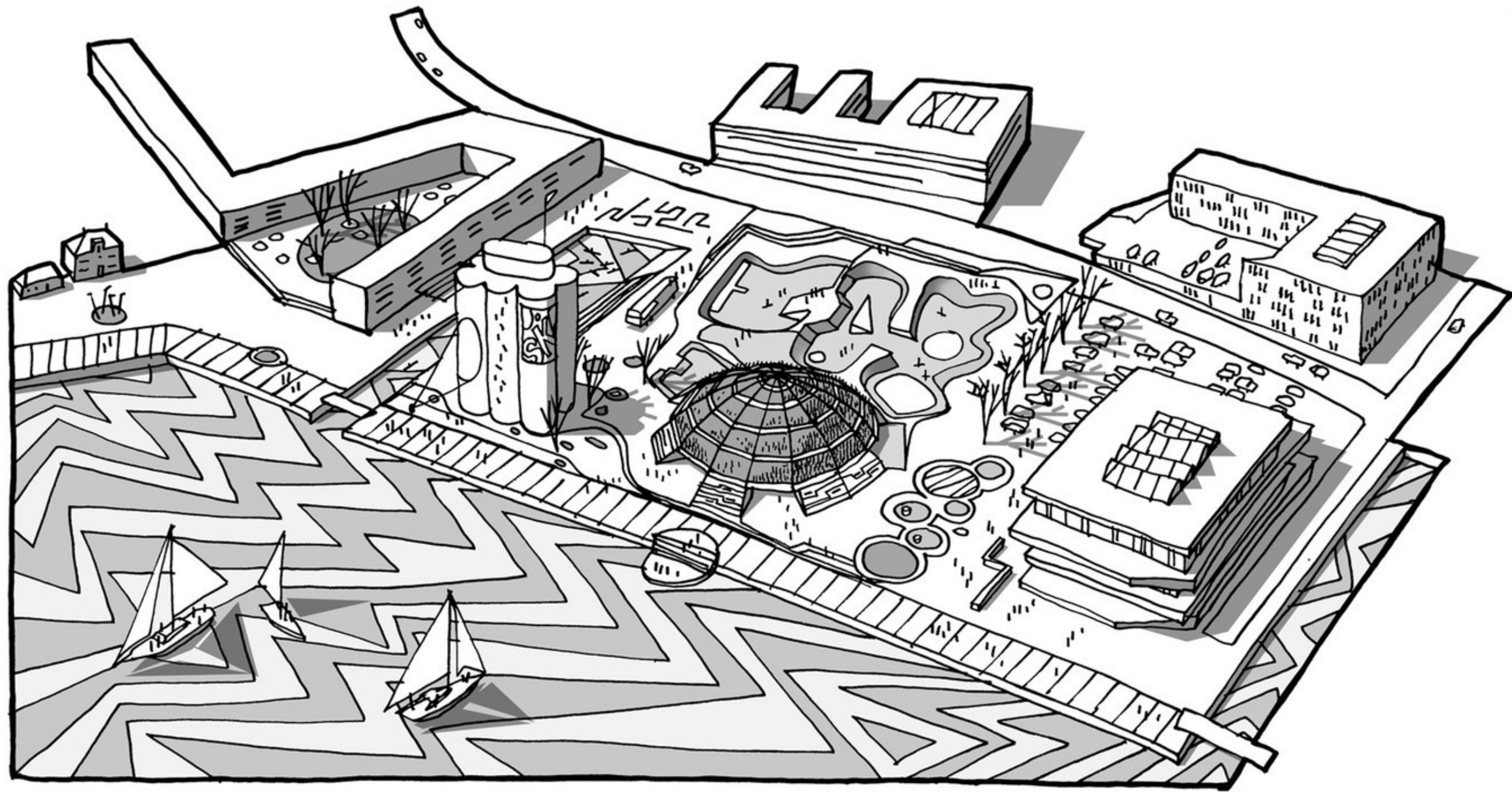


## Купол

Сам StreetDome заснований на концепції залу іглу SEBRA. Щоб зменшити експлуатаційні витрати, зал не обігривається та освітлюється переважно денним світлом, тоді як площа поверхні будівлі була мінімізована завдяки формі купола. Дах охоплює близько 40 метрів і забезпечує великий відкритий простір, вільний від несучих конструкцій, який можна обладнати для будь-яких видів спорту та занять, у цьому випадку катання на скейтборді, скелелазінні та вуличному баскетболу.

Igloo пристосований як до місця, так і до специфічних функцій скейтбордингу та вуличної культури. Зовні купол є фактичною частиною скейт-парку, що "росте" із бетонного ландшафту, як гриб. Споруда задумана як функціональна частина парку, на якій можна кататись на роликах.



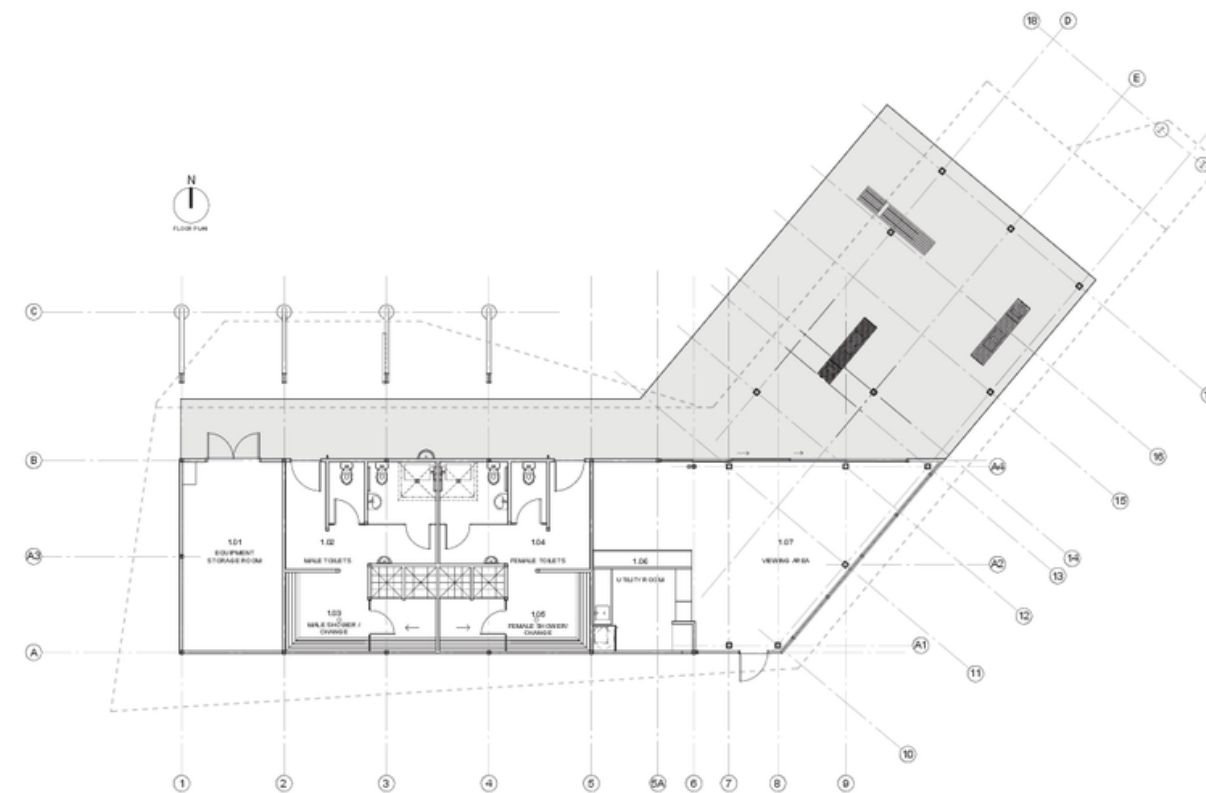


## 2. Маунтинбайк

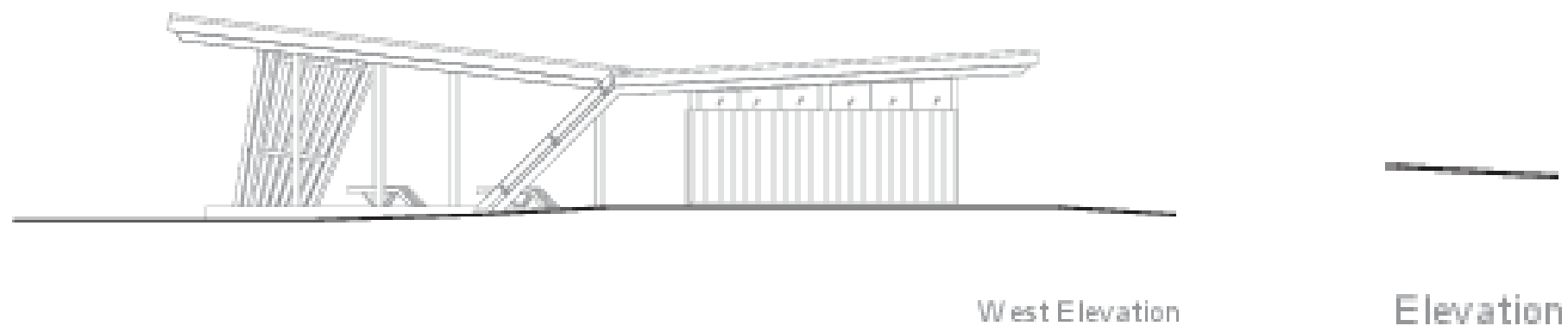
### Розташування:

AUCKLAND, NEW  
ZEALAND

Уздовж верхньої течії гавані  
Вайтемата знаходиться  
заповідник Сандер. Складена  
геометрія дерев'яної будівлі  
сформована на основі ідеї  
сільського сараю, інтегрованого  
в ландшафт заповідника завдяки  
плавним проміжним переходам.  
Форма будівлі визначає край як  
ряд площин, які розгортаються,  
як геометрична хвиля, котра  
спускається до землі.

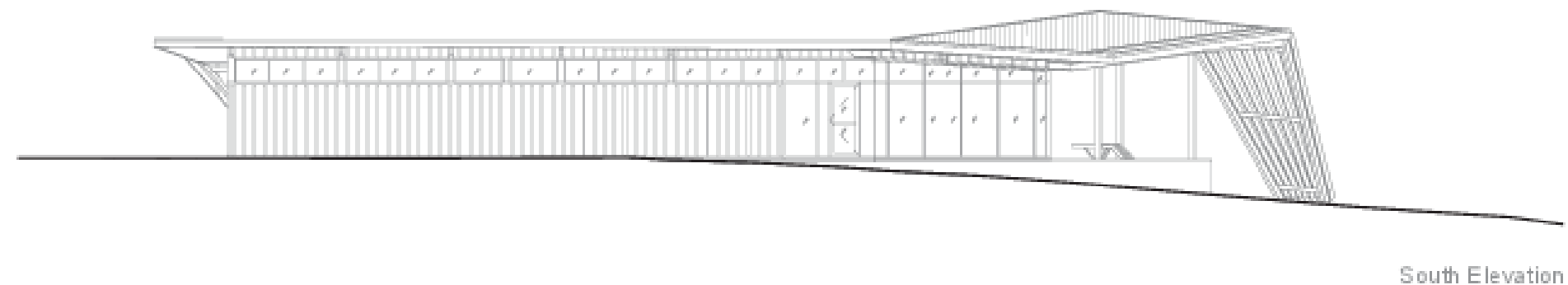


Широкі карнизи, високі жалюзійні вікна та мансардні вікна забезпечують прохолодну тінь влітку і забезпечують природну вентиляцію, як це потрібно в різні пори року.



08

Структура будівлі підкріплює ідею органічної архітектури на природне середовище. Це досягається за допомогою комбінації фанери, прозорого скла, сосни Radiata та сталі.







Велика крита тераса виходить на східну сторону в напрямку дитячої ігрової зони. Маленька альтанка відкривається прямо на криту терасу через великі розсувні скляні двері.

# Схема генплану



### 3. Лижний спорт

Розташування:

Qingzhou, China



11

Після того, як Пекін виграв право приймати зимові Олімпійські ігри 2022 року, Національне спортивне бюро надало велику грошову підтримку для льодових та снігових видів спорту. У цьому контексті нещодавно в Пекіні та Цинчжоу, Шаньдун, були побудовані два нових всесезонні гірськолижні курорти з сухим снігом. У безсніжний сезон вони забезпечать майданчики для тренувань національної олімпійської збірної. Водночас вони будуть відкритими для громадськості та стануть новим спортивно-розважальним комплексом.

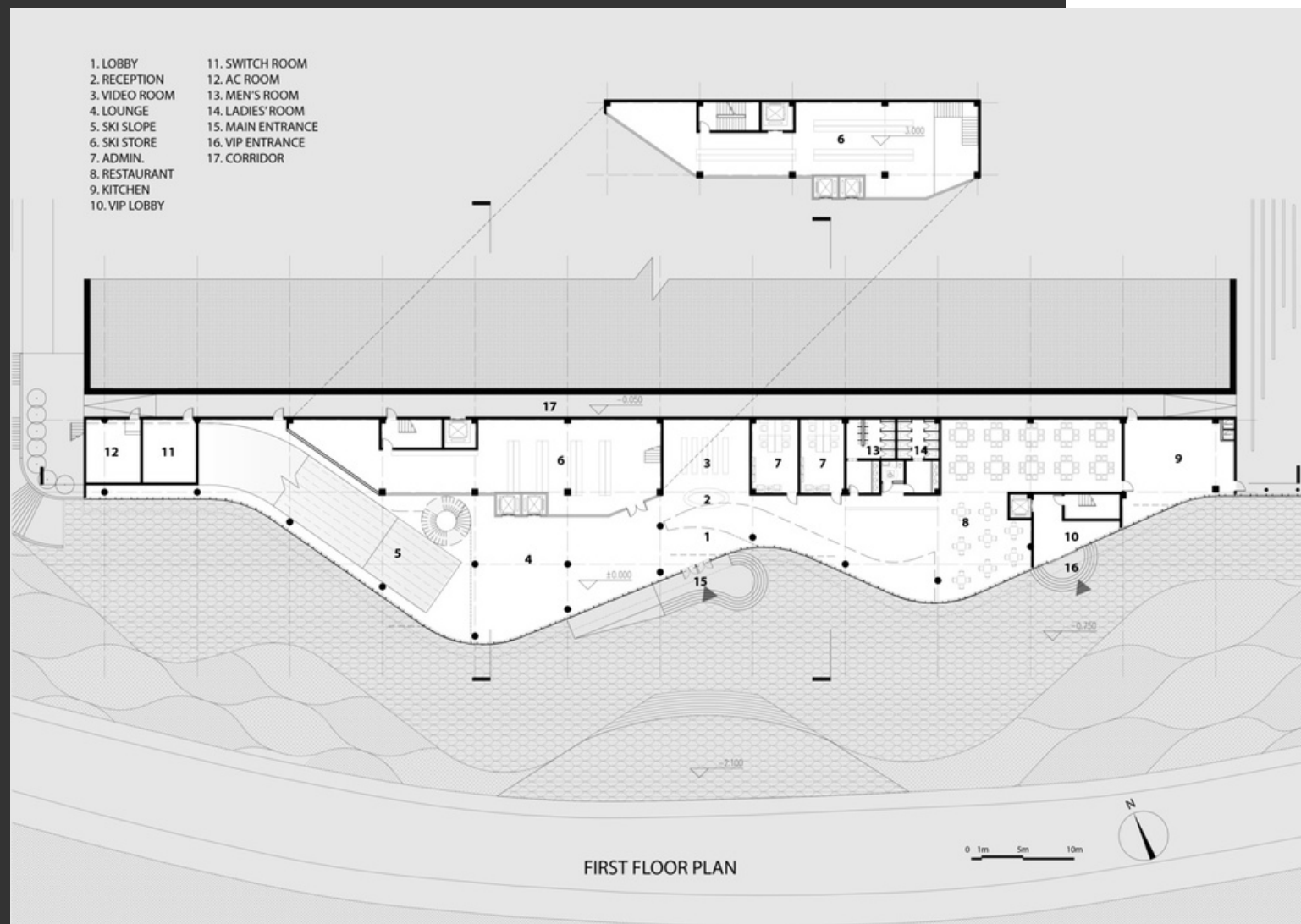
У макромасштабі ділянка розташована на південному хребті гори Юньмень. Траса є єдиною штучною особливістю, видною на природно темному тлі гір, в той час як більша частина архітектурного масиву розташована під самою трасою, яка закінчується на 12 метрів над під'їзною дорогою.





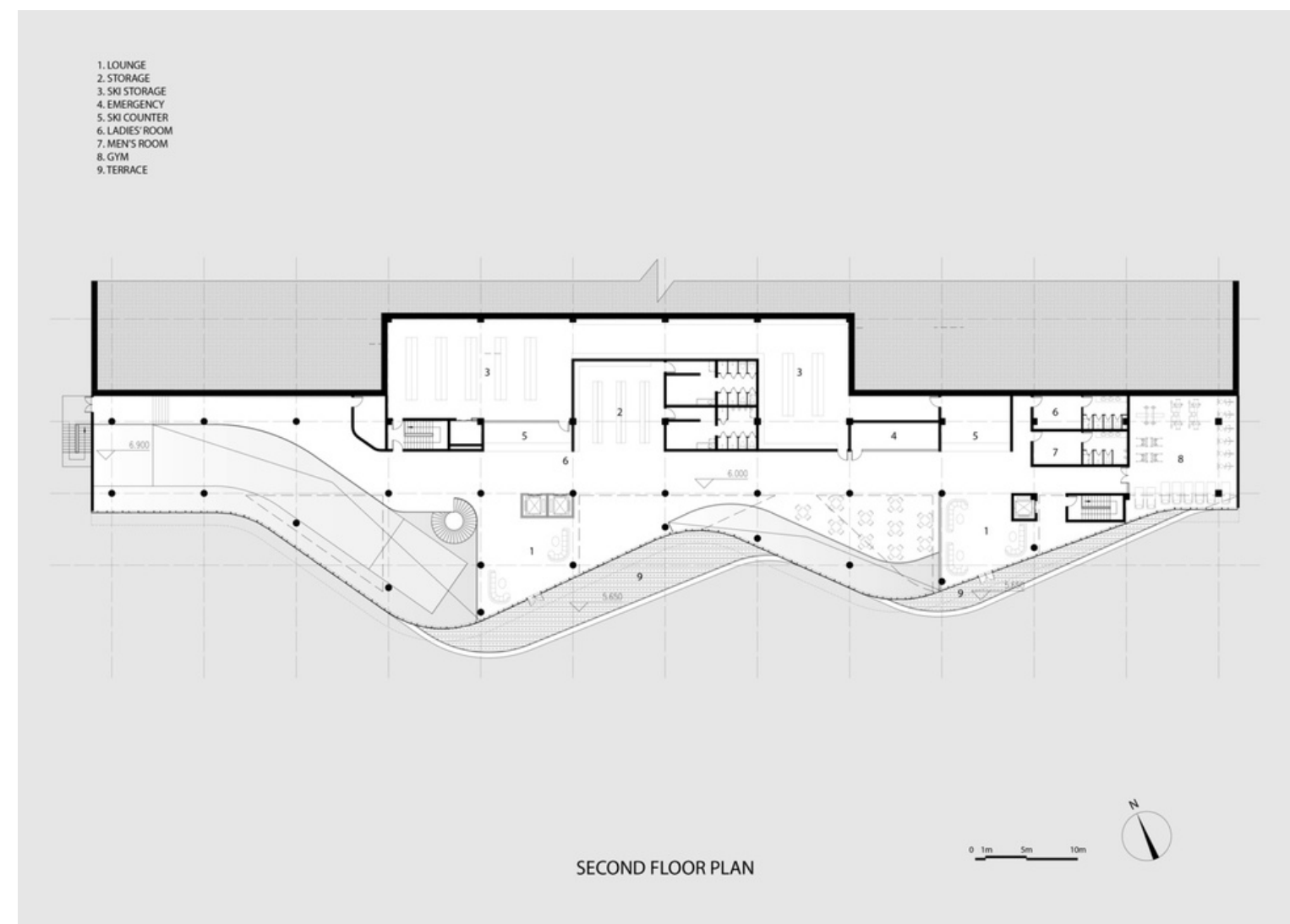
Для задоволення потреб різних програм на первинному рівні існує смуга 10 градусів; 15 градусів на середньому рівні для бігу на лижах; а ухили труб встановлюються відповідно на 6, 15 і 20 градусів.



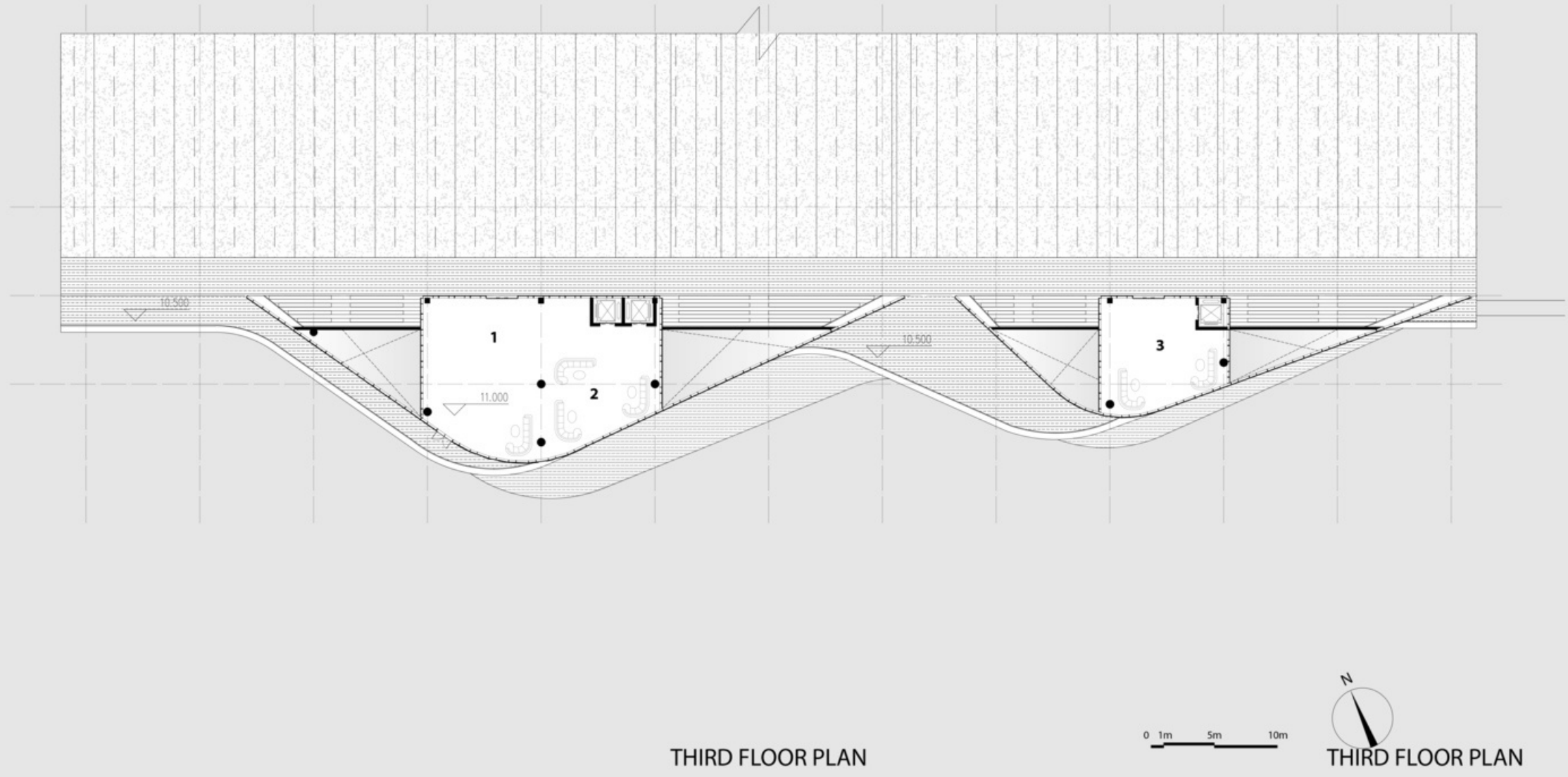


План 1 поверху

План 2 поверху



- 1. DEPARTURE AREA
- 2. LOUNGE
- 3. VIP DEPARTURE AREA



План 3 поверху

- 1. LOBBY
- 2. CORRIDOR
- 3. TERRACE
- 4. LOUNGE
- 5. SKI SLOPE
- 6. LOCKER
- 7. SKI STORAGE
- 8. DEPARTURE AREA

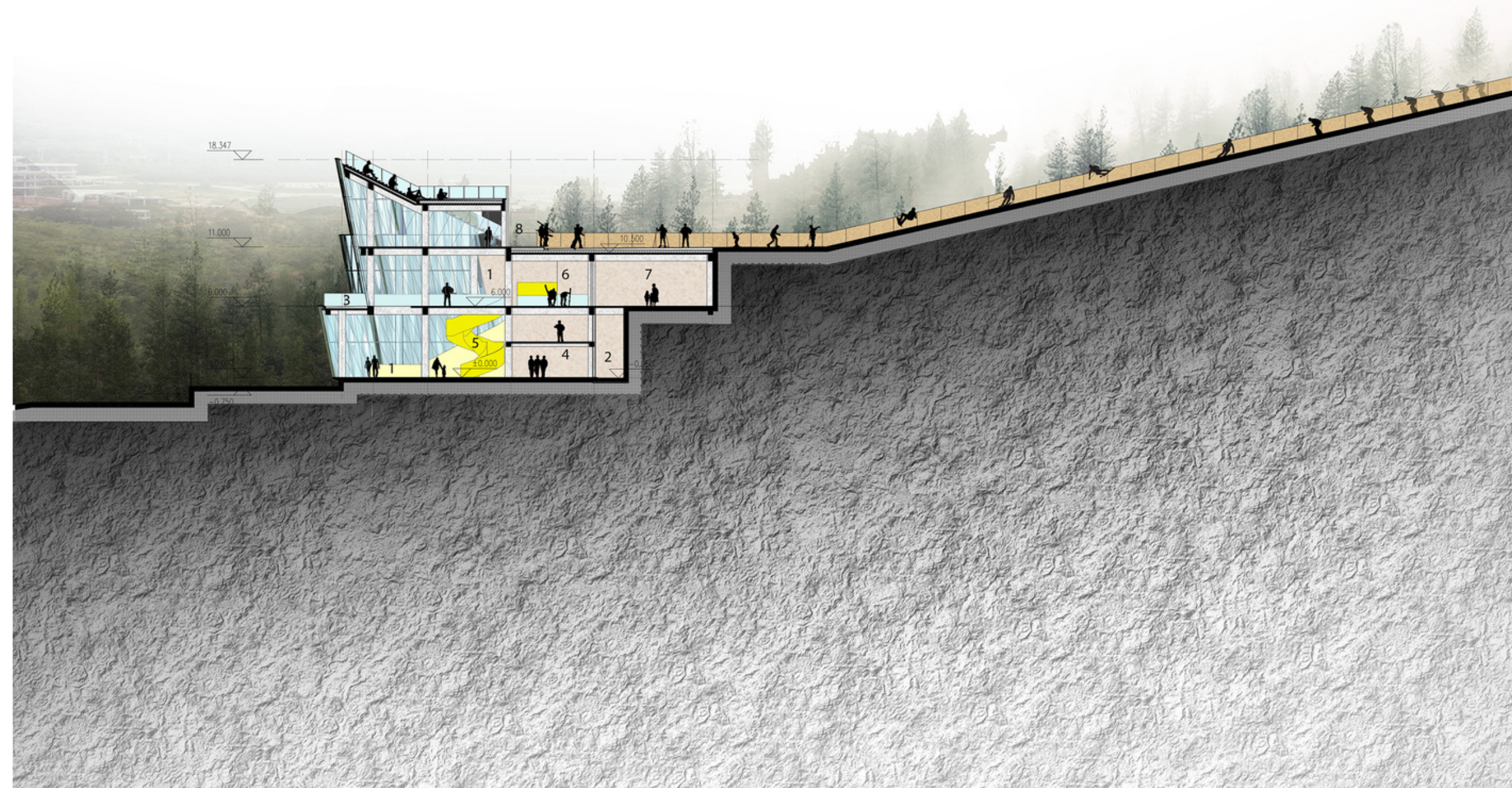


Схема розрізу N1



- 1. LOBBY
- 2. LOUNGE
- 3. VIDEO ROOM
- 4. GYM
- 5. SKI SLOPE
- 6. SKI STORE
- 7. ADMIN.
- 8. RESTAURANT
- 9. KITCHEN
- 10. VIP LOBBY
- 11. SWITCH ROOM
- 12. AC ROOM
- 13. MEN'S ROOM
- 14. LADIES' ROOM
- 15. SKI COUNTER
- 16. SKI STORAGE
- 17. LOCKER
- 18. EMERGENCY
- 19. DEPARTURE AREA
- 20. VIP DEPARTURE AREA

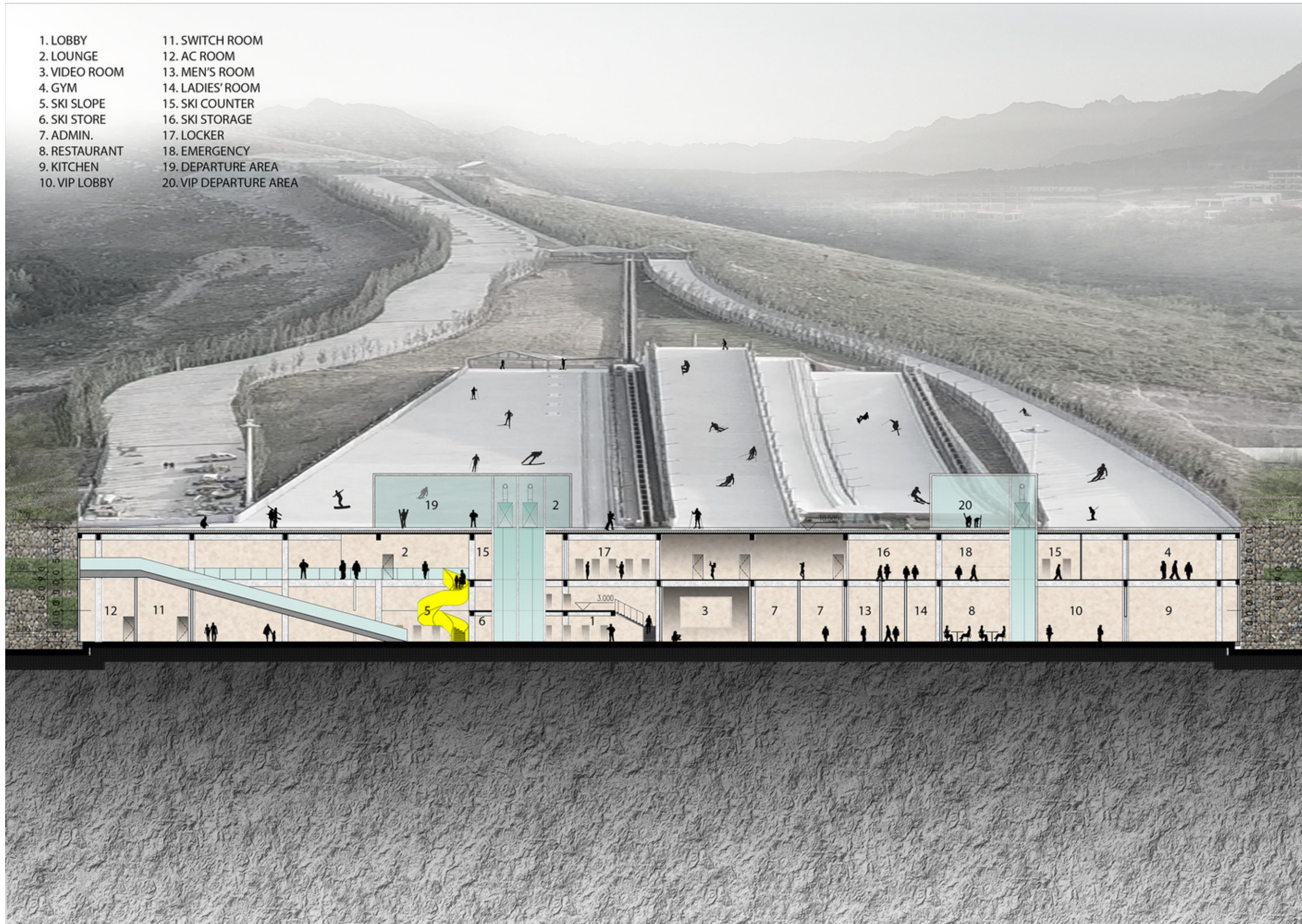


Схема розрізу N2

### 3. Паркур на батуті

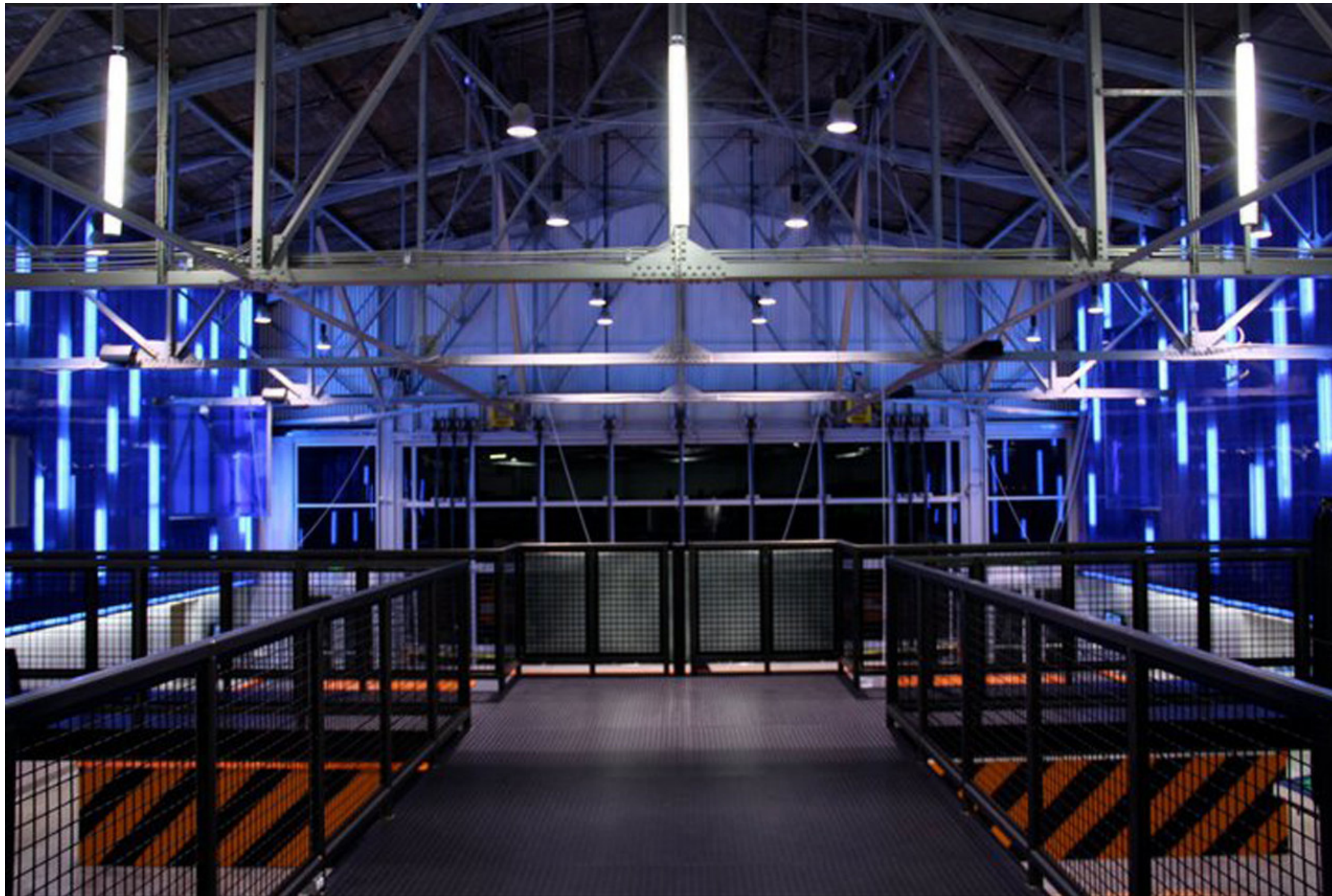
**Розташування:**

USA, San Francisco

18

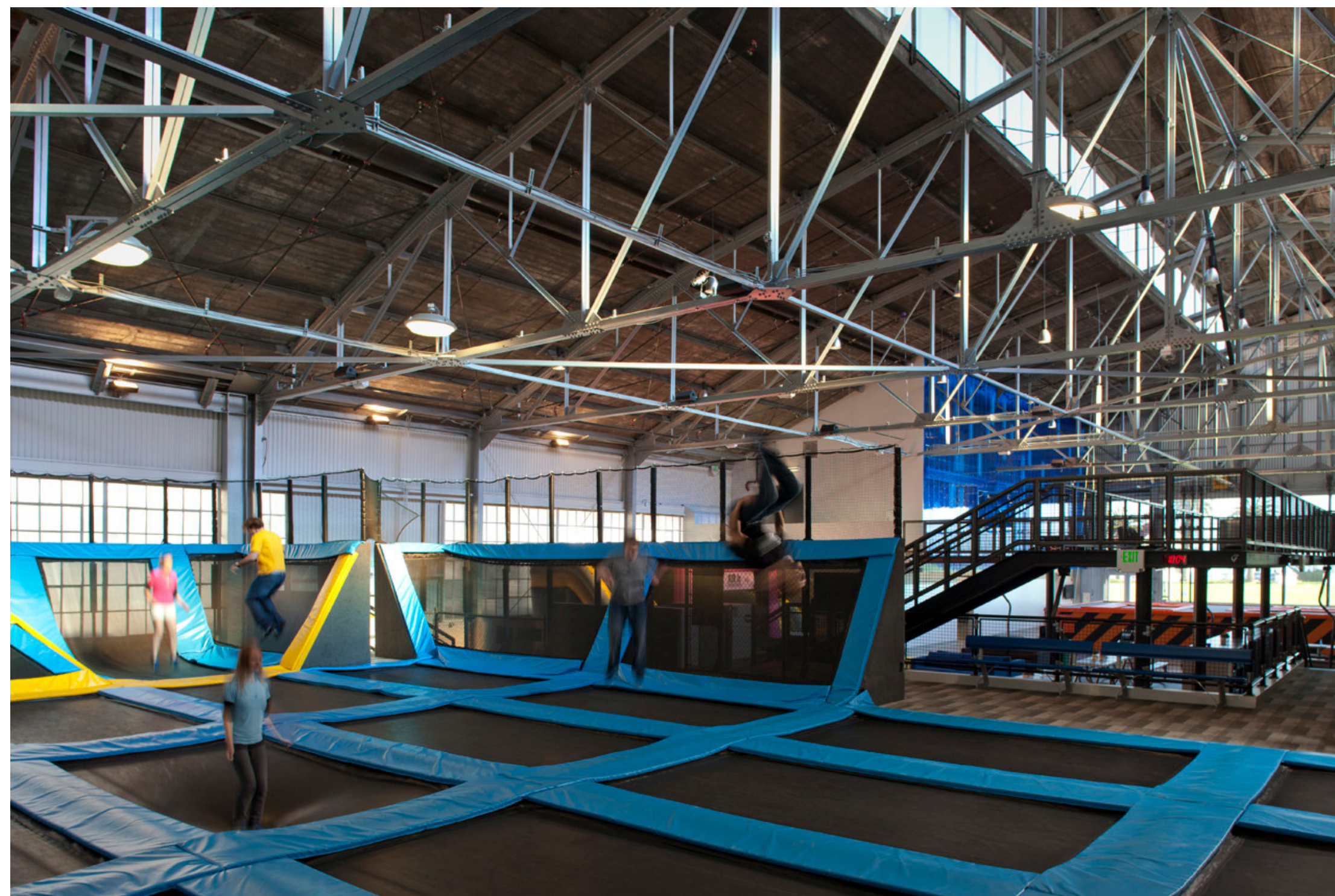
«Повітряний дім»,  
започаткований у  
2010 році двома  
молодими  
підприємцями.





Усередині розташований великий батут для стрибків уздовж борту для батутного ухилення та три батуту, що використовуються як для змагальних стрибків, так і для тренувань на лижах / сноуборді / вейкборді. Поруч із батутним майданчиком розташовані два павільйони, в яких розміщено кафе, приміщення для проведення засідань, шафки та вітальню. Напівпрозорі блакитні стіни, освітлені зсередини, - це графічні інтерпретації вертикального руху, що відбувається по всьому об'єкту.

Початкові цілі проєкту полягали виключно у побудові та експлуатації об'єкта, який міг би відповідати їхньому бізнес-плану. Завдяки використанню порівняно недорогих будівельних матеріалів та методів, кінцевий продукт є особливим середовищем, який вражає відвідувачів.

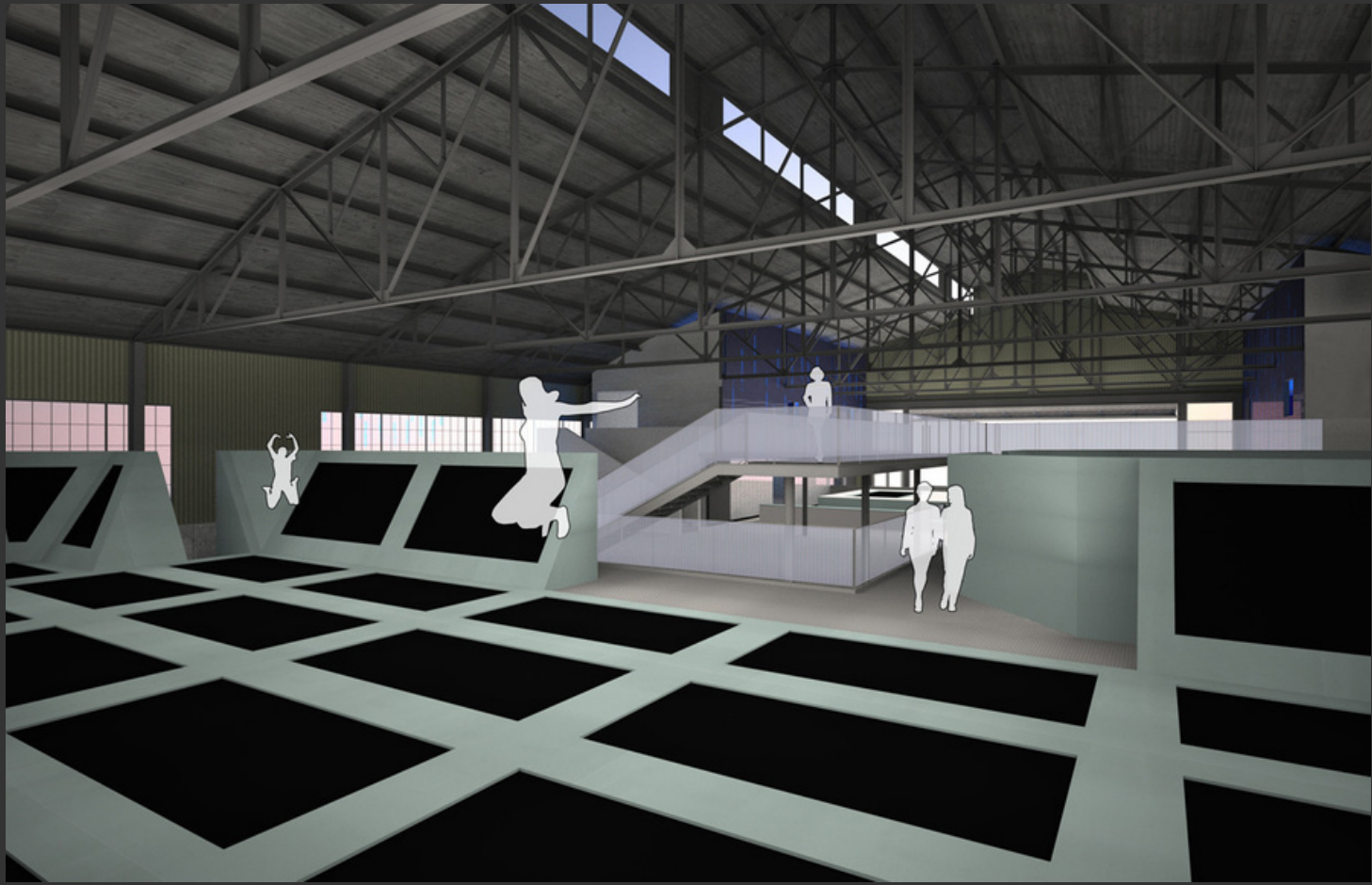




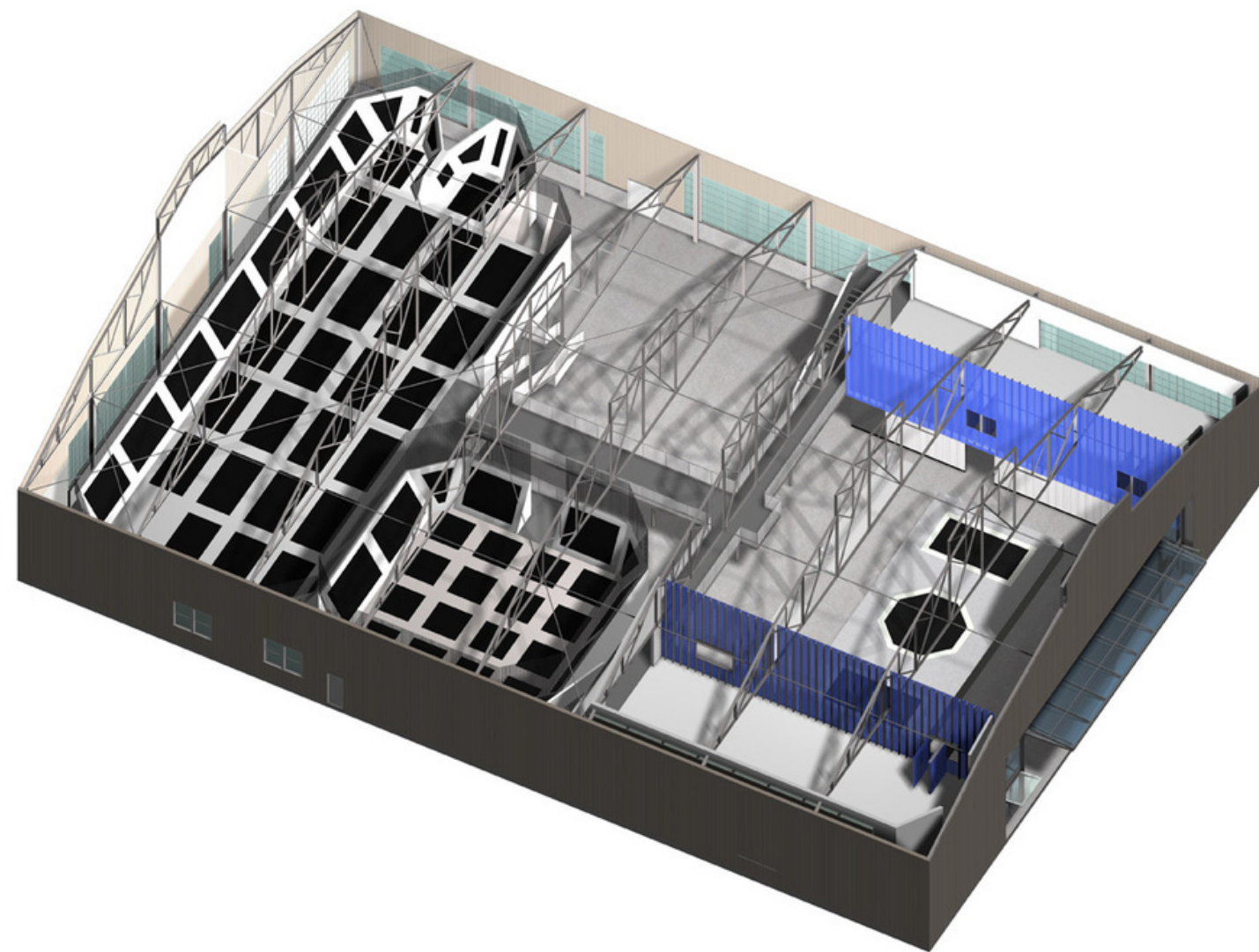
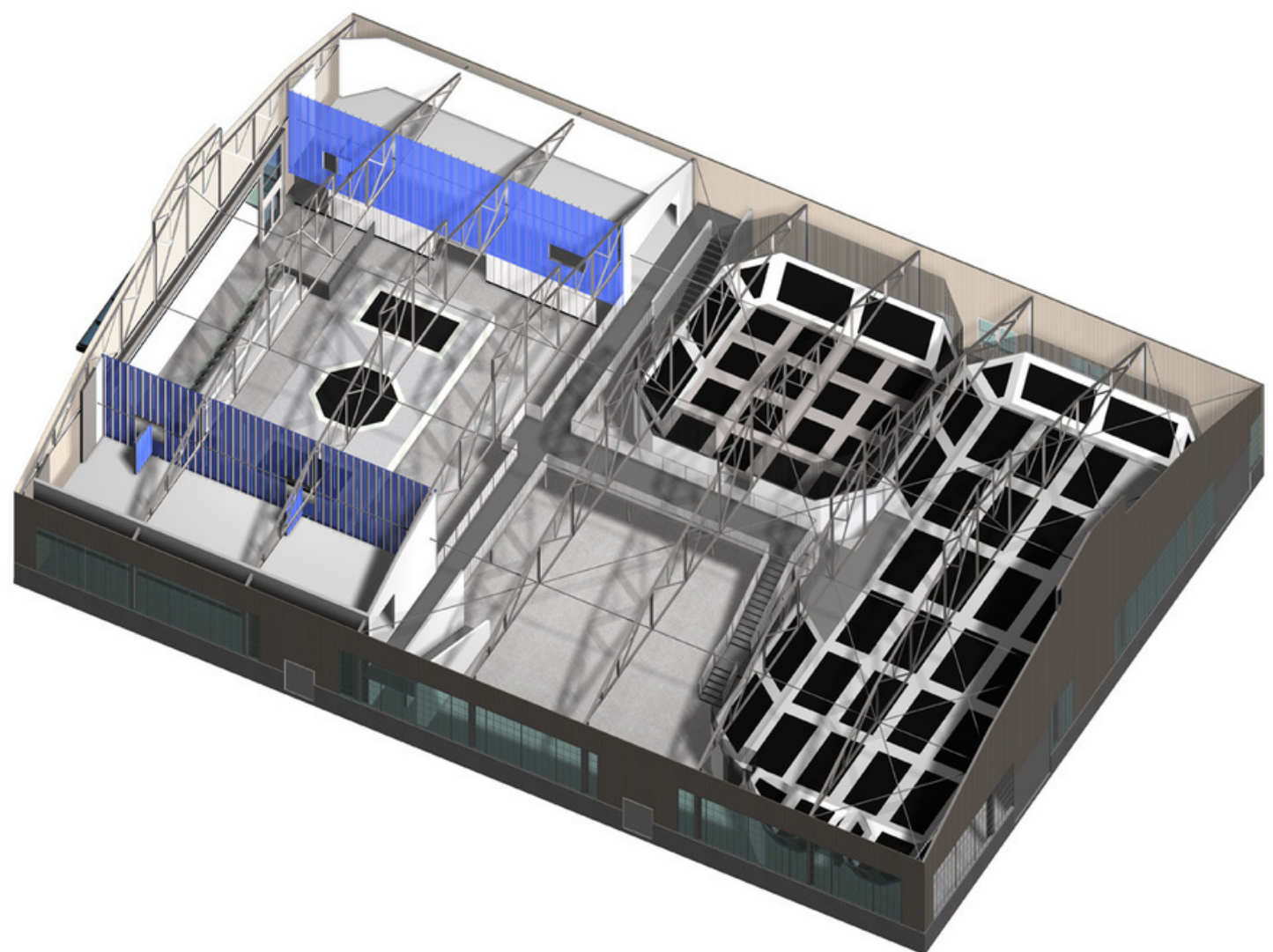


При розробці проєкту була вирішена проблема з попереднім функціональним призначенням споруди. Ангар для літаків, який військовим належав майже 90 років, зберігав токсичні відходи. Свинцева фарба та авіаційне паливо були присутні майже на кожному поверсі будівлі. Комплексний план вирішення всіх цих проблем із величезним обсягом робіт із боку генерального підрядника призвів до остаточної, придатної для використання та чистої громадської будівлі.

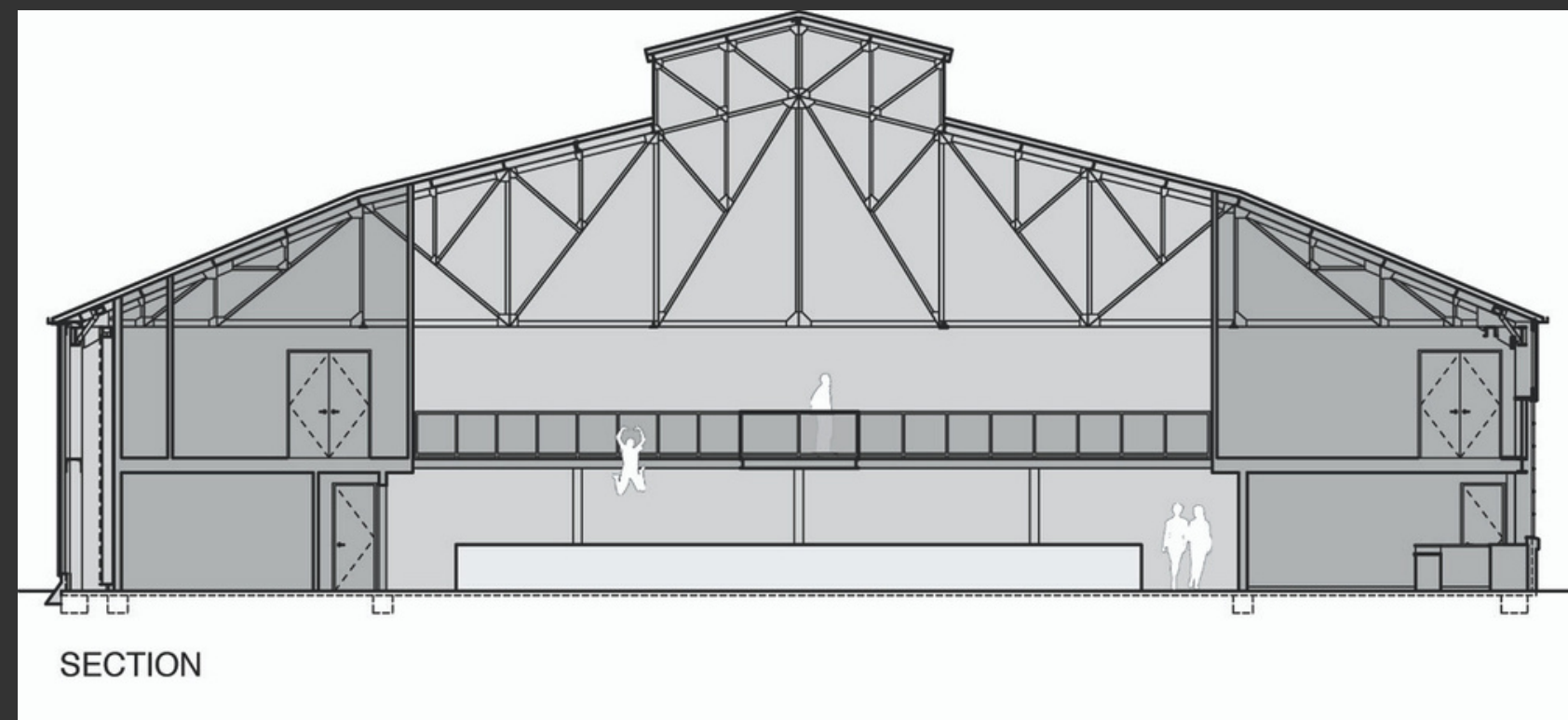
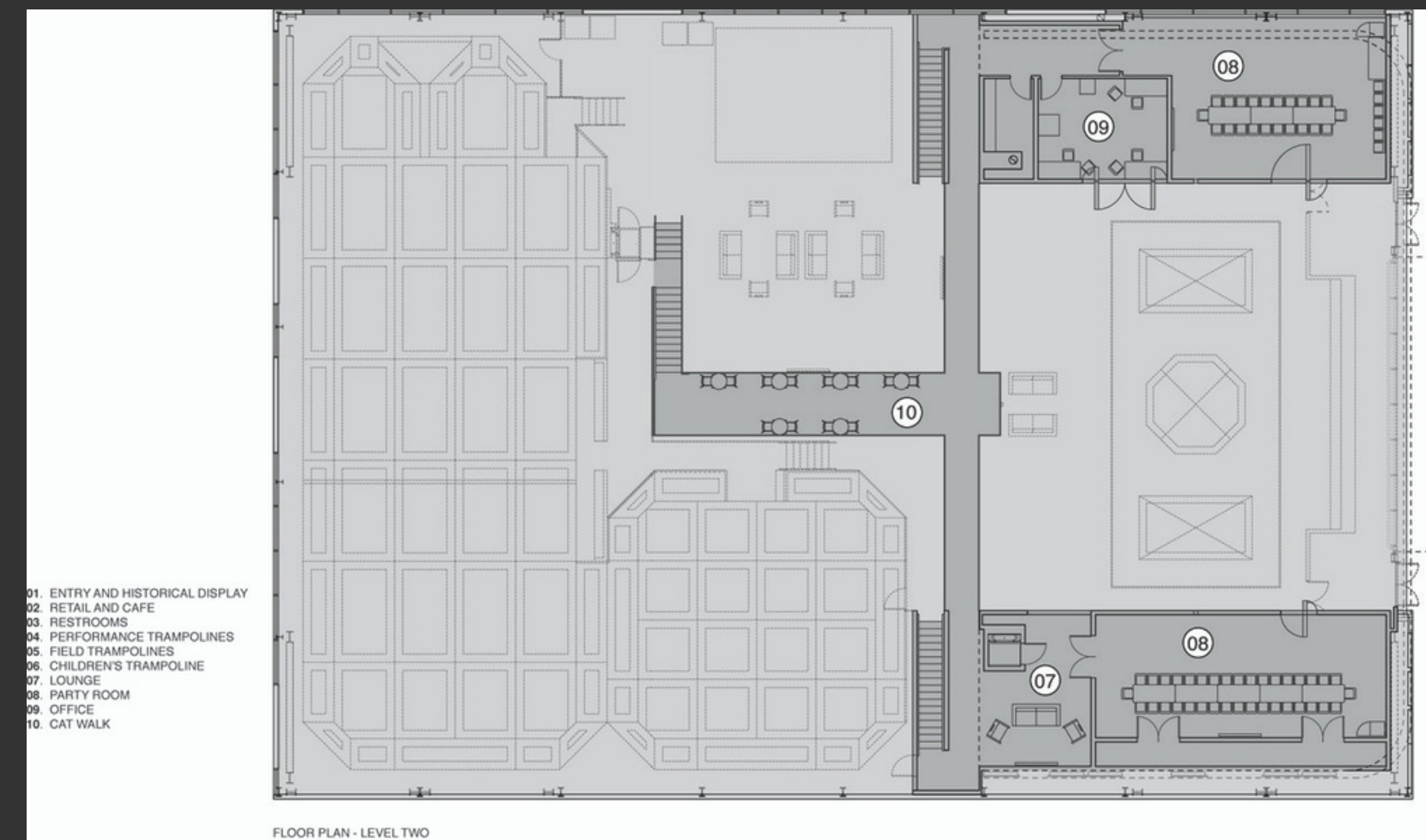
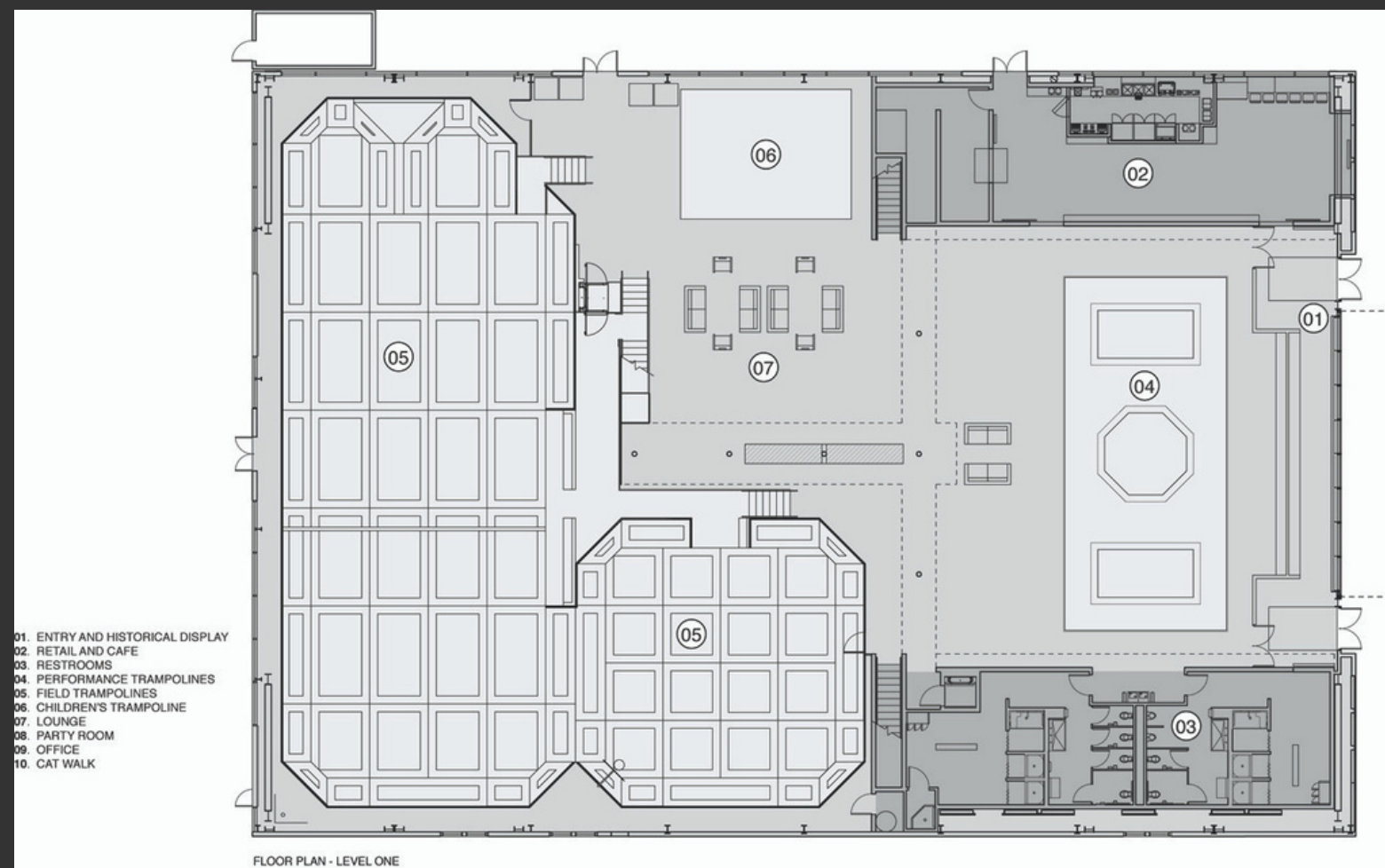








3D зображення

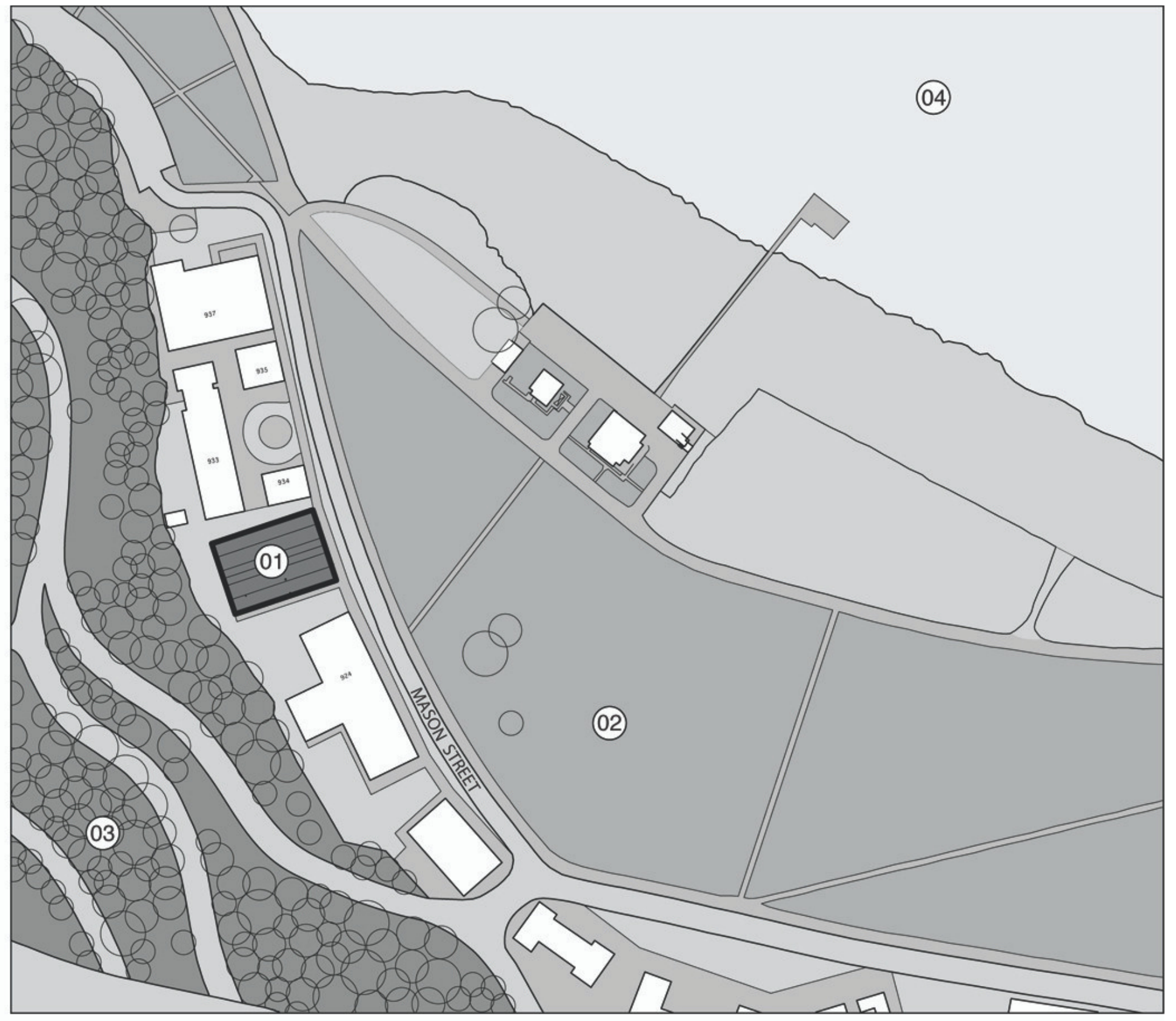


План 1, 2 поверхів  
та розріз

# Схема генплану

- 01. HOUSE OF AIR
- 02. CRISSY FIELD
- 03. THE PRESIDIO
- 04. SAN FRANCISCO BAY

 SITE PLAN



## Список використаних джерел:

- 1) [https://www.archdaily.com/search/all?q=Visitor%20Centre%20for%20Equestrian%20and%20Mountain%20biking%20/%20Jasmah&ad\\_source=jv-header;](https://www.archdaily.com/search/all?q=Visitor%20Centre%20for%20Equestrian%20and%20Mountain%20biking%20/%20Jasmah&ad_source=jv-header;)
- 2) [https://www.archdaily.com/898141/yunmen-mountain-all-seasons-ski-resort-atah?ad\\_source=search&ad\\_medium=search\\_result\\_all;](https://www.archdaily.com/898141/yunmen-mountain-all-seasons-ski-resort-atah?ad_source=search&ad_medium=search_result_all;)
- 3) House of Air / Mark Horton - Architecture;
- 4) [https://www.archdaily.com/952657/architecture-and-public-spaces-11-skate-parks-around-the-world?ad\\_source=search&ad\\_medium=search\\_result\\_all](https://www.archdaily.com/952657/architecture-and-public-spaces-11-skate-parks-around-the-world?ad_source=search&ad_medium=search_result_all)

Дякую за увагу.