

ФОРМУВАННЯ СОЦІАЛЬНО-АКТИВНИХ МЕЖОВИХ ПРОСТОРІВ ЖИТЛОВИХ БУДИНКІВ: СВІТОВИЙ ДОСВІД ТА ВІТЧИЗНЯТІ РЕАЛІЇ



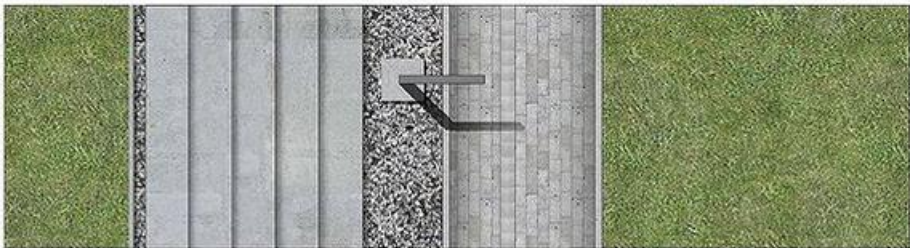
Виконала:
Ст. гр. Амм-20-1
Капеліст Вікторія

АКТУАЛЬНІСТЬ ТЕМИ

В останні роки архітектори постійно прагнуть до створення соціально-активного середовища міста, яке б могло в найбільш ефективно задовольнити потреби людини. З цим пов'язані тенденції гуманізації архітектурного середовища, що має на меті досягнення функціонального та емоційного комфорту споживача міського та житлового середовища. Завдяки організації межового простору в житловому середовищі в деякій мірі вирішується питання оптимального сприйняття масивних предметних форм в містах, завдяки створення перехідної зручної за масштабом для людини зони.

Протягом історичного формування міських територій простежується прагнення створення відкритих просторів, які по своєму масштабу були зручні для сприйняття людиною.

Велика кількість параметрів архітектурного середовища визначається нормативними документами, проте цього не досить для створення гармонічного житлового середовища, «дружнього» до людини. Архітектурно-планувальна організація житлового середовища активно впливає на сусідські відносини. Вона може сприяти покращенню спілкування різних соціальних груп чи навпаки обмежувати, вона може сприяти зменшенню конфліктності, виникненню адресності житлового середовища, задоволенню необхідних потреб саме тієї соціальної групи, яка там проживає.





МЕТА ДОСЛІДЖЕННЯ: полягає в порівняльному аналізі світового досвіду соціально-активних межових просторів та порівнянню з вітчизняними .

ОБ'ЄКТ ДОСЛІДЖЕННЯ: соціально-актовний межовий простір, соціальні практики для комплексної організації.

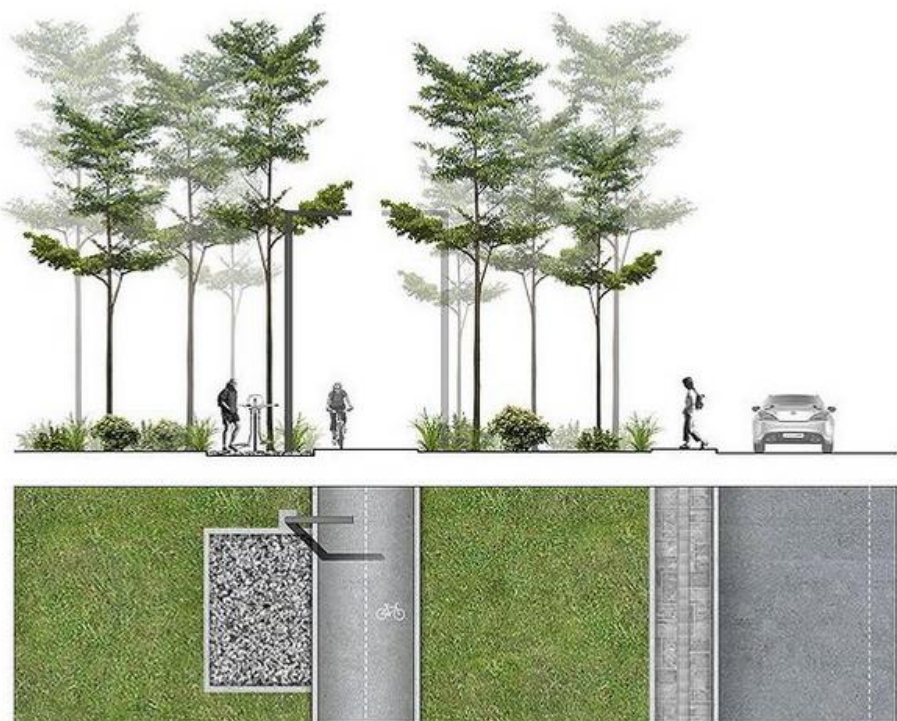
ПРЕДМЕТ ДОСЛІДЖЕННЯ: архітектурно-просторові особливості та соціальні ефекти формування межових просторів.

ЗАВДАННЯ ДОСЛІДЖЕННЯ:

1. Визначити категорійно-понятійний апарат дослідження;
2. Проаналізувати світовий досвід формування соціально-активних межових просторів;
3. Порівняти світовий досвід з вітчизняним.

Межовий простір – це умовна зона міського середовища, яка включає в себе фасади будівель на рівні перших двох-трьох поверхів, елементи вулиць поза проїжджою частиною та частину прибудинкової території.

У зоні межового простору найчастіше людина живе суспільним життям на вулицях міста. Ця зона дозволяє людині чи групі людей знаходитися в певному соціокультурному просторі. Водночас організація межового простору є певною формою соціальної діяльності зі створення штучного середовища, яке, певною мірою, є відбитком тих суспільних процесів, які в ньому відбуваються.

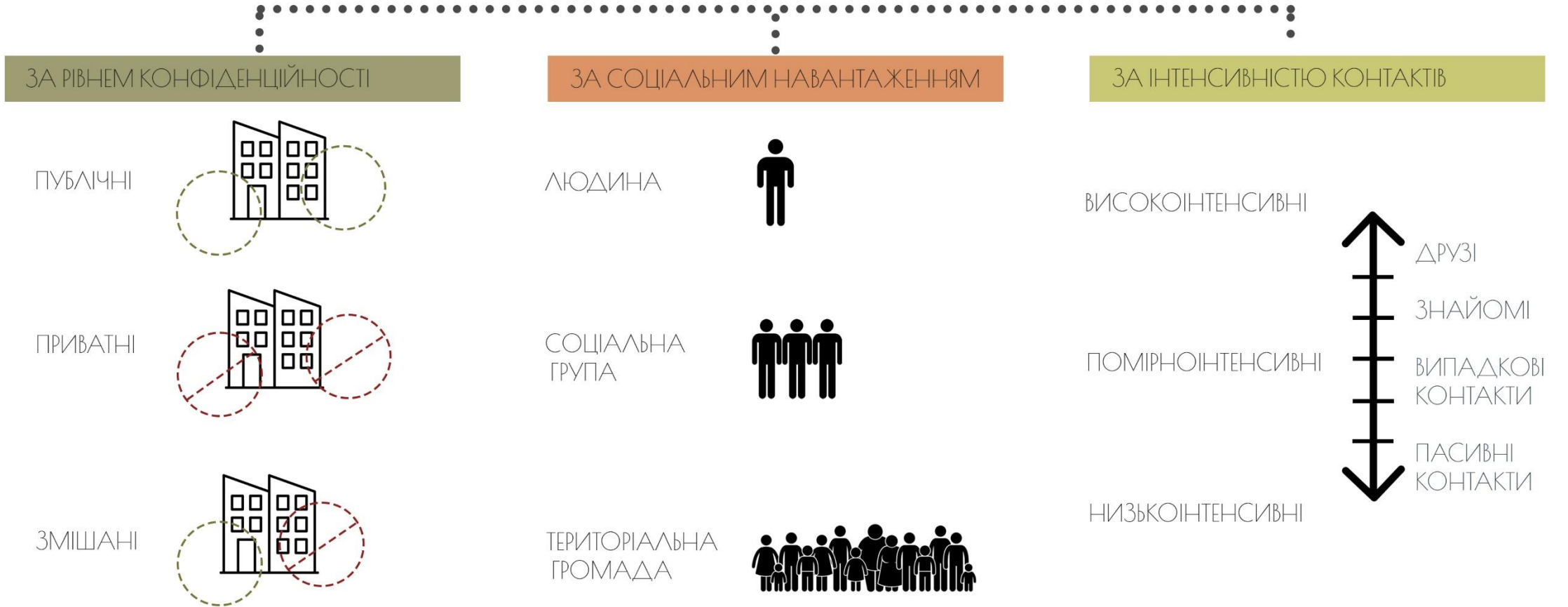


Прибудинковий простір – простір, що оточує житло призначений для організації різних форм проведення вільного часу людей різного віку: забезпечення як короткочасного, так і якісного тривалого відпочинку.

Соціально-активний межовий простір – це той межовий простір, що передбачає спонукання людей до активного соціального життя в його структурі, завдяки наявності у них спільних цінностей.



СТРУКТУРА СОЦІАЛЬНО-АКТИВНИХ МЕЖОВИХ ПРОСТОРІВ



СТРУКТУРА СОЦІАЛЬНО-АКТИВНИХ МЕЖОВИХ ПРОСТОРІВ



ЗА ФУНКЦІЄЮ СПОРУДИ

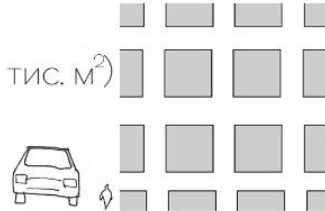
ЗА РОЗМІРОМ

ЗА СТРУКТУРОЮ В МІСТІ

ГРОМАДСЬКІ



ВЕЛИКІ (більше 100 тис. м²)



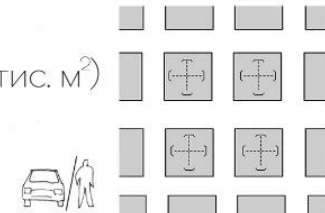
ЛОКАЛЬНІ



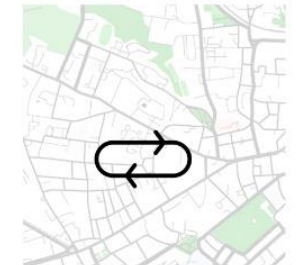
ЖИТЛОВІ



СЕРЕДНІ (20-100 тис. м²)



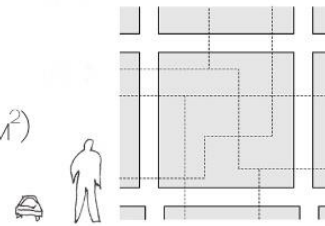
БЕЗПЕРЕРИВНІ



ТОРГІВЕЛЬНІ



МАЛІ (10-20 тис. м²)



ЛІНІЙНІ



HOUSING PROJECT OBERZELG

АРХИТЕКТОР:
ЛОКАЦІЯ:
РІК:

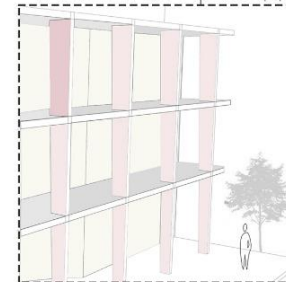
Esch Sintzel Architekten
Winterthur, Switzerland
2018



ГЕНПЛАН

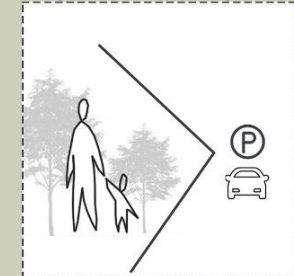


Глибинний фасад

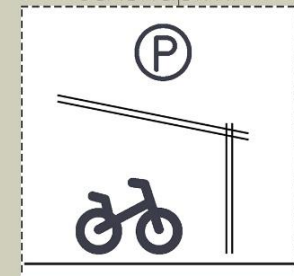


- озелення
- дитячий майданчик
- велопарковка

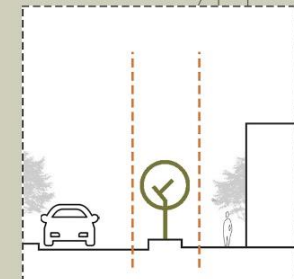
Відсутність авто у дворі



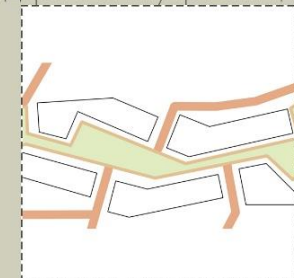
Велопаркінг

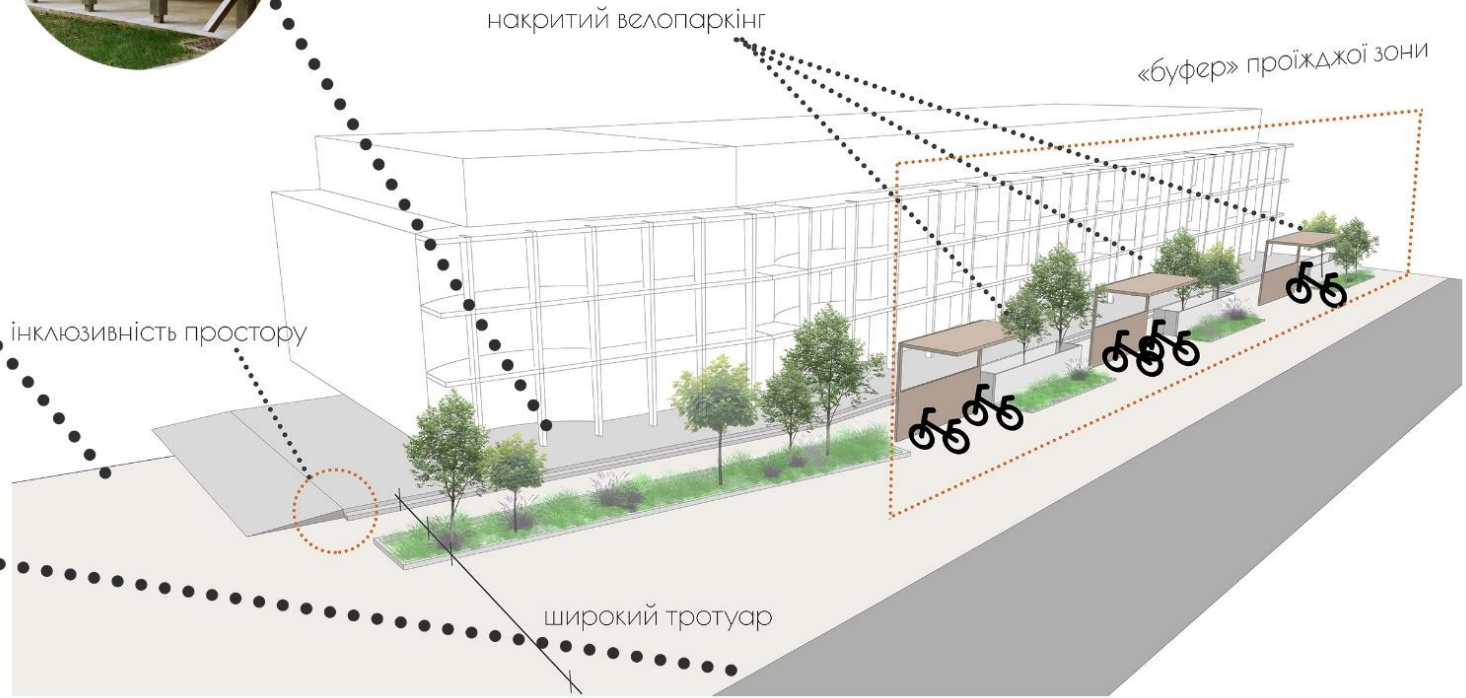


«зелений буфер»



Відкритий внутрішній двір





DISTRICK SKARPNÄCK+

АРХИТЕКТОР:

Onur Ekmekci, Emre Aydılek,
Ida-Maria Classon, Yaël Bratel,
Nazanin Mehrin, Sahel Rezaei

ЛОКАЦІЯ:

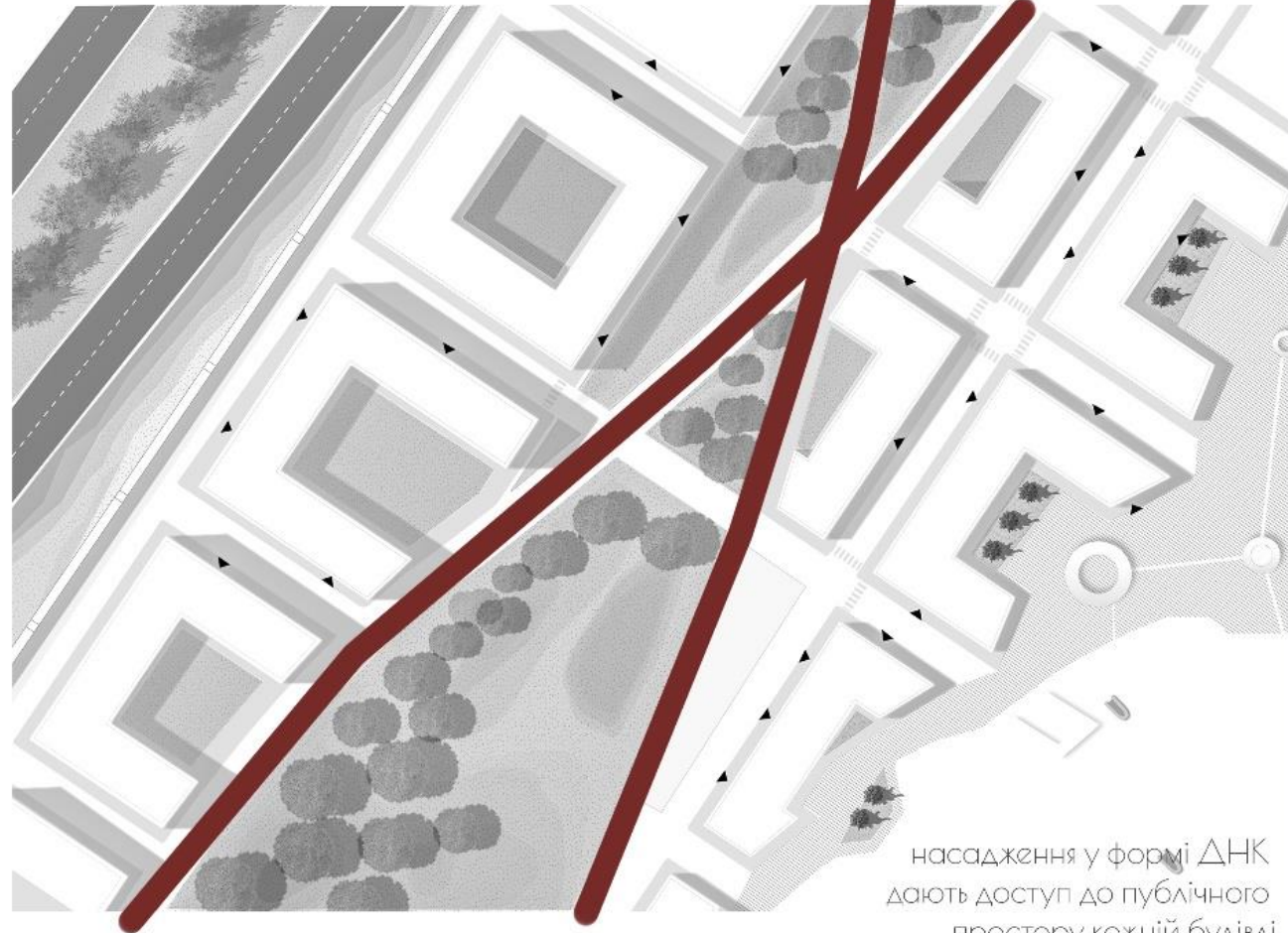
Skarpnäck, Sweden

РІК:

2010

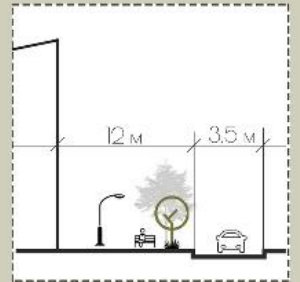


ГЕНПЛАН

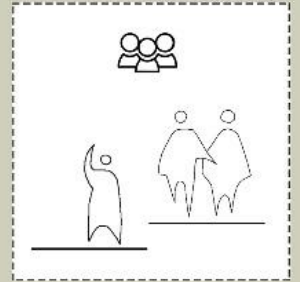


насадження у формі ДНК
дають доступ до публічного
простору кожній будівлі

перевага пішохода над авто



взаємодія та близькість
Мешканців



поступовий перехід
до громадської зони

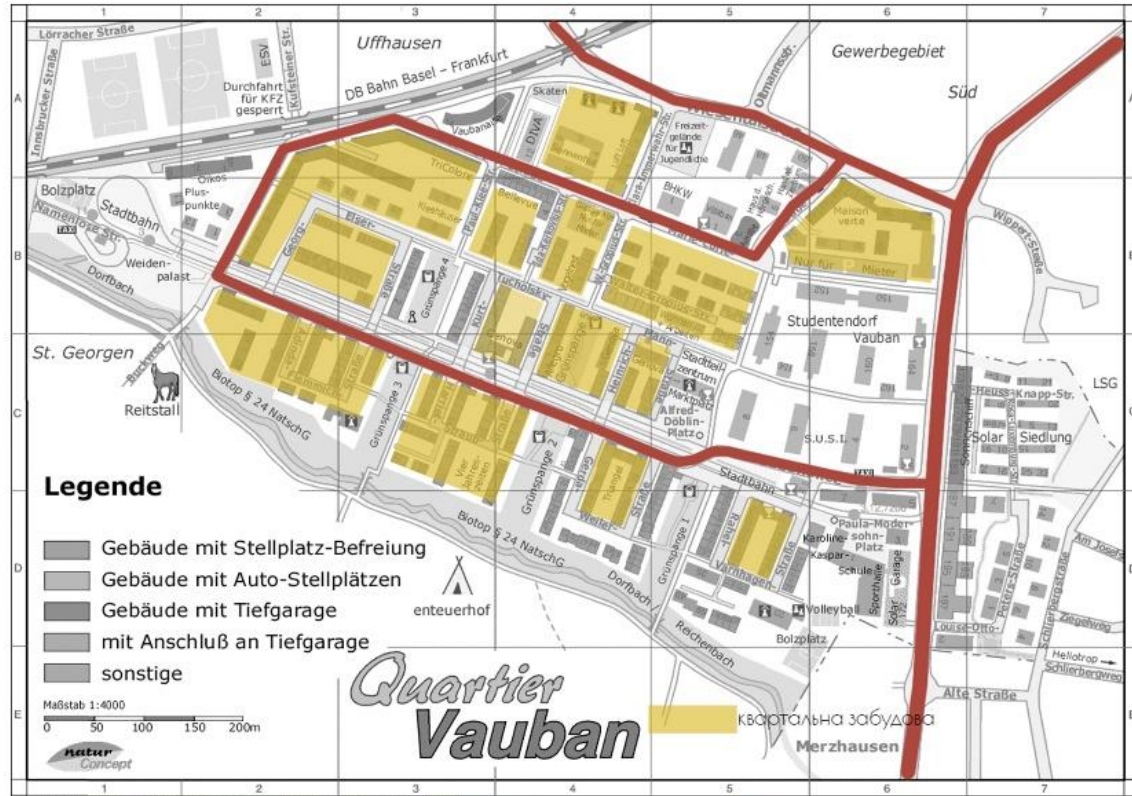


привабливі вуличні меблі



РАЙОН VAUBAN, FREIBURG, GERMANY

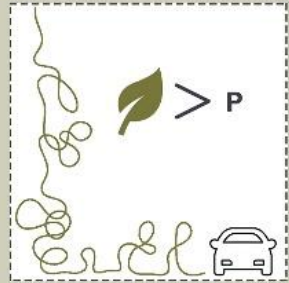
АРХИТЕКТОР: асоціація Forum Vauban
 ЛОКАЦІЯ: район Vauban, Freiburg, Germany
 РІК: 1996-2001



Alle Urheberrechte bei eRich Lutz, Freiburg im Breisgau, <http://www.naturconcept-eco.de>



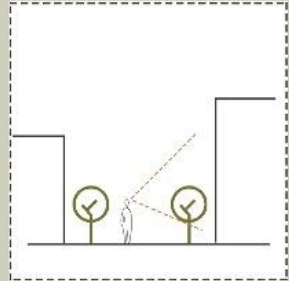
ПЕРЕВАГА ЛАНДШАФТУ
НАД ПАРКОВКАМИ



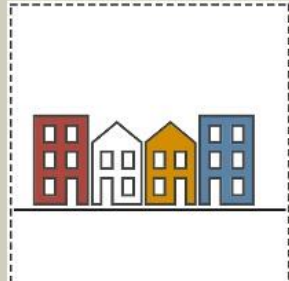
БЕЗПЕКА ДІТЕЙ



МАЛОПОВЕРХОВА ЗАБУДОВА



ЯСКРАВИ ФАСАДИ

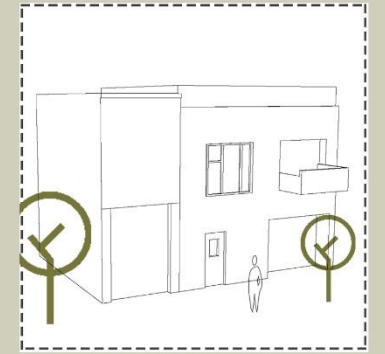


CLOCK HOUSE GARDENS

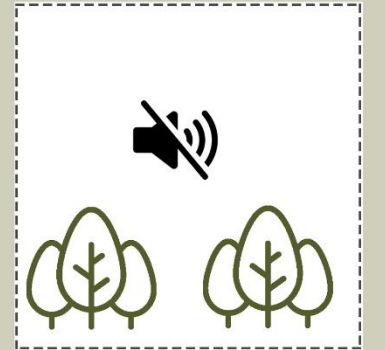
АРХИТЕКТОР: Stockwool
ЛОКАЦІЯ: Welwyn, United Kingdom
РІК: 2016



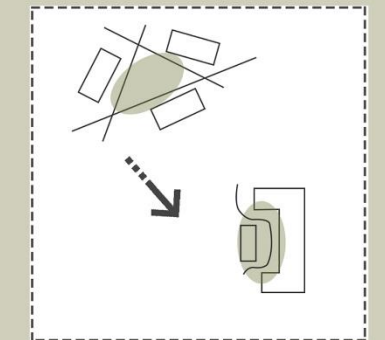
МАЛОПОВЕРХОВИЙ
ПРИВАБЛИВИЙ ФАСАД

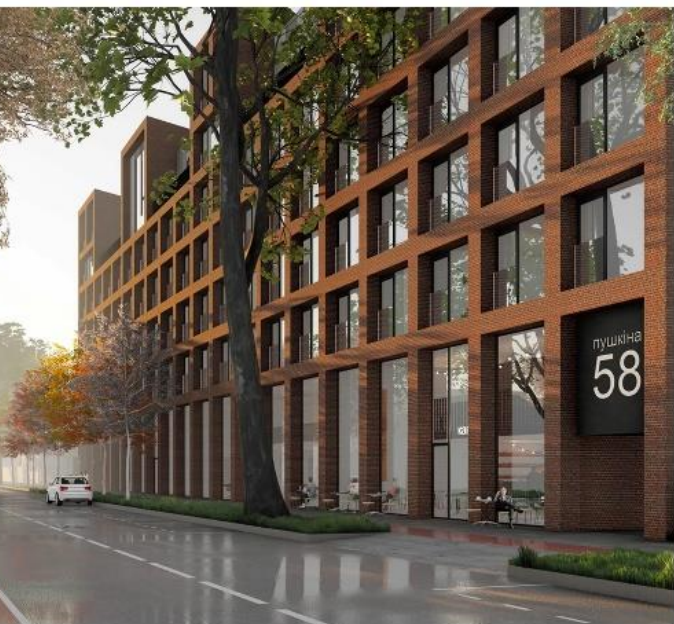


ШУМОІЗОЛЯЦІЯ



АКТИВАЦІЯ ВНУТРІШНЬОГО ДВОРУ



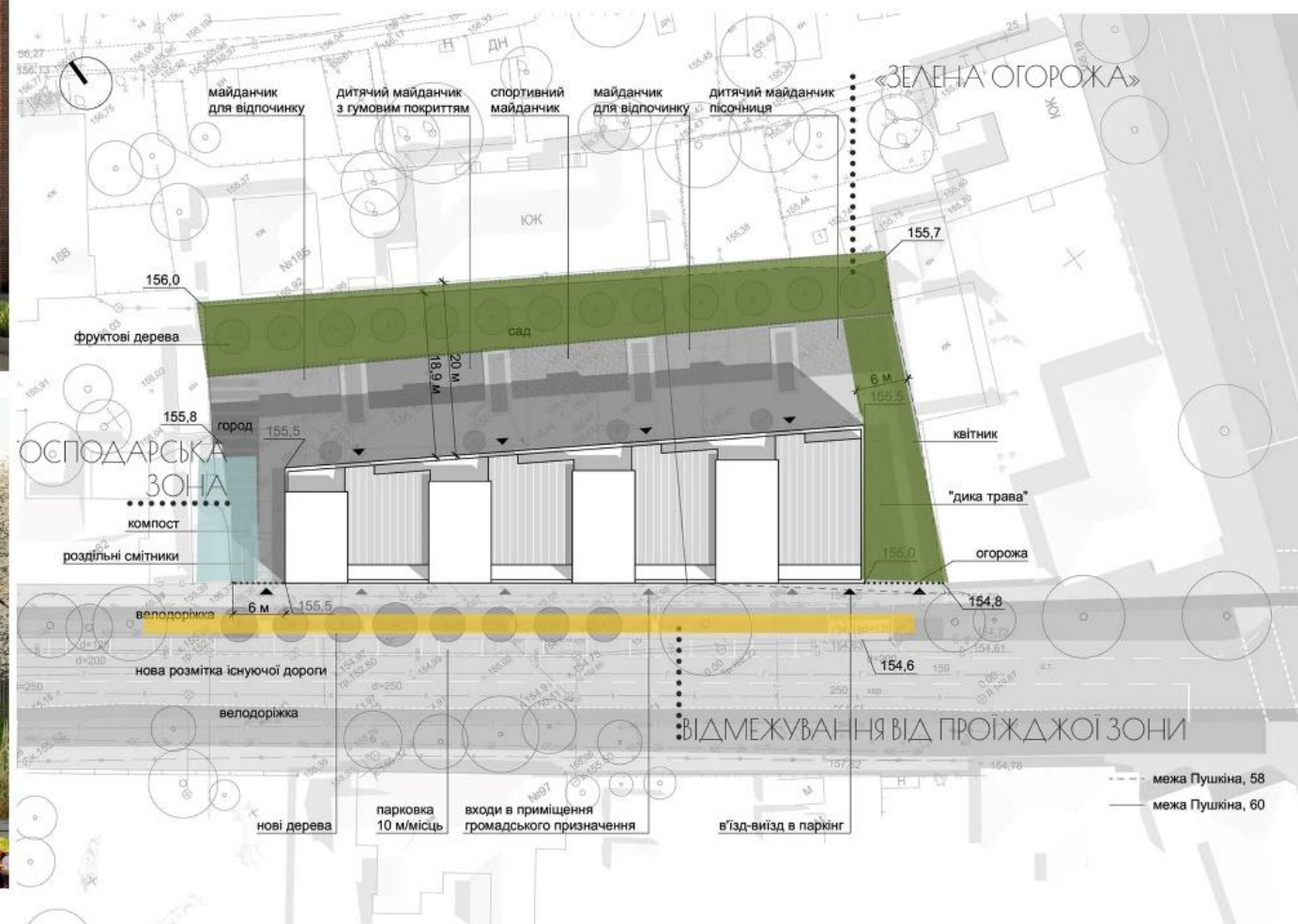


ПОЛТАВА

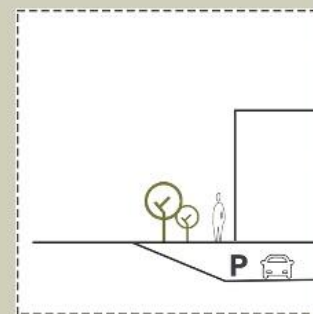
АРХІТЕКТОР:
ЛОКАЦІЯ:
РІК:

Zotov architects
Полтава, Україна
2019

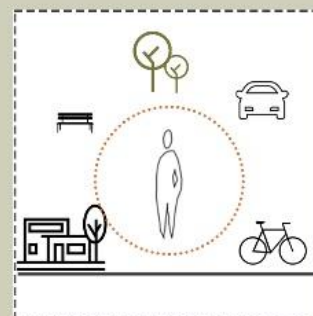
ПЕЛАН



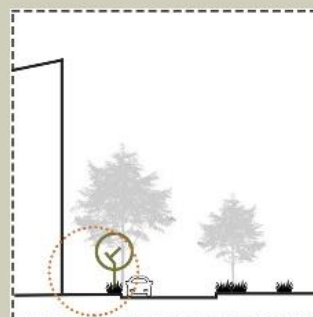
ПІДЗЕМНИЙ ПАРКІНГ



ЛЮДИНОЦЕНТРИЧНІСТЬ



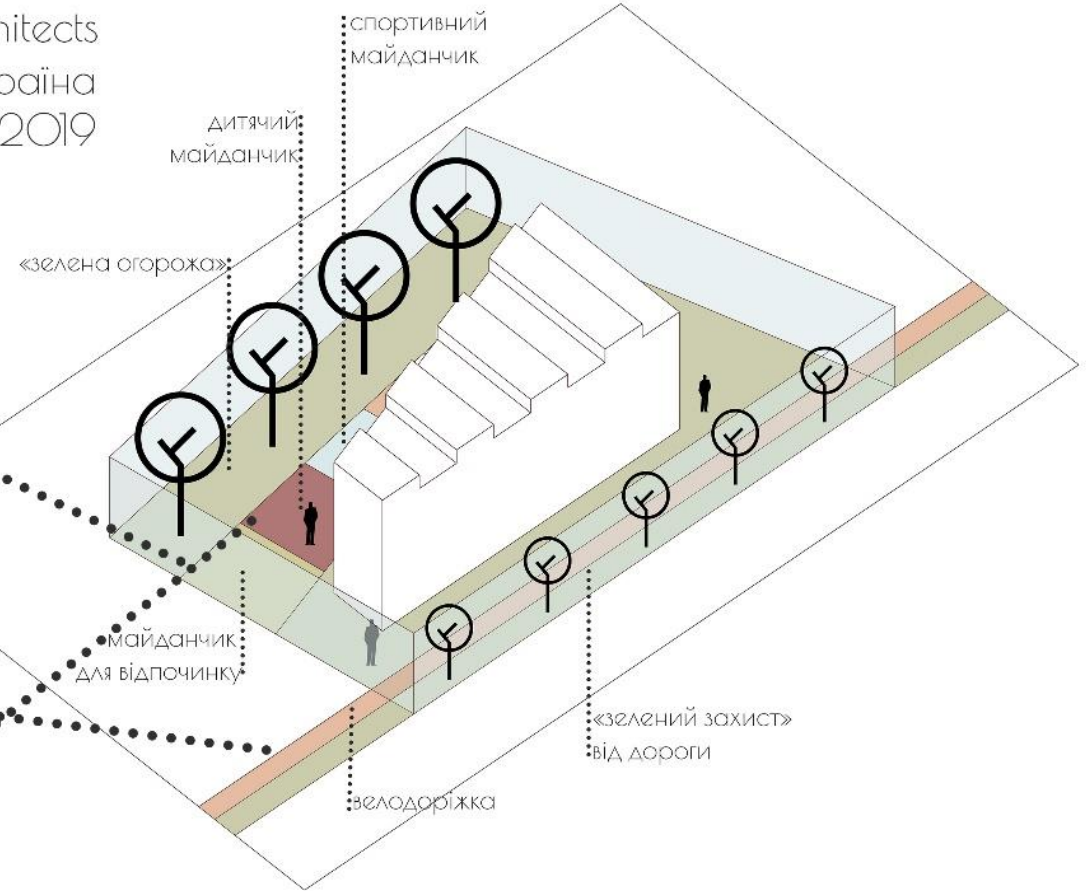
БЕЗБАР'ЄРНОСТЬ



ПОЛТАВА

АРХІТЕКТОР:
ЛОКАЦІЯ:
РІК:

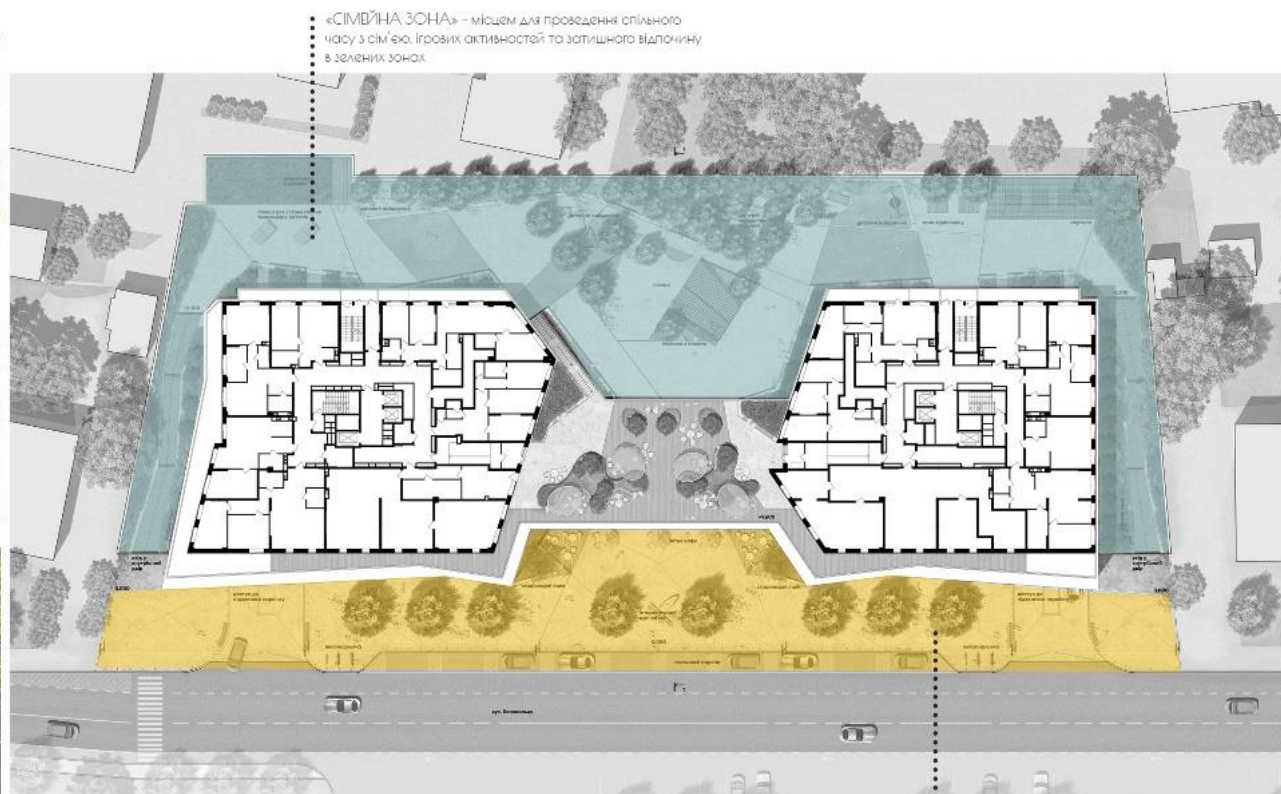
Zotov architects
Полтава, Україна
2019



ТЕРИТОРІЯ ЖК «DIADANS»

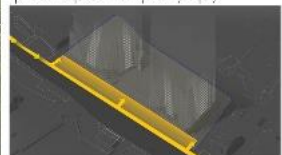
АРХИТЕКТОР:
ЛОКАЦІЯ:
РІК:

Kotsiuba
Київ, Україна
2019

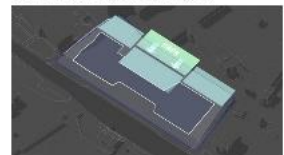


«СІМ'ЯНА ЗОНА» – місцем для проведення спільного часу з сусідами, ігорних активностей та затишного відпочинку в зелених зонах.

Влаштування площі зарахунок розширення тротуару

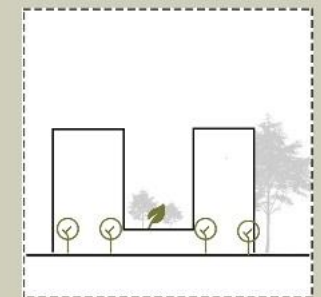


Інтеграція окремих функціональних зон в єдину структуру

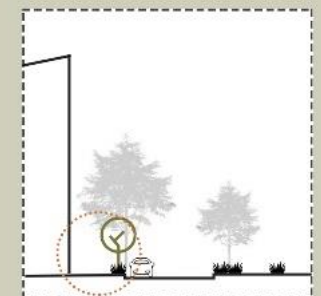


«ДІЛОВА ЗОНА» – сучасно відкрита площа. Місце, де приємно призначити зустріч друзів, сходити в магазин за покупками, затишно відсвяткувати річницю в кафе та просто приємно пройти повз.

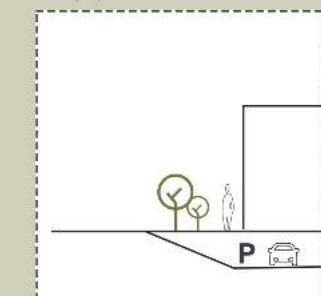
РОЗПОДІЛ ВИСОТНОСТІ БУДИНКУ



БЕЗБАР'ЄРНОСТЬ



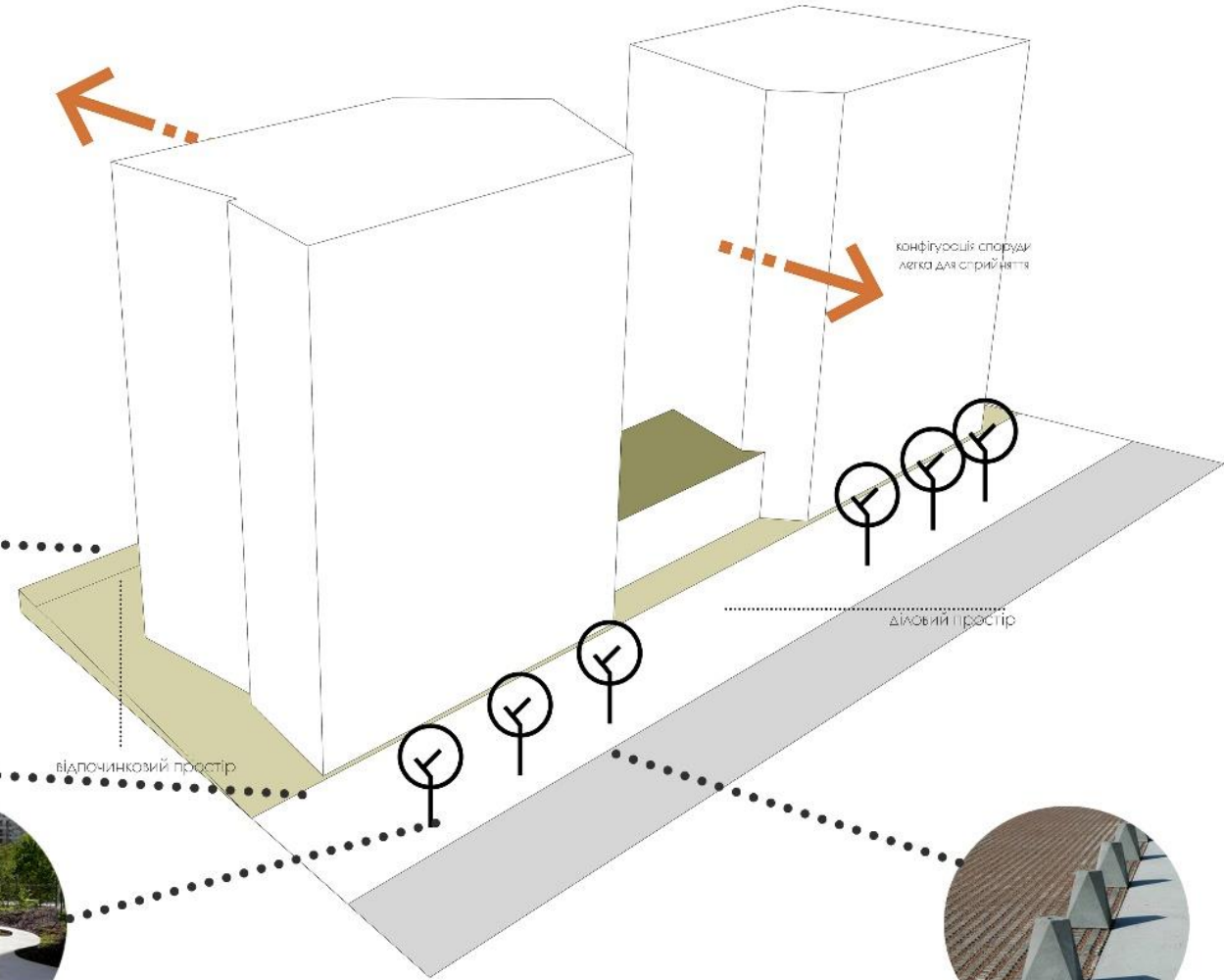
ПІДЗЕМНИЙ ПАРКІНГ



ТЕРИТОРІЯ ЖК «DIADANS»

АРХІТЕКТОР:
ЛОКАЦІЯ:
РІК:

Kotsiuba
Київ, Україна
2019





ПОРІВНЯЛЬНА МАТРИЦЯ МЕЖОВОГО ПРОСТОРУ

ВУЛИЦЯ — ВІТСУТНІСТЬ ІНКЛЮЗИВНОСТІ
 — ВУЗЬКІ ТРОТУАРИ
 — «БАР'ЄРИ» НА ШЛЯХУ

ФАСАД — ВЛАСНЕ ОБЛАШТУВАННЯ БАЛКОНІВ
 — ЯСКРАВІ ВИВІСКИ

ДОРОГА — ШИРОКИЙ ПРОСТІР ДЛЯ МАШИН



ВУЛИЦЯ — ОЗЕЛЕНЕННЯ
 — ШИРОКІ ТРОТУАРИ — МІСЦЯ ПЕРЕПОЧИНКУ
 — БЕЗБАР'ЄРНІСТЬ — ВУЛИЧНІ МЕБЛІ

ФАСАД — ВІТСУТНІСТЬ ВИВІСОК

ДОРОГА — БЕЛОДОРІЖКИ
 — ВІТСУТНІСТЬ МАШИН — ВЛАШТУВАННЯ ПІШОХІДНИХ ВУЛИЦЬ

ВИСНОВКИ

Житлове середовище виконує важливі соціальні функції і має проектуватися соціально орієнтованим. Проведене дослідження показало, що використання даних

- На основі світового досвіду виявлено, що різні типи соціальних груп населення потребують різне вирішення організації межового простору прибудинкової території.
- Проаналізовано та виявлено основні фактори межового простору:

природно-кліматичний, соціальний, містобудівний та економічний.



ДЯКУЮ ЗА УВАГУ!

