

**Вступна кампанія  
2021 року для  
вступників на  
скорочений термін  
(на базі ОКР  
молодшого  
спеціаліста)**



КАФЕДРА  
МЕНЕДЖМЕНТУ  
АДМІНІСТРУВАННЯ



Прийом заяв і документів, фахові випробування, конкурсний відбір та зарахування на навчання вступників на основі **ОКР молодшого спеціаліста**, освітньо-професійного ступеня фахового молодшого бакалавра, освітнього ступеня молодшого бакалавра **для здобуття ступеня бакалавра** проводиться в такі строки:

Етапи вступної кампанії	Денна та заочна форма навчання
Початок прийому заяв та документів	14 липня 2021 року
Закінчення прийому заяв	о 18:00 годині 23 липня 2021 року
Строки проведення фахових вступних випробувань в університеті	з 24 по 26 липня 2021 року*
Оприлюднення рейтингового списку вступників	не пізніше 16:00 години 28 липня 2021 року
Виконання вступниками вимог до зарахування (подання оригіналів документів)	о 12:00 годині 03 серпня 2021 року
<b>Зарахування вступників</b>	
– на місця державного замовлення	о 12:00 годині 09 серпня 2021 року
– за кошти фізичних та/або юридичних осіб	о 12:00 годині 16 серпня 2021 року



Вступники можуть подати **до п'яти заяв** на місця державного та регіонального замовлення у фіксованих (закритих) та відкритих конкурсних пропозиціях, та до тридцяти заяв на небюджетні конкурсні пропозиції.

**Вступники на навчання для здобуття вищої освіти подають заяви тільки в електронній формі.**

У 2021 році приймаються сертифікати зовнішнього незалежного оцінювання 2018, 2019, 2020 та 2021 років. Конкурсний відбір проводиться на основі конкурсного бала, який розраховується відповідно до Правил прийому університету.



Вступник, який вступає на навчання на основі раніше здобутого ступеня освіти (денної та заочної форм навчання) може бути рекомендований до зарахування **за найвищою пріоритетністю з числа зазначених ним в окремій заяві** (сканкопія окремої заяви надсилається на офіційну електронну пошту відповідної відбіркової комісії із електронної пошти вступника, що вказана при реєстрації електронного кабінету), за якою вступник потрапляє у число тих, хто може бути рекомендований до зарахування на місця, що фінансуються за державним замовленням, відповідно до його конкурсного бала.

**Пріоритет ставиться в  
межах університету за  
спеціальностями**



**Наприклад: якщо рекомендований  
до зарахування **за** **другим**  
пріоритетом:**

пріоритет 1  
менеджмент

пріоритет 2  
Фінанси та  
кредит



пріоритет 3  
облік і аудит

**інші пріоритети анулюються:**

~~пріоритет 1  
менеджмент~~

пріоритет 2  
Фінанси та  
кредит

~~пріоритет 3  
облік і аудит~~



Особи, які вступають для здобуття ступеня бакалавра на основі освітньо-кваліфікаційного рівня молодшого спеціаліста, освітньо-професійного ступеня фахового молодшого бакалавра, освітнього ступеня молодшого бакалавра можуть зараховуватись за державним (регіональним) замовленням на перший курс за скороченим строком навчання лише в разі вступу на ту саму або споріднену в межах галузі знань спеціальність

**Наприклад: вступник, який завершив навчання за спеціальністю 051 економіка на спеціальності, які починаються на 07 на бюджет вступити НЕ зможе**



Конкурсний бал розраховується за такою формулою:

$$\text{Конкурсний бал (КБ)} = K1 \times P1 + K2 \times P2 + K3 \times P3,$$

де  $P1$ ,  $P2$  - оцінки зовнішнього незалежного оцінювання або вступних іспитів з першого та другого предметів (за шкалою від 100 до 200 балів),  $P3$  - оцінка фахового вступного випробування (за шкалою від 100 до 200 балів),  $K1$ ,  $K2$ ,  $K3$  - невід'ємні вагові коефіцієнти, встановлюються на рівні не менше ніж 0,25 кожний. Сума коефіцієнтів  $K1$ ,  $K2$ ,  $K3$  для кожної конкурсної пропозиції має дорівнювати 1.

Конкурсний бал

=

$P1 = \text{Українська мова і література (ЗНО)} \times 0,25$

$P2 = \text{математика (ЗНО)} \times 0,25$

$P3 = \text{оцінка фахового вступного випробування (за шкалою від 100 до 200 балів) (складається в університеті)} \times 0,5$



Наприклад: ЗНО з української мови та літератури 200 балів, ЗНО з математики 200 балів, фахове вступне випробування 100 балів. Конкурсний бал дорівнює 150 балів ( $P150 + P250 + P350$ ).





Як результат фахового вступного випробування, за окремим рішенням приймальної комісії, може бути зарахований результат **попереднього фахового випробування**, яке **буде проводитись у лютому 2021 року** екзаменаційною комісією університету серед осіб, які здобули (здобувають) освітньо-кваліфікаційний рівень **молодшого спеціаліста**. **освітньо-професійного ступеня фахового молодшого бакалавра**, освітнього ступеня **молодшого бакалавра**



Особи, які здобули ОКР молодшого спеціаліста, при вступі до університету на денну та заочну форму навчання за ступенем бакалавра мають право приймати участь в конкурсному відборі на навчання на **кафедру військової підготовки** Івано-Франківського національного технічного університету нафти і газу за **програмою підготовки офіцерів запасу** у відповідності до поданих ними заяв та окремих Правил конкурсного відбору. Заява подається у терміни, визначені для прийому заяв на вступ на навчання до університету.

Вступники, які рекомендовані до зарахування на місця державного та регіонального замовлення у встановлені терміни зобов'язані виконати вимоги для зарахування, тобто подати особисто:

- копію документа (одного з документів), що посвідчує особу, передбаченого Законом України «Про Єдиний державний демографічний реєстр та документи, що підтверджують громадянство України, посвідчують особу чи її спеціальний статус»;
- військово-облікового документа (у військовозобов'язаних – військового квитка або тимчасового посвідчення, а у призовників - посвідчення про приписку до призовних дільниць);
- копію документа державного зразка про раніше здобутий освітній (освітньо-кваліфікаційний) рівень, на основі якого здійснюється вступ, і копію додатка до нього;
- копію сертифіката (сертифікатів) зовнішнього незалежного оцінювання (для вступників на основі повної загальної середньої освіти та освітньо-кваліфікаційного рівня молодшого спеціаліста, освітньо-професійного ступеня фахового молодшого бакалавра, освітнього ступеня молодшого бакалавра);
- медичну довідку форми 086-О (для вступників на навчання для здобуття ступеня бакалавра) *(тільки денна форма)*;
- два заадресовані домашньою адресою поштові конверти з марками;
- шість кольорових фотокарток розміром 3 x 4 см.

**А також укласти договір про навчання між закладом вищої освіти та вступником (за участі батьків або законних представників - для неповнолітніх вступників).**

Подання оригіналів необхідних документів для зарахування може здійснюватися крім особистого подання, шляхом:

- надсилання їх засобами поштового зв'язку з обов'язковим описом вкладень на адресу Приймальної комісії закладу, зазначену в Реєстрі суб'єктів освітньої діяльності ЄДЕБО в визначені строки. Дату подання документів визначають за відтиском штемпеля відправлення на поштовому конверті;
- надсилання їх сканованих копій, з накладанням на відповідні файли кваліфікованого електронного підпису вступника, через електронний кабінет вступника.

# Як нас знайти?

телеграм-бот  
«Абітурієнт ІФНТУНГ»

[@abiturient\\_igntuog\\_bot](https://t.me/abiturient_igntuog_bot)



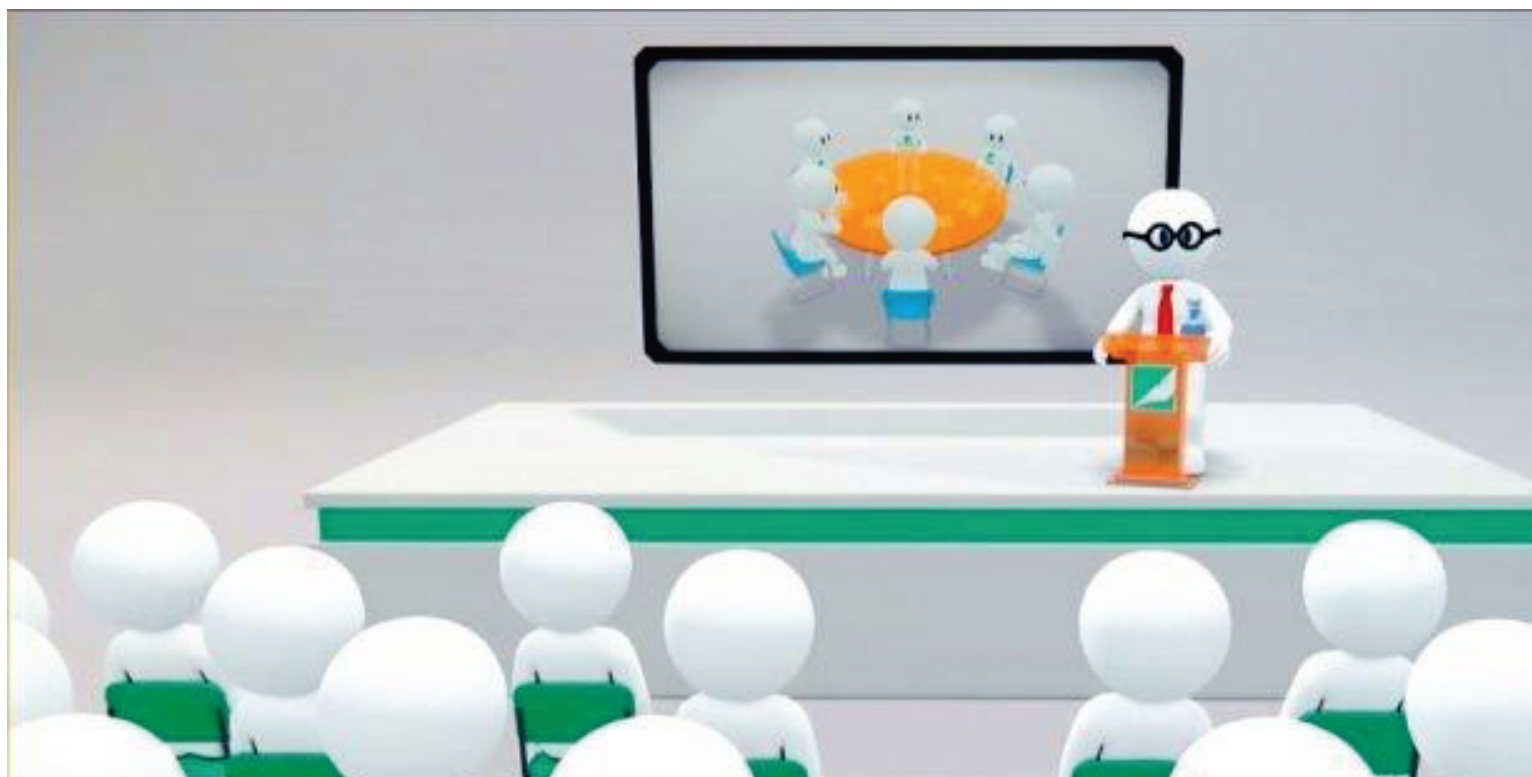
**Instagram** кафедри  
менеджменту і  
адміністрування



**Instagram** Приймальної  
комісії університету



# Чекаємо на Вас!



# Презентація

