

**МІНІСТЕРСТВО ОСВІТИ І НАУКИ УКРАЇНИ**  
**ІВАНО-ФРАНКІВСЬКИЙ НАЦІОНАЛЬНИЙ ТЕХНІЧНИЙ**  
**УНІВЕРСИТЕТ НАФТИ І ГАЗУ**  
**Інститут гуманітарної підготовки та державного управління**

Кафедра публічного управління  
та адміністрування

# **МЕТОДИЧНІ РЕКОМЕНДАЦІЇ**

**до написання та захисту курсових робіт із дисципліни**  
**«Принципи та етика управління»**  
**студентами 2-го курсу спеціальності**  
**281 «Публічне управління та адміністрування»**



**Івано-Франківськ**

**2020**

УДК 378.2

*Затверджено*  
*кафедрою публічного управління та адміністрування ІФНТУНГ*  
*(протокол № 1 від 28 серпня 2020 р.)*

***Упорядник:***

*Серняк Олег Ігорович*, кандидат наук з державного управління, доцент кафедри публічного управління та адміністрування ІФНТУНГ

***Відповідальний за випуск:***

*Дзвінчук Дмитро Іванович*, доктор філософських наук, професор, директор Інституту гуманітарної підготовки та державного управління ІФНТУНГ

**Методичні рекомендації до написання та захисту курсових робіт із дисципліни «Принципи та етика управління» студентами 2-го курсу спеціальності 281 «Публічне управління та адміністрування» / упорядник Серняк О. І. Івано-Франківськ : ІФНТУНГ, 2020. 37 с.**

Методичні рекомендації укладено відповідно до навчального плану підготовки бакалаврів за спеціальністю 281 «Публічне управління та адміністрування». Вони містять рекомендації щодо написання, оформлення та захисту курсових робіт, приклади оформлення окремих структурних частин курсової роботи.

© О. І. Серняк, 2020

© ІФНТУНГ, 2020

## ЗМІСТ

1. ЗАГАЛЬНІ ПОЛОЖЕННЯ.....	4
2. МЕТА ТА ЗАВДАННЯ КУРСОВОЇ РОБОТИ.....	5
3. ЕТАПИ ПІДГОТОВКИ ТА СТРУКТУРА КУРСОВОЇ РОБОТИ.....	6
4. ВИМОГИ ДО ЗМІСТУ КУРСОВОЇ РОБОТИ.....	14
5. ВИМОГИ ДО ОФОРМЛЕННЯ КУРСОВОЇ РОБОТИ.....	16
6. ПІДБІР ЛІТЕРАТУРИ Й ІНШИХ ДЖЕРЕЛ.....	23
7. РОБОТА НАД РЕЦЕНЗІЄЮ ТА ЗАХИСТ КУРСОВОЇ РОБОТИ.....	24
8. ТЕМАТИКА КУРСОВИХ РОБІТ.....	25
9. СПИСОК РЕКОМЕНДОВАНОЇ ЛІТЕРАТУРИ.....	27
10. КРИТЕРІЇ ОЦІНЮВАННЯ КУРСОВИХ РОБІТ.....	30
ДОДАТКИ.....	35

## 1. ЗАГАЛЬНІ ПОЛОЖЕННЯ

Інститут гуманітарної підготовки та державного управління орієнтує свій розвиток на модель випускника, який повинен в сучасних умовах бути підготовлений до самостійної професійної діяльності, що вимагає аналітичного підходу, зокрема і в нестандартних ситуаціях.

Якісна дослідницька робота передбачає використання сукупності специфічних прийомів, засобів та інструментів наукового аналізу, які детально розробляються у вигляді методики конкретного дослідження. Наукові студентські дослідження здійснюються, зокрема, шляхом виконання курсової роботи, що є важливим засобом розвитку у студентів навичок самостійної наукової творчої праці, кращого засвоєння теоретичного матеріалу. У результаті наукового дослідження студент за власним вибором поглиблює певні державно-управлінські проблеми, що відповідають його науковим інтересам і наближають його до майбутньої практичної діяльності. Тому особлива увага приділяється організації самостійної творчої роботи студентів, розвитку навиків самостійного мислення з опорою на авторитетні думки та наявні факти.

Курсова робота виконується на основі детального вивчення й аналізу теоретичного та практичного матеріалу з проблематики дослідження, узагальнення передового вітчизняного та зарубіжного досвіду.

На основі пропонованих методичних вказівок студент визначає тенденції та закономірності розвитку конкретного державно-управлінського явища чи процесу, формулює висновки та дає пропозиції.

У процесі написання курсових робіт студент виявляє своє вміння відбирати, систематизувати та творчо осмислювати матеріали, працювати зі спеціальною літературою, робити правильні й обґрунтовані висновки, знаходити в них основне, формулювати та логічно викладати свої думки. Виконання курсової роботи сприяє поглибленому вивченню навчальної дисципліни та є однією з важливих форм перевірки знань студентів.

## 2. МЕТА ТА ЗАВДАННЯ КУРСОВОЇ РОБОТИ

Курсова робота є самостійним навчально-науковим дослідженням студента, що сприяє закріпленню, поглибленню, узагальненню, використанню знань, набутих студентом на лекціях і практичних заняттях, у процесі самостійної роботи з вивчення дисципліни «Принципи та етика управління».

Мета курсової роботи полягає у систематизації, закріпленні та розширенні теоретичних знань, ознайомленні з методами, що напрацьовані іншими дослідниками в певній галузі, а також у науковому обґрунтуванні результатів власних досліджень.

Курсова робота допомагає студентові системно показати теоретичні знання з вивченої дисципліни, оволодіти первинними навичками дослідної роботи, збирати, аналізувати та творчо осмислювати дані, формулювати висновки, пропозиції та рекомендації з предмету дослідження. Виконання курсової роботи засвідчує готовність студента до написання дипломної чи магістерської роботи, сприяє поглибленому засвоєнню лекційного курсу й отриманню навичок у галузі вирішення практичних завдань. Усе це вимагає від студента не лише знань загальної та спеціальної літератури з теми, але й умінь проводити статистичні й інші дослідження, пов'язувати питання теорії з практикою, робити узагальнення, формулювати висновки та пропозиції.

Написання курсових робіт спрямоване на виконання таких завдань:

- залучення студентів до самостійної роботи з фаховою літературою та до самостійного розв'язання наукових завдань;
- формування навичок пошуку необхідних джерел і матеріалів;
- закріплення та поглиблення знань, отриманих у процесі навчання;
- розвиток здібностей студента до поглибленого аналізу наукової літератури, чинного законодавства України з досліджуваної проблеми;
- вироблення уміння аналізувати, систематизувати й узагальнювати науковий і практичний матеріал, критично його оцінювати, робити висновки;
- закріплення навичок формування загальнотеоретичних понять, аргументованого, логічного, грамотного викладу опрацьованого матеріалу.

### 3. ЕТАПИ ПІДГОТОВКИ ТА СТРУКТУРА КУРСОВОЇ РОБОТИ

Раціональніше організувати виконання курсової роботи, правильно розподілити та спланувати його, ґрунтовно та своєчасно розробити вибрану тему допоможе алгоритм виконання курсової роботи (рис. 3.1).



Рис. 3.1 – Алгоритм виконання курсової роботи

Виконання курсової роботи починається з вибору теми та її осмислення.

Розробка рекомендованих тем курсових робіт проводиться кафедрою, що не позбавляє можливості студента за погодженням зі завідувачем кафедри та після консультацій із науковим керівником сформулювати тему самостійно.

Після обрання теми й узгодження її з керівником студент починає вивчення літературних джерел. Підбір літератури – це самостійна робота студента, успіх якої залежить від його ініціативності й уміння користуватися каталогами, картотеками бібліотек, бібліографічними довідниками, бібліотечними посібниками,

прикнижними та пристатейними списками літератури, виносками та посиланнями в підручниках, монографіях, словниках та ін., покажчиками змісту річних комплектів спеціальних періодичних видань, електронними каталогами бібліотек тощо.

Особливу увагу варто звертати на зміни в чинному законодавстві України, що стосуються обраної теми. Під час джерелознавчих пошуків необхідно з'ясувати стан вивченості обраної теми сучасною наукою, щоб конкретніше та точніше визначити напрями й основні розділи свого дослідження. На попередню обробку літератури має відводитися 2–3 тижні.

При з'ясуванні об'єкта, предмета та мети дослідження необхідно зважати на те, що між ними та темою курсової роботи є системно-логічні зв'язки (рис. 3.2). Об'єктом дослідження є вся сукупність відношень різних аспектів теорії та практики науки, що слугує джерелом необхідної інформації. Предмет дослідження – це лише ті суттєві зв'язки та відношення, що підлягають безпосередньому вивченню в даній роботі, є основними, визначальними для конкретного дослідження. Таким чином, предмет дослідження є вужчим, ніж об'єкт.

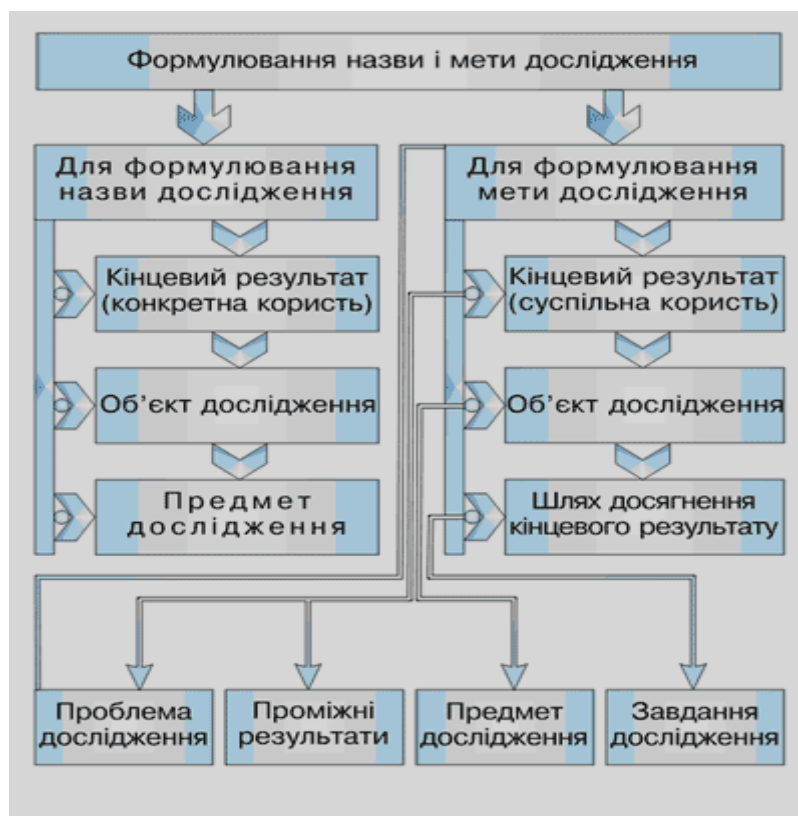


Рис. 3.2 – Логічні зв'язки між назвою, метою та предметом дослідження

Визначаючи об'єкт, треба знайти відповідь на запитання: що розглядається? Водночас, предмет визначає аспект розгляду, дає уявлення про зміст розгляду об'єкта дослідження, про те, які нові відношення, властивості, аспекти та функції об'єкта розкриваються. Іншими словами, об'єктом виступає те, що досліджується, а предметом – те, що в цьому об'єкті має наукове пояснення.

Мета дослідження пов'язана з об'єктом і предметом дослідження, а також із його кінцевим результатом і шляхами досягнення. Доречно визначити мету курсової роботи як основне, універсальне наукове завдання, стратегічну ціль, вирішенню якої підпорядкована робота загалом та усі її структурні частини. За природою цього визначення, мета дослідження може бути лише одна – своєрідна універсальна мегаціль, якій підпорядковані всі інші мотиваційні установки (завдання дослідження).

Поставлена мета дослідження дозволяє визначити завдання дослідження, під якими варто розуміти локальніші, чіткіші, дрібніші питання (проблеми), на які треба дати відповідь в окремих розділах курсової роботи.

Наступний етап виконання курсової роботи полягає у детальному вивченні, конспектуванні та систематизації літератури за темою дослідження. Вивчення літератури варто розпочинати з праць, де проблема відображається загалом, а потім перейти до вузких досліджень. Спочатку потрібно ознайомитися з основною літературою (підручниками, теоретичними статтями), а потім – з прикладною (законодавчими актами, інструктивними матеріалами, статтями про конкретні дослідження тощо). Вивчення складних джерел (монографій) варто починати лише після опрацювання простіших (підручників). Матеріал, що має особливе значення для курсової роботи, старанно обробляють, звертаючи увагу на ідеї та пропозиції щодо вирішення проблемних питань обраної теми, дискусійні питання, наявність різних точок зору.

Конспектуючи матеріали, необхідно постійно пам'ятати тему курсової роботи, щоб виписувати лише те, що має відношення до тематики дослідження. Характер конспектів визначається можливістю використання даного матеріалу у майбутній курсовій роботі. Це можуть бути виписки, цитати, коротке викладення



змісту наукового джерела або характеристика фактичного матеріалу. Після конспектування матеріалу необхідно ще раз перечитати його, щоб склалося цілісне уявлення про предмет дослідження. Систематизація опрацьованої літератури буде проводитися за основними розділами курсової роботи, на основі складеного плану. Варто пам'ятати, що обов'язковим при написанні курсової роботи є використання статистичних даних, джерелом яких можуть бути статистичні щорічники, опубліковані статті, монографії, фактичний матеріал.

Чим ширше та різноманітніше буде коло джерел, якими студент користувався, тим вищою є теоретична та практична цінність його дослідження.

Після ознайомлення з літературою за обраною темою курсової роботи студент складає план роботи. Правильний та логічний план – це запорука успіху розкриття теми. Процес уточнення плану складний і може тривати протягом усієї роботи над дослідженням. План охоплює вступ, 2–3 взаємопов'язані та логічно побудовані питання, що дозволяють розкрити тему, висновки, список використаних літературних джерел. Він повинен відображати основну ідею роботи, розкривати її зміст і характер, у ньому повинні бути виокремлені найбільш актуальні питання теми. Приклад плану курсової роботи наведено в додатку А.

Вдалий план курсової роботи має відповідати кільком універсальним вимогам:

- назви кожного розділу однакові за важливістю, а самі розділи – приблизно однакові за обсягом;
- план має охоплювати весь матеріал, що відноситься до теми, але не містити нічого зайвого;
- назви та зміст окремих розділів не повинні «накладатися»;
- жоден із пунктів плану не може повторювати назви роботи.

Самостійно складений студентом план обговорюється з науковим керівником, у разі необхідності коригується та затверджується.

Типова структура курсової роботи показана на рис. 3.3.

Формування тексту курсової роботи відбувається шляхом систематизації й обробки зібраних матеріалів із кожної позиції плану. Кожен розділ висвітлює самостійне питання. Тема має бути розкрита без пропуску логічних ланок, тому,

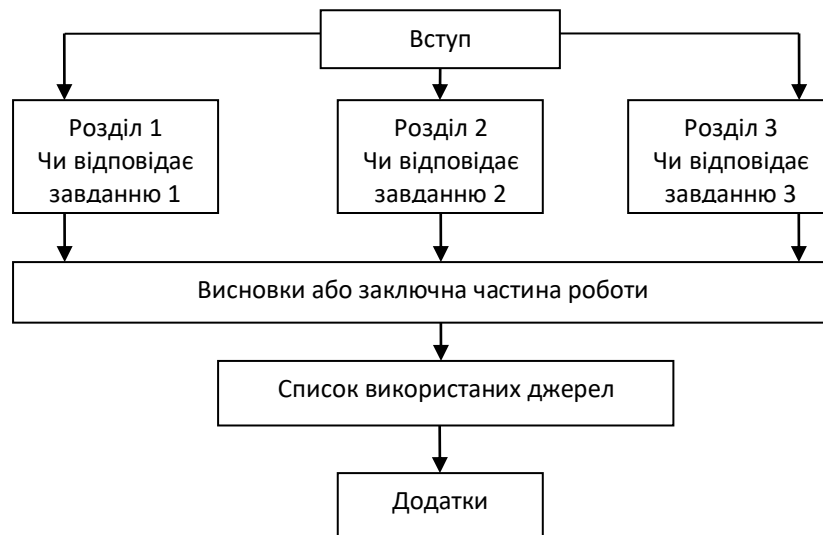


Рис. 3.3 – Структура курсової роботи

починаючи працювати над розділом, треба відмітити його основну ідею. Тези необхідно підтверджувати фактами, думками різних авторів, аналізом конкретного практичного досвіду. Кожен розділ повинен мати таку схему: короткий вступ, факти та їх опис, проведене дослідження на основі обраного наукового методологічного апарату, підсумки.

Спосіб і механізм поділу курсової роботи на частини визначає логіка розвитку авторської думки та специфіка дослідження.

Єдиним універсальним правилом може та має залишатися той принцип, за яким методологічні та найзагальніші теоретичні частини роботи повинні передувати іншим структурним компонентам, насамперед – емпіричним. Тобто перший розділ традиційно має бути присвячений розгляду термінологічної бази дослідження, формулюванню та з'ясуванню основних категорій, до яких звертаються у роботі, поглибленому аналізу наукової літератури з певного питання, виробленню та представленню власних поглядів як щодо досліджуваного предмета, так і щодо усього комплексу проблем, які супроводжували дослідження. Другий розділ, як правило, присвячений аналізу стану об'єкту дослідження, третій – рекомендаціям і пропозиціям щодо вирішення досліджуваної проблематики. Усі розділи мають бути логічно пов'язані між собою.

Теоретичні положення та методичні підходи є основою для аналізу первинних

матеріалів або статистичної інформації. Вони мають бути сформульовані не лише на підставі глибокого вивчення літературних джерел, але і шляхом їх критичного переосмислення, та повинні бути спрямовані на з'ясування зв'язків досліджуваного питання з основними проблемами подальшого розвитку й удосконалення процесів, що вивчаються. У теоретичній частині варто звернути увагу на розходження в трактуваннях, що даються різними авторами, і на основі критичного огляду існуючих точок зору обґрунтувати та викласти власну позицію з даного питання.

Емпірична частина має містити дослідження проблеми та базуватися на достовірній і повній статистичній інформації. Необхідно виявити тенденції в розвитку досліджуваних процесів. Поряд із недоліками варто відобразити й позитивні моменти, що дозволить з усіх сторін розглянути досліджувану проблему.

Висновки та рекомендації базуються на результатах аналізу. Тому з метою їх обґрунтування необхідно широко використовувати сучасні методи та прийоми аналізу.

Письмовий виклад курсової роботи потребує від студентів значної зосередженості та затрат часу. Текст варто викладати літературною мовою з обов'язковим використанням усіх необхідних фахових і специфічних термінів. Студенти мають добитися чіткості та якості викладу тексту, конкретності висновків, стислості та виразності думок. Не допускається наявність у тексті курсової роботи скорочення слів, орфографічних і стилістичних помилок.

При оформленні зносок і посилань варто керуватися відповідними стандартами щодо оформлення такого роду робіт.

Основну увагу варто звернути на правильність і економічну грамотність аналітичних таблиць, діаграм, графіків, малюнків і підмалюнкових надписів. Таблиці мають бути не громіздкими, щоб читач міг легко усвідомити значення розміщення у них даних. Небажано наводити таблиці у формі затвердженої статистичної звітності. Макети таблиць, діаграм, графіків розробляються студентами самостійно, виходячи з якомога наочнішого викладення цифрового матеріалу, що характеризує явища та процеси, які аналізуються.

Як правило, перед кожною таблицею роблять перехід до неї, тобто пропонують звернутися до її даних із метою підтвердження попередніх висновків, з'ясування певних тенденцій розвитку явища, поглиблення дослідження. Після кожної таблиці подають основні висновки, що ґрунтуються на наведених у ній цифрових даних. Ці висновки мають обов'язково починатися словами «Як свідчать дані таблиці», «Виходячи з даних таблиці». При цьому студенти викладають свій погляд і свою особисту думку з даного питання.

Текст курсової роботи має викладатися послідовно. Тому не рекомендується наводити поряд декілька таблиць, щоб не виникнула плутанина в описі власних міркувань, висновків і пропозицій із наведених у декількох таблицях підряд цифрових даних.

У курсовій роботі доцільно та бажано використовувати секторні, стовпчикові й інші діаграми, а також лінійні графіки, які більш виразно та чітко відображають порівняльні характеристики, тенденції у розвитку взаємопов'язаних показників.

Логічним завершенням курсової роботи є висновки. Основна їх мета – підсумки проведеної роботи. Висновки подаються у вигляді окремих лаконічних положень і методичних рекомендацій без зайвої аргументації (система аргументів має бути використана та повністю задіяна при викладі змісту в основній аналітично-дослідницькій і описовій частині роботи, тобто у розділах, що передують висновкам). Дуже важливо, щоб висновки відповідали поставленим завданням дослідження. У висновках необхідно зазначати не лише те позитивне, що вдалося виявити в результаті вивчення теми, а й недоліки та проблеми практичного характеру, конкретні рекомендації щодо їх усунення. Висновками не може бути стислий виклад чи переповідання змісту попередніх розділів. Рекомендований обсяг висновків – 2–3 сторінки.

Вступ доцільно писати після того, як написана основна частина курсової роботи. У вступі обґрунтовується актуальність теми, що досліджується; визначаються об'єкт, предмет, мета та завдання дослідження; розглядаються методи, за допомогою яких воно проводилось; розкривається структура роботи, її основний зміст. Якщо студент вирішив не досліджувати окремі аспекти теми, то він повинен зазначити

про це у вступі. Обов'язковою частиною вступу є огляд літератури з теми дослідження, у який включають найбільш цінні, актуальні роботи. Огляд має бути систематизованим аналізом теоретичної, методичної та практичної новизни, значущості, переваг і недоліків розглядуваних робіт, які доцільно згрупувати таким чином: роботи, що висвітлюють історію розвитку проблеми; теоретичні роботи, які повністю присвячені темі; роботи, що розкривають тему частково. Закінчити огляд треба коротким висновком про ступінь висвітленості в літературі основних аспектів теми, виокремити дискусійні питання та невирішені проблеми. Рекомендований обсяг вступу – 2–3 сторінки.

Завершенням побудови курсової роботи є детальна бібліографія з проблеми, якій було присвячене дослідження. Кількість використаних джерел у курсовій роботі має бути не меншою 15 найменувань.

Доречним є подання в бібліографічний перелік не лише тих позицій (методологічної, спеціальної та довідкової літератури, періодичних видань, інтернет-посилань тощо), які були процитовані чи згадані у роботі, але й більшої (з прагненням до максимальної вичерпності) кількості літератури, що має певну дотичність до теми, над якою студент працював у рамках дослідження. Така розширена бібліографія не лише зайвий раз доводить повноту розуміння проблеми та глибину ознайомлення з усім обсягом літератури щодо конкретної теми, але й має наукову цінність як додаткове джерело інформації.

Ставлення до підготовки бібліографії має бути досить серйозним, оскільки вона демонструє та підкреслює здатність конкретного студента відшукати максимальну (принаймні необхідну) кількість спеціальної літератури (як загальновідомої, так і тієї, з якою працює вузьке коло спеціалістів) із визначеної проблематики.

Завершуючи написання курсової роботи, необхідно систематизувати ілюстративний матеріал. Ілюстрації можна подавати у тексті, а якщо вони громіздкі або стосуються теми лише побічно, то оформляти у вигляді додатків. У додатки також поміщають окремі частини тексту, що мають самостійне значення (об'ємні розрахунки, методики, алгоритми).

#### 4. ВИМОГИ ДО ЗМІСТУ КУРСОВОЇ РОБОТИ

Курсова робота має бути написана відповідно до плану, що розробляється студентом. При роботі над обраною темою, студенту необхідно спочатку вивчити підібрані джерела. При цьому доцільно робити виписки у вигляді цитат або вільного переказу окремих положень. Після вивчення необхідної літератури, зібравши достатній матеріал для висвітлення теми, варто приступити до його повної обробки, упорядкування, аналізу та викладу згідно зі складеним планом. Студент повинен виразно, розбірливо, ясно, зрозуміло та логічно висловлювати свої та запозичені з використаних джерел думки. Необхідно, щоб автор при виконанні роботи висловлював власне ставлення до описуваних подій і їх оцінок у зібраній літературі. Тобто при написанні курсової роботи потрібно уникати поверхневого висвітлення, загальних фраз і, особливо, дослівного переписування з використаних джерел. Останнє призведе до негативної оцінки роботи і повернення її на доопрацювання.

Курсова робота виконується акуратно, грамотно, а основні її положення й ідеї мають бути чітко та правильно сформульовані. Структурні елементи курсової роботи мають відповідати встановленим вимогам, що детально описані нижче.

Титульний аркуш курсової роботи містить повне найменування вищого навчального закладу та кафедри; назву дисципліну, з якої виконана робота; тему курсової роботи; прізвище, ім'я, по батькові автора; посаду, вчене звання, науковий ступінь, прізвище, ім'я, по батькові керівника; кількість балів і оцінку за курсову роботу; прізвища й ініціали членів комісії; місто і рік виконання. Зразок титульного аркушу наведено в додатку Б.

Зміст подають на початку курсової роботи. Він містить найменування усіх структурних частин курсової роботи.

Перелік умовних позначень, символів, одиниць, скорочень і термінів, а також використані маловідомі скорочення, нові символи, позначення та їх перелік може бути поданий у курсовій роботі у вигляді окремого списку, який розміщується перед вступом. Перелік треба друкувати двома колонками, у яких зліва за абеткою наводять скорочення, а справа – їх детальну розшифровку. Якщо в

курсoвій роботі спеціальні терміни, позначення, скорочення повторюються менше трьох разів, то такий перелік не складають, а їх розшифровку наводять у тексті при першому згадуванні.

У вступі розкривається сутність і стан проблематики, її значущість, підстави та вихідні дані для розробки теми, обґрунтування необхідності проведення дослідження. Далі подають загальну характеристику курсової роботи, доводять актуальність теми, де шляхом критичного аналізу та порівняння з відомими висвітленнями проблематики обґрунтовують актуальність і доцільність роботи для розвитку відповідного напрямку досліджень, висвітлюють мету та завдання, об'єкт і предмет дослідження.

Основна частина складається з розділів. Кожен розділ має починатися з нової сторінки. У розділах основної частини подається огляд літератури за темою, здійснюється теоретичне дослідження та проводяться порівняльні оцінки. Виклад має бути чітким, конкретним, охоплювати лише ті питання, що стосуються теми й органічно з нею пов'язані. Обов'язковим при написанні курсової роботи є наявність цифрових практичних і статистичних даних, таблиць, графіків, діаграм. У кінці кожного розділу формулюють висновки зі стислим викладом наведених у розділі теоретичних і практичних результатів.

У висновках до курсової роботи викладають найбільш важливі теоретичні та практичні результати, що одержані в процесі дослідження, значення для науки та практики проблеми, висвітленої у курсовій роботі. У висновках необхідно наголосити на якісних і кількісних показниках здобутих результатів, викласти рекомендації щодо удосконалення досліджуваного явища чи процесу.

Список використаних джерел формується в алфавітному порядку прізвищ перших авторів або заголовків.

До додатків включається допоміжний матеріал, що необхідний для повноти сприйняття курсової роботи, а саме:

- таблиці допоміжних цифрових даних;
- інструкції та методики, опис алгоритмів і програм вирішення задач;
- ілюстрації допоміжного характеру.

## 5. ВИМОГИ ДО ОФОРМЛЕННЯ КУРСОВОЇ РОБОТИ

Курсова робота виконується на аркушах білого паперу. Обсяг роботи (без списку використаних джерел і додатків) становить 15-20 друкованих сторінок (формат А4 (210×297 мм), шрифт 14 Times New Roman, інтервал 1,5).

Текст курсової роботи необхідно викладати, залишаючи поля таких розмірів: лівий –30 мм, правий –15 мм, верхній і нижній –20 мм. Абзацний відступ – 1,25 см.

Заголовки структурних частин курсової роботи – «ЗМІСТ», «ПЕРЕЛІК УМОВНИХ ПОЗНАЧЕНЬ», «ВСТУП», «РОЗДІЛ», «ВИСНОВКИ», «СПИСОК ВИКОРИСТАНИХ ДЖЕРЕЛ», «ДОДАТКИ» – подають великими літерами симетрично до тексту.

Крапку в кінці заголовка не ставлять. Якщо заголовок складається з двох або більше речень, їх розділяють крапкою. Кожну структурну частину курсової роботи необхідно починати з нової сторінки.

Нумерація сторінок подається арабськими цифрами без знака «№» у правому верхньому куті сторінки без крапки в кінці. Першою сторінкою курсової роботи є титульний аркуш, який включають до загальної нумерації сторінок, але номер сторінки на ньому не ставлять.

Зміст, перелік умовних позначень, вступ, висновки, список використаних джерел не нумерують. Номер розділу ставлять після слова «РОЗДІЛ». Після номера крапку не ставлять. Потім з нового рядка друкують заголовок розділу.

Таблиці в курсовій роботі застосовують для уточнення і зручності порівнювання показників. Назва таблиці має точно та стисло відображати її зміст. Назву варто розміщувати над таблицею та друкувати малими літерами (крім першої великої). Слово «Таблиця» з номером розміщують над назвою праворуч і друкують курсивом.

У разі перенесення частини таблиці на інші сторінки назву ставлять лише над першою частиною таблиці. Над іншими частинами таблиці з правого боку пишуть курсивом: «Продовження табл. ...». Заголовок або боковик перенесеної частини таблиці замінюють відповідними номерами стовпців чи рядків. При цьому нумерують арабськими цифрами стовпці та (або) рядки першої частини таблиці.



Якщо в кінці сторінки таблиця переривається і її продовження буде на наступній сторінці, то в першій частині таблиці нижню горизонтальну лінію, що обмежує таблицю, не креслять. Зразок оформлення таблиці подано в додатку В.

Таблиці нумерують послідовно в межах розділу. Номер таблиці має складатися з номера розділу та порядкового номера таблиці, між якими ставиться крапка, наприклад: «Таблиця 2.5» (п'ята таблиця другого розділу).

На всі таблиці мають бути посилання в тексті, що складаються зі слова «таблиця» зі зазначенням її номера.

Заголовки стовпців і рядків таблиці варто друкувати з великої літери, підзаголовки стовпців – з малої, якщо вони є продовженням заголовка, або з великої, якщо вони мають самостійне значення. У кінці заголовків і підзаголовків таблиць крапки не ставлять, заголовки та підзаголовки стовпців друкують в однині.

Таблиці ліворуч, праворуч, знизу і зверху обмежують лініями.

Розділяти заголовки та підзаголовки боковика та стовпців діагональними лініями не допускається.

Горизонтальні та вертикальні лінії, що розмежовують рядки таблиці, можна не креслити, якщо їх відсутність не ускладнює користування таблицею.

Заголовки стовпців, як правило, друкують паралельно рядкам таблиці. У разі потреби допускається перпендикулярне розміщення заголовків стовпців.

Загалом таблиці треба відокремлювати лінією від тексту таблиці.

Примітки до таблиць (як і до тексту), у яких вказують довідкові та пояснювальні дані, нумерують послідовно в межах одної сторінки. Якщо на одному аркуші є одна примітка, то її не нумерують і після слова «Примітка» ставлять крапку. Якщо приміток на одному аркуші є кілька, то після слова «Примітки» ставлять двокрапку, наприклад:

Примітки:

1. ...
2. ...

Ілюстрації позначають словом «Рис.» і нумерують послідовно в межах розділу (за винятком ілюстрацій, поданих у додатках).

Номер ілюстрації повинен складатися з номера розділу та порядкового номера ілюстрації, між якими ставиться крапка. Наприклад, Рис. 1.1 (перший рисунок першого розділу). Номер ілюстрації, її назва та пояснювальні підписи розміщують послідовно під ілюстрацією. Зразок оформлення ілюстрації подано в додатку Г.

Ілюстрацію, як правило, варто вміщувати на одній сторінці.

За наявності в роботі таблиць, що доповнюють графічний матеріал, таблиці варто розміщувати після графічного матеріалу.

Посилання на таблиці й ілюстрації не варто оформляти як самостійні фрази, у яких лише повторюється те, що міститься у підписі. У тому місці, де викладається матеріал, пов'язаний із таблицею чи ілюстрацією, на якому необхідно зосередити увагу читача, розміщують посилання у вигляді виразу у круглих дужках «(табл. 2.5)» або зворот типу: «... як видно з рис. 1.1».

У повторних посиланнях на таблиці й ілюстрації пишуть скорочено слово «дивись», наприклад «(див. табл. 3.2)». При цьому слово «таблиця» в тексті пишуть скорочено.

За необхідності в курсовій роботі використовують формули. Їх розташовують безпосередньо після тексту, у якому вони згадуються, посередині сторінки. Над і під кожною формулою потрібно залишити не менше одного вільного рядка. Якщо рівняння чи формула не вміщаються в одному рядку, їх варто перенести після знака рівності (=) або після інших розділових знаків (+, −, :, x). Невеликі та нескладні формули, що не мають самостійного значення, вписують всередині рядків тексту.

Пояснення значень символів і числових коефіцієнтів подають безпосередньо під формулою в тій послідовності, у якій вони наведені у формулі. Значення кожного символу та числового коефіцієнта треба подавати з нового рядка, що починають зі слова «де» без двокрапки. Наприклад:

$$P_{np} = f(D_{np}, D_{if}, D_{in}), \quad (1.1)$$

де  $D_{np}$  – доходи від перевезень;  $D_{if}$  – доходи від використання міської транспортної інфраструктури;  $D_{in}$  – інші доходи від надання супутніх транспортних послуг.

Формули у курсовій роботі (якщо їх більше однієї) нумерують у межах розділу. Номер формули складається з номера розділу та порядкового номера формули в розділі, між якими ставлять крапку. Нумери формул пишуть біля правого поля аркуша на рівні відповідної формули в круглих дужках, наприклад: (2.3) (третя формула другого розділу).

Під час написання курсової роботи студент має робити посилання на використані літературні джерела. Посилання робляться тоді, коли в тексті використовують цитати чи вислови, передається своїми словами думка того чи іншого автора, наводяться цифри та факти, використовуються таблиці або ілюстрації з певного джерела тощо. Вони дають необхідну інформацію щодо процитованого матеріалу, допомагають з'ясувати його зміст, мову тексту, а також дають змогу відшукати документи та перевірити їх достовірність. Посилатися варто лише на останнє видання джерела.

Загальні вимоги до цитування такі:

- текст цитати береться в лапки та наводиться дослівно;
- цитування має бути повним (у випадку пропуску слів у цитаті ставлять три крапки), без перекручень думок автора;
- кожна цитата повинна мати посилання на джерело;
- при непрямому цитуванні варто також посилатись на джерело, а думка автора повинна передаватись максимально точно.

Посилання в тексті курсової роботи роблять згідно їх переліку у квадратних дужках, наприклад [2, с. 25], де перша цифра – номер джерела у списку використаних джерел, друга – сторінка, з якої взята цитата. Якщо посилання робиться на електронне джерело, то у квадратних дужках вказується лише цифра, що відображає його порядковий номер у списку використаних джерел, наприклад «[25]».

Посилаючись на джерело, варто мати на увазі, що кількість посилань має бути оптимальною, тобто не надто надмірною чи мізерною. Загальний обсяг огляду літератури не повинен перевищувати 20 % обсягу основної частини курсової роботи. Не рекомендується робити більше 3 посилань на сторінку, а також посилатися на одне джерело більше п'яти разів.

У тексті курсової роботи при згадуванні прізвища автора спочатку пишуть

його ініціали, а потім прізвище. Наприклад: І. М. Куць. У виносці усе роблять навпаки: спочатку вказується прізвище, а потім ініціали автора (Куць І. М.).

Список використаних джерел варто оформлювати згідно вимог ДСТУ 8302:2015 «Інформація та документація. Бібліографічне посилання. Загальні положення та правила складання» (табл. 5.1).

*Таблиця 5.1*

**Приклади оформлення бібліографічного опису  
у списку використаних джерел**

<b>Характеристика джерела</b>	<b>Приклад оформлення</b>
<b>Книги: Один автор</b>	Андріяш В. Державна етнополітика України в умовах глобалізації. Миколаїв : Вид-во ЧДУ ім. Петра Могили, 2013. 328 с. Скидан О. В. Аграрна політика в період ринкової трансформації : монографія. Житомир : ЖНАЕУ, 2008. 375 с.
<b>Два автори</b>	Богма О. С., Кисильова І. Ю. Фінанси : конспект лекцій. Запоріжжя : ЗНУ, 2016. 102 с. Каткова Т. В., Каткова А. Г. Закінчення досудового слідства у кримінальних справах : практич. посіб. Харків : Право, 2011. 136 с.
<b>Три автори</b>	Якобчук В. П., Богоявленська Ю. В., Тищенко С. В. Історія економіки та економічної думки : навч. посіб. Київ : ЦУЛ, 2015. 476 с.
<b>Чотири і більше авторів</b>	Прилипко С. М., Ярошенко О. М., Мороз С. В., Малиновська К. А. Укладення трудового договору: теоретико-прикладне дослідження : монографія. Харків : Юрайт, 2013. 288 с. Клименко М. І., Панасенко Є. В., Стреляєв Ю. М., Ткаченко І. Г. Варіаційне числення та методи оптимізації : навч. посіб. Запоріжжя : ЗНУ, 2015. 84 с.
<b>Автор(и) та редактор(и)/упорядники</b>	Березенко В. В. PR як сфера наукового знання : монографія / за заг. наук. ред. В. М. Манакіна. Запоріжжя : ЗНУ, 2015. 362 с.
<b>Без автора</b>	Антологія української літературно-критичної думки першої половини ХХ століття / упоряд. В. Агеєва. Київ : Смолоскип, 2016. 904 с. Політологічний енциклопедичний словник / упоряд. В. П. Горбатенко. 2-ге вид., переробл. і допов. Київ : Генеза, 2004. 736 с.

## Продовження табл. 5.1

<b>Багатотомні видання</b>	Кучерявенко Н. П. Курс налогового права : в 6 т. Харьков : Право, 2007. Т. 4 : Особенная часть. Косвенные налоги. 536 с.
<b>Матеріали конференцій, тези доповідей</b>	Зінчук Т. О. Економічні наслідки впливу продовольчих органічних відходів на природні ресурси світу. Органічне виробництво і продовольча безпека : зб. матеріалів доп. учасн. II Міжнар. наук.-практ. конф. Житомир : Полісся, 2014. С. 103–108.
<b>Статті із продовжуваних та періодичних видань</b>	Кармазіна М., Могилевець О. Становлення і розвиток порівняльної методології в політичних дослідженнях. Політичний менеджмент. 2006. № 5. С. 3–17.
<b>Законодавчі та нормативні документи</b>	Конституція України : офіц. текст. Київ : КМ, 2013. 96 с. Про освіту : Закон України від 05.09.2017 р. № 2145- VIII. Голос України. 2017. 27 верес. (№ 178-179). С. 10– 22.
<b>Стандарти</b>	ДСТУ 7152:2010. Видання. Оформлення публікацій у журналах і збірниках. [Чинний від 2010-02-18]. Вид. офіц. Київ, 2010. 16 с. (Інформація та документація).
<b>Бібліографічні покажчики</b>	Боротьба з корупцією: нагальна проблема сучасності : бібліогр. покажч. Вип. 2 / уклад.: О. В. Левчук, відп. за вип. Н. М. Чала ; Запорізький національний університет. Запоріжжя : ЗНУ, 2017. 60 с.
<b>Дисертації</b>	Євдоченко О.О. Європейське бізнес-середовище в розвитку міжнародної економічної діяльності : дис... канд. екон. наук : 08.05.01 / Київський національний економічний ун-т. Київ, 2005. 235 с.
<b>Автореферати дисертацій</b>	Гнатенко Н. Г. Групи інтересів у Верховній Раді України: сутність і роль у формуванні державної політики : автореф. дис. ... канд. політ. наук : 23.00.02. Київ, 2017. 20 с.
<b>Електронні ресурси</b>	Влада очима історії : фотовиставка. URL: <a href="http://www.kmu.gov.ua/control/uk/photogallery/gallery?galleryId=15725757&amp;">http://www.kmu.gov.ua/control/uk/photogallery/gallery?galleryId=15725757&amp;</a> (дата звернення: 15.11.2017). Мар'їна О. Контент-стратегія бібліотек у цифровому середовищі Бібліотечний вісник. 2016. № 4. С. 8–12. URL: <a href="http://nbuv.gov.ua/UJRN/bv_2016_4_4">http://nbuv.gov.ua/UJRN/bv_2016_4_4</a> (дата звернення: 26.09.2017).

Додатки оформлюють як продовження курсової роботи на наступних її сторінках або у вигляді окремої частини (книги), розміщуючи їх у порядку появи

посилань у тексті курсової роботи. Якщо додатки оформлюють як продовження, кожен із них починають з нової сторінки, їм дають заголовки, що надруковані угорі малими літерами з першої великої симетрично стосовно тексту сторінки. Посередині рядка над заголовком малими літерами з першої великої друкується слово «Додаток» і велика літера, що позначає додаток.

Додатки варто позначати послідовно великими літерами української абетки, за винятком літер Г, Є, І, Ї, Й, О, Ч, Ъ, наприклад, додаток А, додаток Б і т.д. Єдиний додаток позначається як додаток А.

Текст кожного додатка за потреби може бути поділений на розділи та підрозділи, пронумеровані у межах кожного додатка: перед кожним номером ставлять позначення додатка (літеру) та крапку, наприклад, А.2 – другий розділ додатка А; В.3.1 – підрозділ 3.1 додатка В.

Ілюстрації, таблиці та формули, розміщені в додатках, нумерують у межах кожного додатка, наприклад: рис. Д. 1.2 – другий рисунок першого розділу додатка Д); формула (А. 1) – перша формула додатка А.

Обсяг додатків не повинен перевищувати обсягу курсової роботи.

## 6. ПІДБІР ЛІТЕРАТУРИ Й ІНШИХ ДЖЕРЕЛ

Роботу над темою варто починати зі загального ознайомлення з нею: прочитати відповідні розділи з підручника, посібника, конспекти лекцій тощо. Після цього самостійно підібрати нормативні акти, спеціальну літературу, матеріали фінансової звітності й інші джерела відповідно до теми роботи, узгодити їх із керівником і опрацювати.

Підбір джерел здійснюється відповідно до рекомендації керівника після вивчення бібліографічних покажчиків і каталогів у бібліотеках або на кафедрі публічного управління та адміністрування. Спеціальна література вибірково додається до цих методичних вказівок.

У процесі вивчення літератури варто робити виписки та записи, поступово групуючи матеріал із окремих питань.

У процесі підбору літератури студенту необхідно створювати власну картотеку. На кожне наукове джерело відкривається бібліографічна карточка, у якій послідовно вказуються: автор(и), назва книги (статті), назва видавництва (для статей назва періодичного видання або збірника статей), рік видання (для журнальних статей зазначається номер журналу), номери сторінки з тим, щоб використати ці записи для підготовки списку використаної літератури та зробити необхідні посилання на джерела в тексті курсової роботи. На звороті бібліографічної карточки корисно поміщати анотацію, що відображає короткий зміст джерела інформації. У картотеку доцільно включати всі наукові джерела з теми курсової роботи, видані за останні п'ять років (інструктивні матеріали використовуються лише останніх видань, журнальні та газетні публікації – останніх 2–3 років).

## 7. РОБОТА НАД РЕЦЕНЗІЄЮ ТА ЗАХИСТ КУРСОВОЇ РОБОТИ

Насамперед студентові варто прочитати рецензію на курсову роботу, заповнену рецензентом (науковим керівником), у якій вказані як позитивні сторони роботи, так і її недоліки. На зауваження рецензента необхідно:

- на висвітлені питання дати відповіді;
- на питання, які висвітлені неповно, підготувати доповнення;
- на питання, які висвітлені неправильно, підготувати правильні відповіді.

У разі визнання курсової роботи незадовільною, треба написати нову роботу з цієї ж теми з урахуванням зауважень рецензента.

Захист курсових робіт відбувається у дні та години, вказані у графіку захисту курсових робіт або відповідно до розкладу занять.

Під час захисту студент коротко висловлює зміст роботи, відповідає на запитання викладача та зауваження, висловлені в рецензії.

Оцінка за курсову роботу залежить від повноти висвітлення теми, правильності викладу питань, рівня використання теоретичного, методологічного та фактологічного матеріалу, належного оформлення та рівня захисту роботи.



## 8. ТЕМАТИКА КУРСОВИХ РОБІТ

1. Роль етики державних службовців у формуванні демократичної держави та ефективного публічного управління.
2. Місія, основні принципи та норми етики державного службовця.
3. Професійний егоїзм державних службовців.
4. Основні етичні стандарти поведінки державного службовця в Україні.
5. Особистість державного службовця: професійно-етичні аспекти.
6. Етичні засади відносин і принципи спілкування державних службовців і громадян.
7. Етичний кодекс державних службовців і механізми контролю за його виконанням.
8. Модельний Кодекс поведінки державних службовців Ради Європи.
9. Етична інфраструктура державної служби.
10. Професіоналізм і мораль в публічному управлінні.
11. Мовленнєвий етикет та етикет зовнішнього вигляду державного службовця.
12. Мета, завдання та доцільність професійного етичного росту державного службовця.
13. Інституційні механізми підтримки етики державного службовця.
14. Конфлікт інтересів на державній службі: причини виникнення та засоби врегулювання.

15. Порівняльний аналіз етики публічного управління в Україні та одній з європейських країн (за вибором).

16. Принцип відповідальності в кодексах етичності європейських країн.

17. Українські традиції та історія українського ділового етикету.

18. Принципи психології в державному управлінні і «новий публічний менеджмент».

19. Еволюція явища корупції: історичний ракурс.

20. Антикорупційне законодавство України.

21. Антикорупційна стратегія України в контексті міжнародних антикорупційних програм.

22. Система запобігання корупції в публічному управлінні та адмініструванні.

23. Інституції, відповідальні за запобігання та протидію корупції в Україні.

24. Засоби і механізми запобігання корупції в публічному управлінні та адмініструванні.

25. Запобігання корупції в сфері публічних закупівель.

26. Запобігання корупції у правоохоронних і судових органах.

27. Запобігання корупції в діяльності осіб, які прирівнюються до осіб, уповноважених на виконання функцій держави або місцевого самоврядування.

28. Електронне декларування як механізм запобігання корупції в публічному управлінні та адмініструванні.

29. Відповідальність за вчинення корупційних правопорушень.

30. Участь громадськості у запобіганні та протидії корупції.

## 9. СПИСОК РЕКОМЕНДОВАНОЇ ЛІТЕРАТУРИ

1. Антикорупційна політика та запобігання корупції в публічному управлінні : навч. посіб. ; І. С. Бондар, В. Г. Горник, С. О. Кравченко, В. В. Кравченко. К. : Видавництво Ліра-К, 2016. 192 с. URL: <http://lib.knukim.edu.ua/wp-content/uploads/2016/08/anticorruption-title.pdf>.
2. Антикорупційний урок (Короткий навчальний посібник) ; Програма розвитку ООН в Україні. К., 2016. 24 с. URL: <https://www.ed-era.com/books/anticorruption-lesson/>.
3. Василевська Т. Е. Етика державних службовців і запобігання конфлікту інтересів : навч.-метод. матеріали ; уклад. О. М. Руденко. К. : НАДУ, 2013. 76 с. URL: [http://academy.gov.ua/NMKD/library\\_nadu/Navch\\_Posybniky/9fc4fff6-cce5-4afd-bf70-2e3854c59ab4.pdf](http://academy.gov.ua/NMKD/library_nadu/Navch_Posybniky/9fc4fff6-cce5-4afd-bf70-2e3854c59ab4.pdf).
4. Василевська Т. Е., Саламатов В. О., Марушевський Г. Б. Етика державного управління : підручник ; за заг. ред. Т. Е. Василевської. К. : НАДУ, 2015. 204 с. URL: <https://ktpu.kpi.ua/wp-content/uploads/2014/02/Etika-derzhavnogo-sluzhbovtsya.pdf>.
5. Державна антикорупційна політика і запобігання та протидія корупції на публічній службі в органах державної влади і органах місцевого самоврядування : монографія ; авт. кол. : В. В. Василевич, Т. Е. Василевська, А. В. Савченко, В. Л. Федоренко (кер. авт. кол.) та ін. ; за ред. Ю. В. Ковбасюка, В. Л. Федоренка. К. : Ліра-К, НАДУ, 2016. 524 с. URL: <http://academy.gov.ua/manage/pages/dop/8/files/79ef06ff-d20f-491f-81c9-d91d1eae0231.pdf>.
6. Етика ділового спілкування : навч.-метод. посіб. для студ. вищ. навч. закл. ; С. Я. Харченко, Н. П. Краснова, Л. П. Харченко, Я. І. Юрків ; Держ. закл. „Луган. нац. ун-т імені Тараса Шевченка”. Луганськ : Вид-во ДЗ „ЛНУ імені Тараса Шевченка”, 2012. 507 с. URL: <https://dspace.ltsu.org/bitstream/123456789/539/1/13Np7.pdf>.

7. Єдиний державний реєстр декларацій осіб, уповноважених на виконання функцій держави або місцевого самоврядування. URL: <https://public.nazk.gov.ua/>.
8. Запобігання корупції у запитаннях і відповідях : посібник для суддів. К. : Ваіте, 2017. 146 с. URL: <http://www.nsj.gov.ua/files/1526979943Anti-Corruption%20Handbook.pdf>.
9. Індекс сприйняття корупції-2019. URL: <http://cpi.ti-ukraine.org/#/>.
10. Конвенція Організації Об'єднаних Націй проти корупції : Конвенція, Міжнародний документ від 31.10.2003 р. URL: [https://zakon.rada.gov.ua/laws/show/995\\_c16#Text](https://zakon.rada.gov.ua/laws/show/995_c16#Text).
11. Кримінальний кодекс України : Закон України від 05.04.2001 р. № 2341-III. URL: <https://zakon.rada.gov.ua/laws/show/2341-14#Text>.
12. Про запобігання корупції : Закон України від 14.10.2014 р. № 1700-VII. URL: <https://zakon.rada.gov.ua/laws/show/1700-18#Text>.
13. Про засади державної антикорупційної політики (Антикорупційна стратегія) на 2020-2024 роки : проект Закону України. URL: [https://nazk.gov.ua/uk/departament-koordynatsiyi-antykoruptsiynoyi-polityky\\_trashed/antykoruptsiyna-strategiya/](https://nazk.gov.ua/uk/departament-koordynatsiyi-antykoruptsiynoyi-polityky_trashed/antykoruptsiyna-strategiya/).
14. Про затвердження Загальних правил етичної поведінки державних службовців та посадових осіб місцевого самоврядування : Наказ НАДС, Правила від 05.08.2016 р. № 158. URL: <https://zakon.rada.gov.ua/laws/show/z1203-16#Text>.
15. Про затвердження Положення про Спеціалізовану антикорупційну прокуратуру Офісу Генерального прокурора : Наказ, Положення від 05.03.2020 р. № 125. URL: <https://zakon.rada.gov.ua/laws/show/v0125905-20#Text>.
16. Про Національне антикорупційне бюро України : Закон України від 14.10.2014 р. № 1698-VII. URL: <https://zakon.rada.gov.ua/laws/show/1698-18#Text>.
17. Про Національну раду з питань антикорупційної політики : Указ Президента України від 14.10.2014 р. № 808/2014. URL: <https://zakon.rada.gov.ua/laws/show/808/2014#Text>.

18. Романов М. В. Основні засади запобігання корупції ; ГО «Харківська правозахисна група». Харків : ТОВ «Видавництво „Права людини“», 2017. 176 с. URL: <http://library.khpg.org/files/docs/1500543466.pdf>.
19. Рудакевич М.І. Професійна етика державних службовців: теорія і практика формування в умовах демократизації державного управління : монографія. Тернопіль : Видавництво АСТОН, 2007. 400 с. URL: [http://library.tneu.edu.ua/files/EVD/Rydakevych\\_prof\\_et\\_DS.pdf](http://library.tneu.edu.ua/files/EVD/Rydakevych_prof_et_DS.pdf).
20. Сергєєва Л. М. Службовий етикет та імідж як складові культури управління державного службовця. *Державне будівництво*. 2008. № 1. URL: [http://nbuv.gov.ua/UJRN/DeBu\\_2008\\_1\\_59](http://nbuv.gov.ua/UJRN/DeBu_2008_1_59).
21. Ethics in the public service / edited by R. A. Chapman. Ottawa : Carleton University Press, 1993. 178 p.
22. Ethics in the public service: Current issues and practice. Paris : OECD, 1996. 66 p. (Series “Public Management Occasional Papers”, N 14).
23. Lewis C. W. Ethics codes and ethics agencies: current practices and emerging trends. *Ethics and public administration*. N.Y., 1993. P. 136-157.

## 10. КРИТЕРІЇ ОЦІНЮВАННЯ КУРСОВИХ РОБІТ

Підсумкову диференційовану оцінку за курсову роботу визначає комісія, що призначається кафедрою.

Курсова робота не допускається до захисту та повертається на доопрацювання, якщо:

- роботу подано на кафедру для рецензування з порушенням термінів, установлених кафедрою (викладачем, який викладає дану дисципліну);
- роботу написано на тему, що не включена до переліку тем курсових робіт із даної дисципліни та не погоджена з викладачем;
- роботу виконано несамотійно;
- структура та логіка побудови плану роботи не відповідає вимогам і темі курсової роботи;
- курсову роботу не зброшуровано, тобто аркуші не скріплені.

У процесі оцінювання враховуються окремі важливі показники якості курсової роботи, а саме:

- чіткість формулювання мети та завдань курсової роботи, складність досліджуваних у роботі проблем, відповідність логічної побудови роботи поставленим цілям і завданням;
- якість і глибина теоретико-методологічного аналізу проблеми; широта й адекватність методологічного апарату; якість критичного огляду літературних джерел, наявність наукової полеміки, посилань на літературні джерела та визначення власної думки студента-автора курсової роботи;
- системність і глибина аналізу статистичних та фактичних матеріалів, наявність і переконливість узагальнень і висновків з аналізу, наявність і якість ілюстративних матеріалів у тексті роботи, використання результатів статистичних, соціологічних й інших досліджень;

- наявність і логічний зв'язок заходів, що пропонуються для вирішення проблеми, що досліджується у роботі, з проведеним у роботі аналізом фактичних і статистичних матеріалів, їх актуальність, реальність та державно-управлінська обґрунтованість, наявність альтернативних підходів до вирішення визначених проблем;
- володіння культурою презентації; уміння стисло (в межах регламенту), послідовно та чітко викласти сутність і результати дослідження; здатність аргументовано захищати свої пропозиції, думки, погляди; повнота та ґрунтовність відповідей на запитання членів комісії, що приймає захист курсових робіт, на зауваження та пропозиції, що містяться у рецензії на курсову роботу.

Систему оцінювання курсової роботи представлено в табл. 10.1.

Таблиця 10.1

### Система оцінювання курсової роботи (максимальна кількість балів)

<i>1. Текст курсової роботи – 70 балів</i>		
<b>1.1</b>	<b>Загальні вимоги до тексту курсової роботи:</b>	<b>10 балів</b>
1.1.1	Правильність оформлення списку літератури (порядок розміщення, повнота, сучасність, відсутність помилок)	3
1.1.2	Наявність, якість ілюстративних матеріалів (рисуноків, схем, діаграм, графіків, таблиць) у тексті роботи та відповідність їх оформлення встановленим вимогам	2
1.1.3	Правильність оформлення курсової роботи (нумерація сторінок, оформлення титульного аркуша, дотримання вимог до розміру полів, шрифту, міжрядкового інтервалу й ін.), відсутність редакційних помилок	5
<b>1.2</b>	<b>Вимоги до змісту курсової роботи:</b>	<b>60 балів</b>
2.1.1	Наявність і чіткість формування мети та завдань курсової роботи, обґрунтованість актуальності теми, повнота і відповідність висновків змісту курсової роботи	10
2.1.2	Відповідність логічної побудови роботи назві теми, а також поставленим цілям і завданням, пропорційність структури роботи	10
2.1.3	Якість і глибина теоретико-методологічного аналізу проблеми. Наявність і якість критичного огляду літературних джерел. Наявність наукової полеміки. Етика цитування (наявність посилань на літературні джерела). Самостійність суджень і викладу матеріалу (наявність власної думки студента – автора курсової роботи)	10
2.1.4	Наявність, системність і глибина особистого аналізу сучасних фактичних матеріалів організації, наявність і переконливість	10

	узагальнень і висновків з аналізу, виявлення проблем і недоліків у діяльності організації за темою курсової роботи	
2.1.5	Наявність і логічний зв'язок заходів, що пропонуються для вирішення проблеми, з проведеним у роботі аналізом фактичних матеріалів, їх актуальність і реальність. Розробка альтернативних варіантів рекомендацій, обґрунтування та розрахунок ефективності запропонованих рішень	10
2.1.6	Наявність аналізу зарубіжного досвіду та його використання при розробці пропозицій	10
<b>2. Захист курсової роботи – 30 балів</b>		
2.1	Володіння культурою презентації (вільне володіння текстом доповіді, наявність в структурі доповіді усіх належних елементів: вітання, представлення, обґрунтування актуальності, мети, завдань курсової роботи, викладення особисто розроблених теоретичних, проблемних, аналітичних і рекомендаційних аспектів роботи, посилення на роздатковий матеріал)	10
2.2	Уміння стисло (в межах регламенту), послідовно й чітко викласти сутність і результати дослідження	10
2.3	Повнота та ґрунтовність відповідей на запитання викладача, на зауваження та пропозиції, що містяться у рецензії на курсову роботу, здатність аргументовано захищати свої пропозиції, думки, погляди	10

Таким чином, якість виконання (оформлення та зміст) курсової роботи оцінюється в діапазоні від 0 до 70 балів, а результати захисту курсової роботи оцінюються в діапазоні від 0 до 30 балів.

Загальна підсумкова оцінка за виконання курсової роботи складається з суми балів, отриманих за якість виконання роботи, та балів, отриманих за її захист.

До залікової відомості заносять сумарні результати в балах, отримані при попередньому ознайомленні та при захисті курсових робіт за стобальною шкалою з наступним переведенням балів до національної шкали та шкали ECTS, що здійснюється в такому порядку:

#### **Шкала оцінювання знань студентів: національна та ECTS**

<b>Сума балів</b>	<b>Оцінка за національною шкалою</b>	<b>Оцінка ECTS</b>
90-100 балів	«відмінно»	A
82-89 балів	«добре»	B
75-81 балів		C
67-74 бали	«задовільно»	D
60-66 бали		E



35-59 балів	«незадовільно з можливістю повторного складання»	FX
0-34 бали	«незадовільно з обов'язковим повторним вивченням дисципліни»	F

### Критерії оцінювання знань студентів

**Оцінка «відмінно» (A).** Робота є бездоганною у всіх відношеннях. Відповідь студента базується на рівні самостійного мислення з елементами творчого підходу. Студент вільно володіє матеріалом обраної теми, оперує фаховими термінами, використовує та дає критичну оцінку широкого кола наукової літератури, здійснює самостійний аналіз опрацьованого матеріалу, використовує сучасні теорії та методи наукових досліджень, вміло поєднує теоретичні надбання з практикою; його доповідь стисла, логічна, проголошена вільно, відповіді на запитання правильні та стислі.

**Оцінка «добре» (B).** Робота є бездоганною у всіх відношеннях. Відповідь будується на рівні самостійного мислення. Студент вільно володіє матеріалом обраної теми, оперує фаховими термінами, використовує та дає критичну оцінку широкого кола наукової літератури, здійснює самостійний аналіз опрацьованого матеріалу, використовує сучасні теорії та методи наукових досліджень, вміло поєднує теоретичні надбання з практикою, його доповідь стисла, логічна, проголошена вільно, відповіді на запитання в межах обраної теми правильні та стислі. Можливі несуттєві проблеми у відповідях на деякі неосновні питання при захисті курсової роботи.

**Оцінка «добре» (C).** Виставляється за ґрунтовно виконану роботу з використанням достатньої кількості літературних джерел, сумлінну підготовку до захисту та вмілий виклад матеріалу та знань, однак на захисті студент допускає певні неточності в трактуванні окремих проблем, його доповідь логічна, проголошена вільно, відповіді на запитання здебільшого правильні та стислі, будуються на рівні самостійного мислення.

**Оцінка «задовільно» (D).** Виставляється, якщо студент орієнтується в темі курсової роботи, але не може без сторонньої допомоги зробити висновки, пов'язати

теоретичні узагальнення з практикою, відчуває значні труднощі в стислому та логічному викладі проблем, не всі його відповіді на запитання правильні або повні.

**Оцінка «задовільно» (E).** Знання загальних положень, часткове досягнення мети та виконання завдань курсової роботи в межах обраної теми. Студент не знає значної частини матеріалу, допускає суттєві помилки.

**Оцінка «незадовільно з можливістю повторного складання» (FX).** Виставляється у випадку, коли студент, навіть маючи непоганий письмовий варіант роботи, не орієнтується в питаннях теми, не володіє необхідними поняттями, не опанував мінімум наукової літератури, не володіє матеріалом обраної теми курсової роботи, аналіз виконано поверхнево, робота носить описовий характер, є суттєві недоліки в оформленні роботи, відповіді на запитання членів комісії неточні, неповні або відсутні.

**Оцінки «незадовільно з обов'язковим повторним вивченням дисципліни» (F).** Ставиться в інших випадках, коли студент не виконав і не захистив курсової роботи.

## **ДОДАТКИ**

### **Додаток А**

#### **Зразок плану курсової роботи**

#### **ВСТУП**

РОЗДІЛ 1 ЗМІСТ ДЕРЖАВНОЇ АНТИКОРУПЦІЙНОЇ ПОЛІТИКИ

РОЗДІЛ 2 СУТНІСНІ ХАРАКТЕРИСТИКИ ПРАВОВОЇ ОСВІТИ НАСЕЛЕННЯ

РОЗДІЛ 3 ПІДВИЩЕННЯ РОЛІ ПРАВОВОЇ ОСВІТИ НАСЕЛЕННЯ У  
КОНТЕКСТІ ЗАПОБІГАННЯ ТА ПРОТИДІЇ КОРУПЦІЇ

#### **ВИСНОВКИ**

**СПИСОК ВИКОРИСТАНИХ ДЖЕРЕЛ**

#### **ДОДАТКИ**

## Зразок оформлення титульного аркуша курсової роботи

Міністерство освіти і науки України  
 Івано-Франківський національний технічний університет нафти і газу  
 Кафедра публічного управління та адміністрування

## ЕВОЛЮЦІЯ ЯВИЩА КОРУПЦІЇ: ІСТОРИЧНИЙ РАКУРС

**КУРСОВА РОБОТА**  
 студента(-ки) 2-го курсу  
 спеціальності 281 «Публічне управління та адміністрування»  
 Шевченка Тараса Івановича

**Керівник:** доцент кафедри ПУА,  
 к. держ. упр. **Серняк О. І.**

Допущено до захисту

\_\_\_\_\_

(дата)

Керівник \_\_\_\_\_

(підпис)

\_\_\_\_\_ (прізвище, ініціали)

Оцінка захисту \_\_\_\_\_

Члени комісії:

\_\_\_\_\_ (підпис)

\_\_\_\_\_ (прізвище, ініціали)

\_\_\_\_\_ (підпис)

\_\_\_\_\_ (прізвище, ініціали)

\_\_\_\_\_ (дата)

Івано-Франківськ  
 2020

## Додаток В

## Зразок оформлення таблиць у курсовій роботі

Таблиця 2.5

## Абсолютні показники досліджених функцій (токарі)

№ з/п	Показники	Од. вим.	Години зміни						
			До робо- ти	1	2	4	5	7	8
1.	Проста сенсомоторна реакція	с	0,4	0,38	0,370	0,401	0,346	0,376	0,413
2.	Сенсомоторна реакція вибору	с	0,4	0,49	0,420	0,495	0,418	0,448	0,482
3.	КЧЗМ	Гц	39,0	38,2	36,5	38,0	37,9	36,3	35,9
4.	Увага	с	58,1	56,3	55,3	56,0	55,8	59,0	60,3
5.	М'язова сила	кг/см <sup>2</sup>	1,1	1,18	1,2	1,14	1,09	1,01	1,0
6.	М'язова витривалість	с	52,1	47,5	44,6	43,6	42,3	42,0	41,3
7.	Темп – тест	кількість	48,8	47,2	52,3	50,2	52,3	51,2	50,4

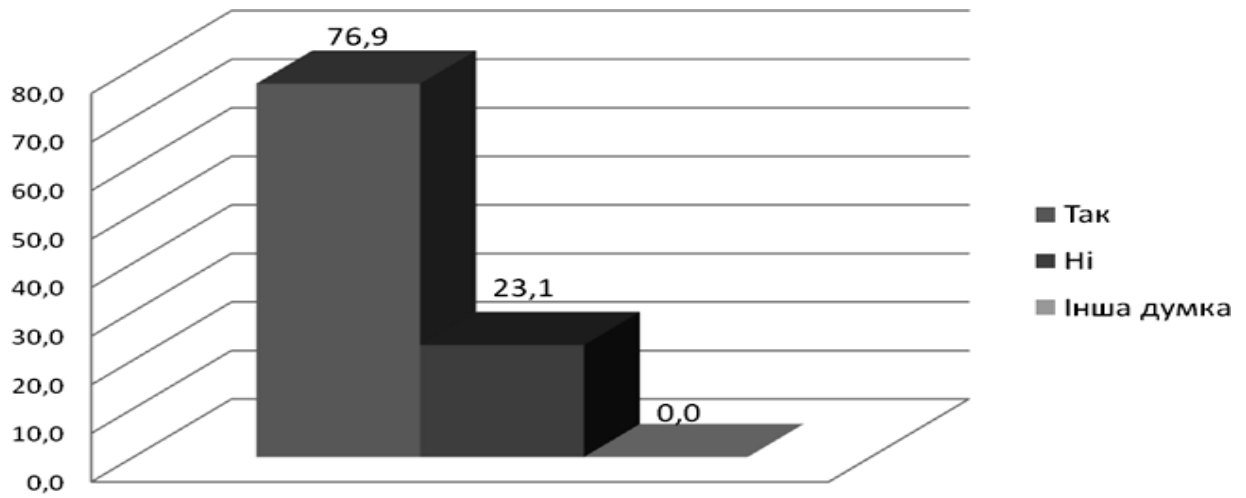
**Зразок оформлення рисунків і схем у курсовій роботі**

Рис. 3.1 – Підтримка респондентами реформи місцевого самоврядування (у %)